



UNIUNEA EUROPEANĂ
Fondul Social European



GUVERNUL ROMÂNIEI
Ministerul Administrației și Internelor



Ministerul Finanțelor Publice
Comisia Națională de Prognoză



Inovație în administrație
Programul Operațional
„Dezvoltarea Capacității Administrative”

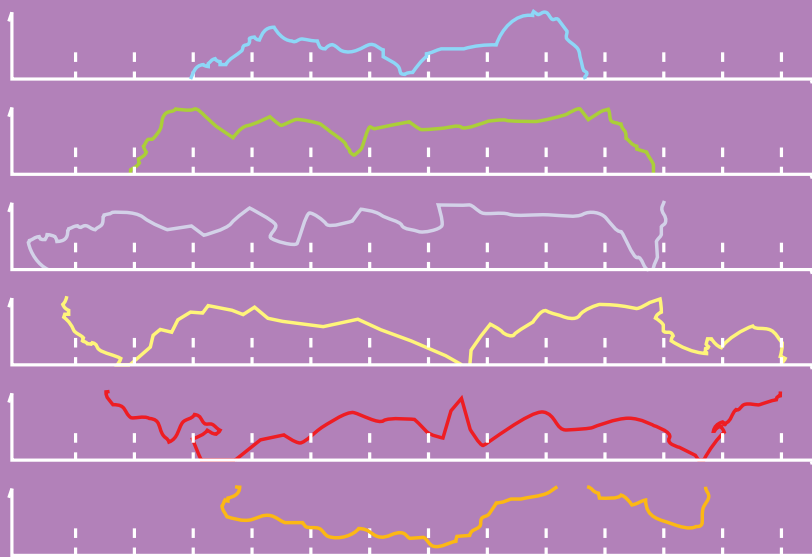
Inovație în administrație

PROGRAMUL OPERAȚIONAL „DEZVOLTAREA CAPACITĂȚII ADMINISTRATIVE”

Proiect cofinanțat din Fondul Social European

REZUMAT

Creșterea contribuției comerțului exterior la realizarea convergenței reale



**Creșterea contribuției comerțului exterior
la realizarea convergenței reale**

REZUMAT

CREȘTEREA CONTRIBUȚIEI COMERȚULUI EXTERIOR LA REALIZAREA CONVERGENȚEI REALE

SUMAR EXECUTIV

Context

Introducere

Scopul studiului îl reprezintă oferirea unei analize ample și obiective a contribuției comerțului exterior la realizarea convergenței reale. Criza prelungită din UE, care influențează negativ și evoluția din ultimii ani a economiei românești, pare a avea efecte de stagnare asupra procesului de convergență reală. O analiză de detaliu arată că, deși uneori efectele crizei sunt ambigue, procesul de convergență fiind perturbat, pe ansamblu indicatorii de convergență s-au menținut pe o traiectorie ușor pozitivă, cel puțin în cazul României.

Desigur, avansarea convergenței în paralel cu existența unei crize prelungite în UE nu este de dorit. De aceea, studiul nostru se concentrează pe analiza factorilor de durată, acționând pe termen lung asupra procesului de convergență, între care comerțul exterior va avea un rol fundamental îndeosebi în perioada postcriză.

Studiul, deși ține seama, ca surse de informații, de documentele și analizele din domeniu realizate de diversele organisme naționale și internaționale, este realizat complet independent de către colectivul de autori. Exprimând opinii personale, bazate pe analize proprii și prin utilizarea unor metodologii și modele adecvate subiectului are caracter orientativ.

Teorii și evidențe empirice privind dinamica comerțului exterior

În această parte a studiului se pornește de la rezultatele principalelor teorii și modele privind evoluția comerțului exterior și impactul său asupra procesului general de dezvoltare economică. După prezentarea sintetică a acestora, ne concentrăm pe studierea tendințelor pe termen lung privind corelația dintre comerțul exterior și creșterea economică.

Prima parte a acestui capitol tratează problematica creșterii economice ca punct nodal al teoriei economice, ea fiind în definitiv scopul activității economice, întrucât reprezintă sursa principală a ridicării nivelului de trai și a calității vieții. În prezent există însă numeroase dezbateri în cadrul gândirii economice, atât în ceea ce privește modelarea creșterii economice, cât și în domeniul practic al aplicării politicilor de susținere a acesteia.

În prezent, criza economică globală, care a afectat serios țările din Uniunea Europeană și al cărei sfârșit este greu de prevăzut, impune, la loc de frunte pentru România, reconsiderarea comerțului exterior ca factor al ieșirii din criză și reluării procesului de convergență.

Analiza modului în care comerțul exterior afectează creșterea economică poate furniza informații cu privire la maniera de includere a efectelor dinamicii exporturilor și a importurilor în cadrul procesului de convergență economică. În această secțiune prezentăm o sinteză a literaturii clasice pe tema influenței comerțului exterior asupra creșterii economice.

Efectele pozitive ale comerțului internațional asupra creșterii economice și implicit asupra dezvoltării economice au fost prima dată remarcate de Adam Smith (1776) și au fost considerate ca fiind o stare de fapt până în perioada celui de-al Doilea Război Mondial, după care măsurile protecționiste și ideologia dezvoltării autonome au devenit importante, mai ales într-o serie de țări în curs de dezvoltare din America Latina. Începând din deceniul șapte al secolului trecut, ca urmare a eșecului unor astfel de experimente, a asocierii dintre creșterea economică rapidă și deschiderea comerțului internațional urmată implicit de fenomenul specializării internaționale, comerțul internațional a devenit un veritabil motor al creșterii economice.

Imediat după sfârșitul celui de-al Doilea Război Mondial, poziția teoretică dominantă din trecut a fost pusă sub semnul întrebării, mai ales pentru cazul țărilor mai puțin dezvoltate, abandonându-se astfel orientarea clasică și neoclasică.

Studiile efectuate începând cu deceniul șapte al secolului trecut au luat în considerare, pe lângă factori tradiționali, alte variabile explicative pentru creșterea economică. În acest context, având în vedere necesitatea de a determina totalitatea surselor de creștere și luând în considerare eșecul experimentelor de creștere autarhică din trecut, împreună cu asocierea creșterii economice cu deschiderea către comerțul internațional, a existat o impulsivitate a cercetării pe baze noi a corelației dintre comerțul exterior și creșterea economică.

Astfel, au apărut o serie de studii teoretice și aplicații empirice, precum și evaluări și recomandări de politică comercială externă, caracterizate prin considerarea comerțului exterior ca una dintre variabilele explicative fundamentale ale creșterii economice. Aceasta se argumentează în general printr-o alocarea îmbunătățită a resurselor (în funcție de avantajele comparative), o utilizare mai bună a capacităților de producție (care face posibilă utilizarea economiilor de scară), o stimulare a perfecționărilor tehnologice (ca răspuns la o concurență sporită) și un nivel crescut al locurilor de muncă create în comparație cu strategiile de dezvoltare doar pe baza pieței interne.

Deși poziția teoretică dominantă a indicat de la început (debutând cu clasicii) o relație pozitivă între comerțul internațional și creșterea economică, multe studii se referă numai la efectele statice. Făcând o trecere în revistă a studiilor empirice, Baldwin a demonstrat în 1984 că efectele statice au o semnificație limitată. În ultimele decenii, printr-o serie de studii s-au subliniat efectele dinamice semnificative ale comerțului internațional. Dezvoltarea teoretică oferită de clasa modelelor endogene de creștere, care la rândul lor au stimulat elaborarea de studii empirice, a condus spre analiza integrată a teoriilor privind comerțul internațional și creșterea economică, mai ales după publicarea lucrărilor lui Romer (1986) și Lucas (1988).

Recunoașterea importanței comerțului internațional de către organizațiile internaționale, cum sunt Banca Mondială și Organizația Națiunilor Unite a avut ca rezultat începerea procesului de reducere a barierelor comerciale și a altor controale ale activității economice în multe țări, ceea ce s-a reflectat în majorarea ratei de creștere, ceea ce evidențiază că orientarea comercială spre exterior are un efect pozitiv în privința accelerării dezvoltării economice.

Există în ultima vreme o serie de studii cu caracter general care de asemenea demonstrează impactul benefic al comerțului exterior. În acest sens, menționăm studiul realizat de Levine și Renelt (1992), în care se arată, pe baza datelor empirice, existența unei relații pozitive între rata de investire și ritmul creșterii economice, precum și între rata de creștere a exporturilor și rata de investire. Creșterea ratei de economisire, pe de altă parte, care determină direct rata de investire, contribuie de asemenea la creșterea exporturilor. Alt studiu semnificativ în domeniu este cel realizat de Englander și Gurney (1994), în care sunt evaluate contribuțiile noilor abordări ale teoriei creșterii economice și se încearcă explicarea mecanismului de creștere a productivității în țările OCDE.

O serie de lucrări în ultima vreme se concentrează asupra efectului de convergență (așa-numitul *catch-up bonus*), care se afirmă că este probabil să apară în orice economie deschisă, care nu este un lider în tehnologie. În accepțiunea largă se admite că un asemenea gen de economie, în afara stimulentei evident de a „prinde” economiile lider, au acces la tehnologiile care s-au dovedit a fi eficiente. Acest lucru le permite să le aleagă pe acelea care sunt cele mai bune sau cele mai adecvate pentru nevoile și capacitățile lor, la un cost mai mic (costul de imitație). Studiile din acest domeniu arată totodată faptul că diferența dintre ratele de creștere economică ale țărilor tinde să se reducă pe măsură ce „distanța” dintre ele devine tot mai mică, datorită faptului că oportunitățile de inovare, difuzare sau convergență de cunoștințe devin mai puțin abundente. Nu în ultimul rând, astfel de studii arată că efectul prezentat depinde în mare măsură de intensitatea tranzacțiilor internaționale și de capacitatea de adaptare tehnologică (subliniindu-se importanța capitalului uman în acest scop).

Ținând cont de tendințele din literatura de profil și de rezultatele unor studii empirice, estimăm, pe baza datelor statistice referitoare la țările din UE, principalele corelații și parametrii specifici pentru tendințele viitoare în procesul de convergență din spațiul european. În general, în cazul simulărilor pe datele din UE, se demonstrează că, pe măsură ce venitul pe locuitor sporește, tendința este de creștere, pe de-o parte, a gradului de deschidere spre exterior a economiilor naționale și, pe de altă parte, a contribuției acestuia la creșterea economică. De altfel, în condițiile actuale ale extinderii fenomenului globalizării, una dintre trăsăturile dezvoltării economice din UE, în ultimele decenii, o reprezintă dinamica mai accentuată a comerțului exterior decât a veniturii pe locuitor.

Desigur, pe termen foarte lung, la nivele foarte ridicate ale PIB-ului pe locuitor, se conturează o tendință de convergență între cele două rate de creștere. Tot pe termen lung discutând, aceasta este de fapt în acord cu teoria convergenței, derivată din așa-numitul model al lui Solow.

În partea a doua a capitolului sunt analizate, pe baza datelor statistice actuale, decalajele în privința comerțului exterior dintre țările estice și cele vestice membre ale UE, precum și distribuția în spațiul european a unor indicatori relevanți pentru procesul de convergență.

Pe termen lung, principala modificare de ordin structural se referă la creșterea gradului de deschidere spre exterior a economiilor naționale. Această explicitare a tendinței se bazează deocamdată doar pe constatări empirice, nerezultând clar dacă și la ce valori se vor stabiliza valorile variabilelor reprezentate de ponderile exportului în PIB și respectiv ale importului în totalul resurselor utilizate.

Analiza datelor disponibile, la nivelul ultimilor ani, a condus la o serie de concluzii, cum sunt următoarele:

- Există la nivelul UE o corelație pozitivă puternică între PIB-ul pe locuitor și exportul pe locuitor (+0,815), dar una foarte slabă între PIB-ul pe locuitor și ponderea exportului în PIB (-0,104).
- De asemenea, la nivelul UE, există o corelație pozitivă foarte puternică între PIB-ul pe locuitor și importul pe locuitor (+0,894), dar una mai slabă între PIB-ul pe locuitor și raportul dintre import și PIB (+0,312).
- Distribuția în UE, atât a exportului pe locuitor, cât și a importului pe locuitor (reprezentată printr-o așa-numită hartă stilizată a UE, similară unei hărți geodezice), este asemănătoare cu aceea a PIB-ului pe locuitor, arătând, ca regulă generală, că valorile înalte se înregistrează preponderent în vestul și nordul UE, iar valorile joase în estul și sudul UE.

- Distribuția în UE, atât a ponderii exportului în PIB, cât și a importului în PIB, diferă într-o bună măsură de aceea a PIB-ului pe locuitor, valori înalte (de peste 70%) găsimu-se atât în partea vestică a UE, cât și în cea estică.

- România se plasează cu mult sub media europeană, la indicatorii pe locuitor ai comerțului exterior, dar foarte aproape de media europeană în cazul celor raportați ca ponderi în PIB.

- În privința deficitului comercial, în vreme ce pe ansamblul UE se înregistrează un excedent (între 0,2-1,5% din PIB, în perioada 2000-2011), în România există un deficit semnificativ (între 5,2-13,9% din PIB, în intervalul 2000-2011). Aceasta se reflectă și în eficiența comerțului exterior (exprimată prin raportarea exportului la import), între 1,01 și 1,04 în cazul UE și între 0,68 și 0,88 în cel al României, în perioada 2000-2011.

- În cazul indicatorului ISD (stoc) pe locuitor, rămânerea în urmă a României, față de media UE, este chiar mai mare decât în cazul PIB-ului pe locuitor – 3,7 mii euro în România (ultimul loc în UE) față de 15,7 mii euro în UE, în cazul ISD pe locuitor (în anul 2010), și respectiv 11,4 mii euro PPS în România (penultimul loc în UE) față de 24,5 mii euro PPS în UE, în cazul PIB-ului pe locuitor (în același an).

Comerțul exterior al României. Evoluții și tendințe în relațiile cu țările din Uniunea Europeană

Capitolul al treilea este dedicat prezentării evoluției comerțului exterior al României în relațiile cu țările din Uniunea Europeană. Aspectele generale ale evoluției comerțului mondial din introducerea capitolului evidențiază dinamica schimburilor comerciale mondiale din anii 2010 și 2011, ani marcați de efectele crizei globale, de criza datoriei suverane a Europei, de producerea unor catastrofe naturale în Japonia și de tulburările din statele arabe.

Volumul exporturilor mondiale de mărfuri a crescut în 2010 cu 14%, creștere superioară atât a creșterii mondiale a producției de mărfuri (4%) cât și creșterii PIB (3,5% - exporturile au crescut de 4 ori mai mult).

O treime din comerțul mondial de mărfuri a fost desfășurat de Statele Unite, China și Germania. 65% din exporturile UE au ca destinație țări din UE, iar 12% din exporturile africane s-au îndreptat către țările africane. În interiorul UE nivelul comerțului interregional este cel mai ridicat. Totodată UE reprezintă și principala piață pentru Africa. Principalul partener comercial pentru CSI este Europa, iar pentru Orientul Mijlociu este Asia.

Exporturile de servicii comerciale au crescut cu 8% în 2010 față de 12% în 2009. Ponderea principalilor actori în comerțul mondial cu servicii comerciale

clasează pe primele cinci locuri: (i) Comerțul interregional din UE – 24,4%; (ii) Statele Unite – 18,5%; (iii) China – 6,1%;(iv) Japonia – 4,9%; (v) India – 4,4%.

La nivel mondial exporturile pe destinații, în anul 2010 evidențiază o pondere cumulată de 84% a trei regiuni: 39% Europa, 28% Asia și 17% America de Nord. Restul regiunilor, respectiv America Centrală și de Sud, Orientul Mijlociu, Africa și CIS realizează împreună 14% din exporturile mondiale de bunuri.

În ceea ce privește importurile de mărfuri, regiunea cu cel mai mare volum al importurilor în 2010 a fost America Centrală și de Sud (23,5%), urmată de Comunitatea Statelor Independente (18,5%), Asia (17,5%), America de Nord (15,5%) și cu 9,5% Europa. Dintre statele lumii o creștere semnificativă a înregistrat Mexicul, respectiv cu 23,5%. Foarte aproape de nivelul atins de acesta se înscrie China cu 22,0% urmată de SUA cu 15,0% și Canada cu 14,5%. Importurile statelor europene oscilează în jurul cifrei de 9,0-9,5%.

Anul 2011 a fost marcat de criza datoriei suverane a Europei, de producerea unor catastrofe naturale în Japonia și de tulburările din statele arabe. Ca urmare, creșterea economică a atins un nivel de doar 2,4%, nivel inferior mediei de 3,2% înregistrată în cursul ultimilor 20 de ani ce au precedat criza din 2008. La nivelul economiilor dezvoltate creșterea economică a înregistrat o medie de 1,5%, în timp ce noile economii industrializate, economiile în curs de dezvoltare și CSI au realizat o creștere economică superioară, de 4,2% și respectiv 5,7%. Regiunile cu creștere economică mult mai rapidă au fost Orientul Mijlociu (4,9%) și America Centrală și de Sud (4,5%). Creșteri superioare ale economiilor s-au înregistrat în China (9,2%) și India (7,8%). Țara care a cunoscut scăderea activităților economice a fost Japonia, situație determinată de cutremurul catastrofal din martie 2011 (-0,5%, rata creșterii și indicele exporturilor).

Exporturile mondiale de mărfuri au crescut cu 5%, iar importurile cu 4,9%. La exporturi Asia s-a situat pe primul loc cu 6,6%, urmată de America de Nord (6,2%), Orientul Mijlociu cu 5,4% și America de Sud și Centrală cu 5,3%. CSI înregistrează cea mai mică creștere a exporturilor (1,8%), în timp ce Africa înregistrează scăderea acestora cu 8,3%. Printre țările cu un volum ridicat al exporturilor se evidențiază India cu 16,1%, SUA cu 7,2% și China cu 6,6%. La importuri CSI înregistrează cea mai mare creștere cu 16,7% urmată cu 10,4% de regiunea America de Sud și Centrală. Creșterea importurilor a fost cea mai scăzută (1,9%) în Japonia, comparativ cu 3,7% în SUA, 9,7% în China și 6,6% în India. În 2011 primii cinci exportatori de mărfuri au fost China (1.899 miliarde dolari), SUA (1.481 miliarde dolari), Germania (1.474 miliarde dolari), Japonia (823 miliarde dolari) și Olanda (660 miliarde dolari). Principalii importatori au fost

SUA (2.265 miliarde dolari), China (1.743 miliarde dolari), Germania (1.254 miliarde dolari), Japonia (854 miliarde dolari) și Franța (715 miliarde dolari).

Dintro astfel de perspectivă este analizată în continuare evoluția generală a comerțului exterior al României în intervalul 2000-2011, orientarea geografică a acestuia, evoluții ale exporturilor și importurilor, precum și balanța comercială a României cu UE.

Comerțul exterior al României a avut o evoluție ascendenă după 2001 atingând valori record la export și import în anul 2008 (33.725 milioane euro la exportul de bunuri și 57.240 milioane euro la importul de bunuri). Anul 2009 este marcat de reducerea activității economice cu repercusiuni directe asupra volumului comerțului exterior. Astfel, relațiile comerciale s-au diminuat puternic pe parcursul anului 2009, cu 13,8% la exporturi și 31,9% la importuri. În anul 2010, comparativ cu 2009 remarcăm o ușoară revenire a trendului crescător.

În structura exporturilor cinci din cele douăzeci și două de secțiuni din Nomenclatorul Combinat (NC) dețin împreună 68,55% din totalul exporturilor anului 2010, după cum urmează: mașini, aparate și echipamente electrice, aparate de înregistrat sau de reprodus sunetul și imaginile (27,12%); mijloace și materiale de transport (15,55%); metale comune și articole din acestea (11,94%); materiale textile și articole din acestea (8,42%); produse minerale (5,51%).

În structura importurilor șapte din cele douăzeci și două de secțiuni din NC au o pondere de 78,77% din totalul importurilor anului 2010. Cele șase secțiuni sunt, în ordine descrescătoare: mașini, aparate și echipamente electrice, aparate de înregistrat sau de reprodus sunetul și imaginile (28,45%), produse minerale (11,04%), metale comune și articole din acestea (10,93%), produse chimice (9,95%), mijloace și materiale de transport (7,46%), materiale plastice, cauciuc și articole din acestea (6,96%) și materiale textile și articole din acestea (6,49%).

Principalele modificări structurale în evoluția importurilor din anul 2010 comparativ cu 2009 sunt următoarele:

- (i) micșorarea ponderii cu -1,09 pp la secțiunea produse chimice și cu -0,54 pp la secțiunea materiale textile și articole din acestea;
- (ii) creșterea ponderii la secțiunile: mașini, aparate și echipamente electrice, aparate de înregistrat sau de reprodus sunetul și imaginile (+1,45 pp), metale comune și articole din acestea (+1,13 pp), materiale plastice, cauciuc și articole din acestea (+1,07pp).

Zonele de origine a importurilor României în anul 2001 sunt reprezentate în proporție de 81,7% de Europa, 8,9% Asia, 5,9% America și doar 0,8% Africa. În anul 2010 importurile din Europa au înregistrat creșteri de 2,4%, cele din Asia au crescut cu 4%, iar cele din America au scăzut cu 0,6%.

Ca orientare geografică a exporturilor și în anul 2010, principala destinație o reprezintă în continuare statele membre ale Uniunii Europene, care dețin 72,1% din valoarea exporturilor, cu 2,2% mai puțin decât în 2009. În același timp, principala zonă de proveniență a importurilor o reprezintă tot statele membre ale Uniunii Europene, care dețin o pondere de 72,5% din total importurilor, mai puțin cu 0,6% comparativ cu 2009.

În ceea ce privește destinația pe țări a exporturilor României și țările din care frecvent sunt importate cele mai mari cantități de bunuri constatăm menținerea ca principale țări partenere a următoarelor state: Italia, Germania, Franța, Turcia, Regatul Unit al Marii Britanii, Olanda, SUA, Ungaria, Austria, Grecia, Federația Rusă, China.

O analiză a întregii perioade 2000-2011 evidențiază trendul ascendent al exporturilor României în UE, mai accentuat după 2003. Comparativ cu anul 2000 exporturile totale ale României în UE au fost de 2,3 ori mai mari în anul 2010 și aproape de 3 ori în anul 2011.

Anul 2003 a reprezentat un punct de inflexiune în evoluția structurală a exporturilor românești pe piața intracomunitară ca urmare a tendinței evidente de creștere a ponderii grupei 7 – Mașini și echipamente, inclusiv pentru transport (cu un recul în anii 2010 și 2011). Totodată se constată reducerea ponderii grupei 8 – Articole prelucrate diverse (începând cu anul 2005) și a grupei 3 – Combustibili minerali, lubrifianți și materiale înrudite (după anul 2005). Începând cu anul 2007, în perioada postaderare s-au înregistrat creșteri semnificative ale ponderilor grupelor de produse agricole și alimentare din cadrul grupei 0 – Produse alimentare și animale vii.

Evoluția exporturilor României pe piața intercomunitară a fost influențată de criza economică mondială declanșată în 2007 dar resimțită puternic în Europa începând cu anul 2008 și ale cărei efecte s-au regăsit în anul 2009 în reducerea cererii de import și a comenzilor partenerilor României din UE. La efectele crizei economice începând cu anul 2011 s-au adăugat cele ale crizei zonei euro. Într-un astfel de context au existat totuși și grupe de produse care au înregistrat performanțe la export: produse agricole și alimentare și mașini și echipamente.

- În perioada 2000-2011, toate grupele de produse – cu mici, dar importante excepții – au înregistrat creșteri importante ale nivelului exporturilor mai ales începând cu anul 2003, motiv pentru care, acesta poate fi considerat drept un punct de inflexiune în evoluția exporturilor românești în UE, moment marcat și de schimbarea structurii exporturilor românești pe piața intercomunitară: înaintarea produselor cu un nivel de dezvoltare tehnologică mai ridicată (grupa7) și declinul

produselor cu valoare adăugată scăzută, consumatoare de forță de muncă (tip *lohn* – lipsite de creativitate).

- Imediat după aderarea României la UE s-a remarcat creșterea exporturilor de produse agricole și alimentare românești pe piața intercomunitară.
- Evoluțiile economiei mondiale, în general și a celei europene, în special după 2010 au indus deja noi modificări în evoluția și structura exporturilor țării noastre în UE pentru adaptarea acestora la cerințele partenerilor comerciali comunitari.
- Evoluțiile din 2011 pe fondul crizei zonei euro pot conduce, în opinia noastră la un nou punct de inflexiune în evoluția exporturilor României în UE.

Importurile totale ale României din Uniunea Europeană în perioada 2000-2011 au înregistrat creșteri anuale mai mari decât exporturile până în anul 2008, urmate de un declin semnificativ în anul 2009 (28,6%) și de creșteri ale importurilor, în 2010 (19,4%) și 2011 (17,2%). Această evoluție este rezultatul ajustărilor induse de efectele crizei economice și economiei românești, atât prin reducerea cererii interne, cât și a celei externe.

În cazul analizei întregii perioade 2000-2011, se poate remarca aceeași tendință de accelerare a creșterii importurilor după anul 2003 și, în special, începând cu anul 2007 (mai ales în cazul grupelor 7 – Mașini și echipamente, inclusiv pentru transport, 0 – Produse alimentare și animale vii, 1 – Băuturi și tutun și 4 – Uleiuri, grăsimi și ceruri animale și vegetale) pe fondul perioadei de creștere economică pre- și postaderare, urmată de recul în anul 2009 și de o revenire importantă în anul 2011).

- În ceea ce privește structura importurilor, anul 2004 marchează un salt mai mare al ponderii grupei 7 - Mașini și echipamente, inclusiv pentru transport, care însă înregistrează o diminuare importantă în anii 2009-2011, în timp ce anul 2007 un salt al ponderii grupei 0 – Produse alimentare și animale vii.
- Evoluția importurilor României de pe piața UE a fost afectată semnificativ, mai ales în anii 2009 și 2010 (pe fondul reducerii cererii interne a agenților economici și gospodăriilor populației) de criza economico-financiară globală începută în 2007 și resimțită pe continentul european din 2008;
- Cu excepția grupelor de produse alimentare și agricole, celelalte grupe de produse au înregistrat creșteri ale volumului importurilor în anul 2010; în anul 2011, toate grupele au înregistrat creșteri, deși unele au avut evoluții divergente;

- Comparativ cu evoluția exporturilor, cea a importurilor României din spațiul UE a înregistrat mai multe puncte de inflexiune per total și la nivelul principalelor grupe de produse (anii 2004, 2006-2007 și 2009-2010), semnalând o sensibilitate mai mare a acestora față de condițiile cererii interne și externe;
- Ca și în cazul exporturilor, principala mutație înregistrată a fost avansul marcant al produselor cu un nivel de dezvoltare tehnologică mai avansată, de natura mașinilor și echipamentelor, și declinul produselor prelucrate. De asemenea, în perioada imediat pre- și post-aderare s-a evidențiat și avansul importurilor de produse agricole și alimentare de pe piața intracomunitară. Pe fondul evoluțiilor interne și externe, puncte (sau chiar perioade) de inflexiune sunt preconizate și în perioada de după 2011.

Balanța comercială a României cu UE și majoritatea țărilor din acest spațiu a fost negativă, situație similară cu a altor țări recent intrate în UE, care în general importă mai mult decât exportă în UE. Anii 2009-2011 au marcat o scădere drastică și o relativă stabilizare a deficitului comercial cu UE, pe fondul reducerii semnificative a exporturilor, dar mai ales a importurilor, precum și al ajustărilor induse de perioada de criză de după anul 2008 (marcată de faza crizei zonei euro).

Printre factorii de presiune asupra balanței comerciale se evidențiază:

- dependența structurilor tehnologice și de producție interne de importurile energetice și de materii prime;
- ritmul relativ lent al restructurării și privatizării din economie și din industrie;
- influențele negative ale evoluțiilor de pe piețele valutare interne și internaționale (mai ales cele din ultimii ani), care au „favorizat” creșterea importurilor și erodarea competitivității exporturilor.

Deficitul balanței comerciale este rezultatul, în principal, al deficitelor foarte mari înregistrate la următoarele trei grupe de produse:

7 – Mașini și echipamente, inclusiv pentru transport (-8611,7 milioane euro în anul 2008, urmat însă de o scădere până la doar -629 mil. euro în anul 2009 și o creștere până la -1.405,6 mil. euro în 2011);

6 – Produse prelucrate, clasificate în principal după materia primă (-4.651 mil. euro în anii 2007 și 2008, urmat de o reducere mult mai mică în perioada 2009-2011) și

5 – Produse chimice și înrudite (cu o creștere constantă în intervalul analizat, ajungând la -4.303,7 mil. euro în anul 2011).

- Pe ansamblu, perioada de criză de după anul 2008 a fost, paradoxal, una de conjunctură favorabilă pentru reducerea deficitului comercial global,

dar întârzierea măsurilor și acțiunilor îndreptate spre creșterea reală a competitivității economiei românești în spațiul UE și a construirii și întăririi unei poziții competitive globale nu pot face decât să relanseze și re-acuteze dezechilibrul balanței comerciale, spre niveluri greu sustenabile.

Indicatori de competitivitate ai comerțului exterior

Capitolul al patrulea, pornind de la importanța identificării avantajelor/dezavantajelor comparative și competitive în comerțul cu bunuri al României cu UE tratează în prima parte, pe scurt, indicatorii cel mai des utilizați pentru analiza și evaluarea competitivității naționale și sectoriale având la bază teoria avantajului comparativ. Partea a doua continuă cu evaluarea avantajului comparativ/competitiv revelat, cu referire la exporturile și importurile României către/din piața UE intracomunitară (pe baza datelor preluate din statisticile Eurostat cu utilizarea clasificării SITC Rev. 4, cu grad mediu de dezagregare – la nivel de 3 digiți).

Competitivitatea națională considerată prin prisma performanțelor la export evidențiază capacitatea unei economii de a exporta. Indicatorii din sfera schimburilor internaționale exprimă gradul de integrare a țării în circuitele economiei mondiale și evaluează gradul de protecționism sau de deschidere al unei economii. Competitivitatea este definită drept abilitatea unei țări de a câștiga și menține ponderi pe piețele internaționale sau ca depinzând de creșterea produsului brut, care este posibilă doar în condițiile creșterii exporturilor. Unii economiști chiar definesc noțiunea de competitivitate pur și simplu prin succesul comerțului exterior.

Abordările utilizate în literatura de specialitate cu privire la competitivitate se referă la avantajul comparativ și avantajul competitiv, teoria avantajului comparativ având o viziune statică și mai mult macroeconomică, în timp ce teoria avantajului competitiv are o viziune dinamică și microeconomică. Studiul prezintă pe scurt indicatorii cel mai des utilizați pentru analiza și evaluarea competitivității naționale și sectoriale având la bază teoria avantajului comparativ.

Conceptul de avantaj comparativ revelat, utilizat pentru a identifica sectoarele (produsele) puternice și slabe ale unei țări în materie de comerț exterior este pe larg utilizat în studiile economice empirice. Un anumit sector dintr-o țară se bucură de avantaj comparativ dacă exporturile acestuia sunt mai importante pentru țara respectivă decât exporturile unui grup de țări de referință (de exemplu, UE, care reprezintă grupul de referință pentru comparațiile internaționale efectuate în lucrarea de față). În teoriile comerciale, avantajul comparativ este cel mai adesea definit drept diferență a prețurilor relative, într-un cadru autarhic, practic nonexistent, idee rezumată de Balassa (1965): „Avantajele comparative

par a fi rezultatul unui număr de factori, unii măsurabili, alții nu, unii ușor de identificat, alții mai puțin. Cineva s-ar putea deci întreba dacă în loc să se enunțe principiile generale și să se încerce aplicarea acestor principii pentru explicarea fluxurilor comerciale actuale nu s-ar câștiga mai mult pornind de la structura și cadrul fluxurilor de comerț observate”. Din acest motiv, el a propus măsurarea avantajului comparativ „revelat” al anumitor țări pentru anumite mărfuri exportate, prin intermediul a ceea ce a devenit cunoscut drept indicele Balassa sau indicele avantajului comparativ revelat (RCA), pe larg utilizat în analiza fluxurilor comerciale. Pe parcursul anilor și ca răspuns la diversele critici formulate cu privire la modul de calcul și relevanța RCA, au fost propuși mai mulți indicatori pentru calculul avantajului comparativ revelat al exporturilor: avantajul comparativ simetric, indicele multiplicativ al avantajului comparativ, avantajul comparativ aditiv. Diferențele dintre aceștia se pot dovedi importante și din perspectiva politicilor, datorită tipului de sector/grup de produse asupra căruia fiecare indice pune accentul, accentuând fie avantajul comparativ al sectoarelor/grupelor de produse mai mici, fie al sectoarelor/grupelor de produse mai mari. Astfel, un decident de politică care ar dori să identifice și să promoveze sectoarele care au un impact mai mare asupra sistemului economic este de presupus că va prefera un anumit tip de indice al avantajului comparativ revelat al exporturilor, în timp ce unul care dorește să identifice avantajele comparative ale sectoarelor fără a lua în considerare impactul lor economic va prefera un altul.

Definiți astfel, indicii RCA mai prezintă încă o problemă importantă: nu iau în considerare datele referitoare la importuri, ceea ce poate conduce la estimări eronate ale competitivității, deoarece țările nu sunt de obicei competitive pe parcursul întregului lanț valoric, iar nivelul specializării intra-industriale este în creștere.

Pentru a depăși o astfel de problemă, fie că se calculează RCA și pentru importuri, fie că se introduc datele referitoare la importuri în cadrul unor indici RCA. Se poate astfel determina indicele RCA pentru import sau indicii Michaely și Neven, contribuția la balanța comercială, RCA Balassa general, indicele avantajului comparativ revelat (sau al avantajului comercial relativ – indicele Vollrath), avantajul comparativ revelat (indicele Aquino).

De asemenea, prin compararea volumelor principalelor mărfuri exportate cu cele ale principalele mărfuri importate se determină existența fenomenului de comerț intraindustrie (în care aceleași capitole de mărfuri se regăsesc atât la export cât și la import, ceea ce indică un comerț suprapus, suprapunerea industrială fiind definită ca valoare a potrivirii tranzacțiilor de export și de import pentru aceeași marfă), prin intermediul indicelui Grubel-Lloyd. În sfârșit, un indicator adițional RCA și indicelui Grubel-Lloyd este cel referitor la calitatea produselor, măsurată prin intermediul valorii unitare a exporturilor (dar și

importurilor) diverselor industrii. Valori unitare în creștere față de acele țări care sunt alese pentru definirea reperului de calitate indică o schimbare a structurii industriei către producția unor produse de calitate mai ridicată (ceea ce nu exclude posibilitatea ca aceste țări să rămână în continuare în așa numita capcană a calității, ceea ce înseamnă cantonarea în segmentele de calitate redusă ale industriilor analizate).

În comerțul exterior, îndeosebi în cazul relațiilor comerciale din cadrul pieței unice europene, identificarea avantajelor/dezavantajelor comparative și competitive ale României este importantă deoarece:

- (i) reprezintă o măsură de apreciere a competitivității externe în contextul particular al pieței unice europene și cel specific al statelor membre ale UE;
- (ii) aduce în prim plan informații referitoare la specializarea sectoarelor/industriilor naționale și care asigură adaptarea producției acestora la ceea ce se cere pe piața unică europeană, caracterizată prin concurență și un grad tot mai înalt de sofisticare a cerințelor consumatorilor;
- (iii) semnaleză problemele de adaptare/adaptabilitate a structurilor sectoriale ale economiei la schimbarea condițiilor mediului economic general;
- (iv) oferă o imagine referitoare la integrarea companiilor din țara noastră în structurile de producție și lanțurile valorice europene.

Pornind de la conceptul de avantaj comparativ revelat, utilizat pentru a identifica sectoarele (produsele) puternice și slabe ale unei țări în materie de comerț exterior, pentru identificarea avantajului comparativ revelat al exporturilor României pe piețele UE s-au determinat pentru perioada 2000-2011 *indicele multiplicativ simetric* al avantajului comparativ și *indicele avantajului comparativ aditiv*, iar ca indicatori ai avantajului/dezavantajului comparativ și competitiv total s-au determinat *indicele Neven* și *indicele Vollrath*, precum și evoluțiile ponderilor exporturilor României către Uniunea Europeană.

Principalele rezultate evidențiază mutații semnificative ale avantajului comparativ/competitiv revelat în general în favoarea produselor cu nivel tehnologic mai ridicat și grad mai mare de sofisticare, ceea ce semnaleză avansul (chiar dacă mai lent) al integrării companiilor românești în lanțurile valorice europene și internaționale, dar și creșterea sensibilității față de efectele retragerii investitorilor, a unor posibile șocuri, crize sau chiar noi recesiuni economice.

Datele utilizate în studiu pentru evaluarea avantajului comparativ/competitiv revelat se referă la exporturile și importurile României către/din piața UE intracomunitară și utilizează clasificarea SITC Rev. 4, cu grad mediu de dezagregare (la nivel de 3 digiți). Pentru identificarea avantajului comparativ

revelat al exporturilor României pe piețele UE s-au determinat indicele multiplicativ simetric al avantajului comparativ (MRSCA) și indicele avantajului comparativ aditiv (ARCA), iar ca indicatori ai avantajului/dezavantajului comparativ și competitiv total s-au determinat indicele Neven și indicele Vollrath. Pe lângă aceștia, s-au analizat și evoluțiile ponderilor exporturilor României către Uniunea Europeană și raportul valorii unitare a exporturilor românești și celor europene intracomunitare. Datorită gradului mediu de dezagregare a indicatorilor, raportul valorilor unitare are un caracter de indicator mai general, fiind influențat nu doar de nivelul calității produselor, ci și de componenta pe categorii de produse și produse a grupelor analizate, de condițiile generale de pe piața intracomunitară și de pe piețele specifice, de evoluțiile cursurilor de schimb față de euro ale valutelor statelor membre care nu fac parte din zona euro, de ponderea principalilor parteneri comerciali etc.

Rezultatele calculelor indicilor avantajului comparativ și competitiv revelat pentru exporturile României, determinați în raport cu fluxurile comerciale intracomunitare în intervalul 2000-2011 și al poziției competitive în comerțul intracomunitar evidențiază următoarele aspecte:

- În ceea ce privește grupele de produse bazate în principal pe input-uri provenite din agricultură (SITC 0, 1 și 4), au predominat, în general, dezavantajele comparative și competitive, iar avantajele (oscilante) se contabilizează mai ales în dreptul produselor primare sau cu un grad redus de prelucrare. În general, se poate spune că ponderile grupelor de produse alimentare în totalul exporturilor românești în UE au fost mici și foarte mici, chiar dacă în ultimii ani aceste grupe au înregistrat creșteri semnificative ale nivelului exporturilor și al valorilor unitare. De asemenea, se poate remarca apropierea exporturilor și importurilor românești (la un nivel mai agregat) de structura comerțului intracomunitar cu produse agricole și alimentare, relativ mai omogene, semnalând o convergență a modelului comercial, dar și al celui de consum. Nivelul importurilor de pe piețele UE rămâne însă mult mai mare decât cel al exporturilor, companiile românești având încă o prezență marginală pe piețele europene, chiar dacă pot fi exploatate diferite nișe comerciale. Principala problemă este însă în acest caz subdezvoltarea cronică și slaba performanță a sectorului din aval – adică a agriculturii.

- În cazul materialelor brute, necomestibile, exclusiv combustibili (SITC 2), se remarcă în primul rând reducerea avantajelor competitive la export și a avantajelor competitive la subgrupe de produse care în deceniul anterior înregistrau poziții competitive favorabile, acompaniate de stagnarea sau reducerea exporturilor, reducerea importurilor (inclusiv datorită diminuării prelucrării ulterioare în regim de tip *lohn*), și diminuarea valorilor unitare (piei și blănuri brute, lemn și plută). O altă evoluție importantă se referă la prezența, începând cu anul 2007, a avantajelor comparative la export în cazul fibrelor și deșeurilor textile, neacompaniate însă decât de foarte slabe avantaje competitive și de

creșteri ale ponderii exporturilor în exporturile intracomunitare ale României spre sfârșitul intervalului analizat, semn al începutului revitalizării unor sectoare industriale anterior aflate în substanțial declin de competitivitate. De asemenea, se remarcă întărirea poziției competitive a României în cadrul comerțului intracomunitar în cazul semințelor și fructelor oleaginoase pentru extragerea uleiurilor, chiar dacă valorile unitare sunt ușor sub media UE, precum și diminuarea (și chiar dispariția) avantajului comparativ la export și a avantajului competitiv, însoțită de stagnarea ponderii exporturilor dar și de creșterea valorilor unitare peste nivelul mediu al UE în cazul minereurilor metalifere și deșeurilor de metal.

- În ceea ce privește combustibili minerali, lubrifianți și materiale înrudite (SITC 3) s-au înregistrat doar slabe și oscilante avantaje comparative la export în cazul anumitor subgrupe de produse componente, acompaniate de avantaje competitive semnificative, dar oscilante, de ponderi relativ constante în totalul exporturilor intracomunitare ale României și de niveluri oscilante ale valorilor unitare (un factor de influență specific în cazul acestei grupe fiind și prețul internațional al țițeiului). Avantaje competitive oscilante cu tendință de dispariție spre sfârșitul perioadei, dar nu și avantaje comparative la export s-au înregistrat însă în cazul petrolului, produselor petroliere și materialelor înrudite. Aceasta este una dintre subgrupele cu pondere semnificativă în exporturile românești pe piețele europene în toată perioada analizată, dar cu oscilații destul de mari de la un an la altul și tendință de reducere în ultimii ani.

- În ceea ce privește grupele de produse ale industriei chimice și petrochimice și bazate pe acestea (SITC 5), cu foarte puține (dar importante) excepții, predomină dezavantajele comparative și competitive, iar tendința acestora a fost de accentuare. Un avantaj comparativ și competitiv semnificativ, însoțit de relative creșteri a ponderii în exporturile pe piața intracomunitară, dar și de un nivel redus al valorii unitare în raport cu media UE se remarcă doar în cazul îngrășămintelor, dar se remarcă totuși o tendință de creștere a ponderii în exporturilor românești intracomunitare și în cazul produselor medicinale și farmaceutice (însoțită de o creștere semnificativă a valorii unitare, până aproape de nivelul mediu al UE) și materialelor plastice în forme neprimare. Cu excepția îngrășămintelor, medicamentelor (în ultimii ani) și produselor chimice organice, ponderile subgrupelor de produse chimice în exporturile românești au fost în general foarte mici. De altfel, produsele chimice reprezintă o categorie de mărfuri pentru care balanța comercială a înregistrat deficit în continuă creștere, situație care s-a înrăutățit în ultimii ani.

- În cazul grupelor de produse prelucrate diverse, „tradițional” exportate de România pe piețele europene, bazate pe resursele naturale sau cost redus al forței de muncă sau energointensive (SITC 6 și parțial 8), sunt prezente încă avantaje comparative și competitive importante, dar tendința acestora este de

diminuare netă, semnalând o reducere a specializării comerciale a României în astfel de produse. Astfel, în cazul produselor din lemn și plută, se remarcă unele avantaje comparative semnificative la export și chiar avantaje competitive, dar și ponderi în scădere în ultimii ani în exporturile românești intracomunitare. O subgrupă de produse cu pondere importantă în exporturile intracomunitare ale României, mobila și articolele de mobilier, a înregistrat un avantaj comparativ la export și un avantaj competitiv mai semnificativ și constant, dar și reduceri semnificative ale ponderii în exporturile intracomunitare și o creștere a nivelului valorilor unitare până aproape de media UE, datorită creșterii costurilor de producție. Produsele din cauciuc au înregistrat o întărire a poziției competitive, mai ales după anul 2007, însoțită de o creștere semnificativă a ponderii în exporturile românești intracomunitare și de o diminuare a decalajului față de nivelul mediu european al valorii unitare. În cazul firelor textile, țesăturilor și materialelor înrudite s-au înregistrat avantaje comparative constante, dar și dezavantaje competitive importante, însă și creșteri ale valorilor unitare peste media UE și întăriri ale pozițiilor competitive, semnalând o posibilă revitalizare a unui sector industrial aflat mulți ani în declin, cu toate că ponderile acestor produse în exporturi au fost relativ reduse.

În toată perioada, unele dintre cele mai mari avantaje comparative la export și avantaje competitive, însă cu tendință de diminuare semnificativă în ultimii ani, s-au înregistrat în cazul subgrupelor dominate de procesarea în *lohn*: articole pentru călătorie, poșete și articole similare, articole de îmbrăcăminte confecționate și accesorii pentru îmbrăcăminte, încălțăminte. Ponderile acestor subgrupe în totalul exporturilor românești în UE au scăzut dramatic, pe fondul tendinței de reducere a volumului exportului acestor produse, dar și al unei relative relansări după anul 2008, în perioada de criză economică. De asemenea, trebuie remarcată creșterea valorilor unitare până aproape de sau chiar peste nivelul mediu al UE, ceea ce semnalează nu doar o posibilă creștere a calității produselor, ci și a costurilor de producție (îndeosebi a costului muncii), ceea ce a făcut ca producția de tip *lohn* să se deplaseze spre alte țări.

În cazul produselor prelucrate din minerale nemetalice, avantaje comparative și competitive semnificative, dar cu tendință de reducere, s-au înregistrat doar în cazul articolelor din ceramică, pe fondul reducerii și stabilizării ponderii acestora în exporturile României pe piețele UE, însă în condițiile unor valori unitare mult mai mici decât media UE. Trebuie menționat aici și avantajul comparativ și competitiv foarte oscilant înregistrat de o subgrupă de produse cu pondere însemnată în exporturile românești intracomunitare, și anume fier și oțel, determinat în principal de oscilațiile mari ale volumelor exporturilor. Dintre subgrupele componente, doar conductele, țevile și fittingurile din fier și oțel a înregistrat totuși avantaje comparative și competitive ceva mai constante (dar și o

creștere a ponderii în exporturile intracomunitare ale României, deși nivelul valorilor unitare este mult sub media UE), în timp ce subgrupele componente de produse din fontă și laminate și-au pierdut avantajele comparative la export și avantajele competitive, iar ponderile acestora în exporturile României pe piețele UE s-au diminuat semnificativ. De asemenea, și metalele neferoase au înregistrat o evoluție similară; doar aluminiul și produsele din aluminiu înregistrând avantaje comparative și competitive semnificative în întreg intervalul analizat și ponderi ceva mai mari în exporturi, însă valori unitare constant mai mici decât media UE.

- În sfârșit, cele mai importante mutații sunt de semnalat în cazul grupelor de produse cu nivel tehnologic mai ridicat (SITC 7 și parțial 8):
 - creșterea importantă a ponderii în exporturile naționale și a exporturilor românești în cele europene,
 - reducerea semnificativă a dezavantajelor comparative și competitive și câștigarea de avantaje comparative și chiar competitive,
 - creșterea nivelului valorilor unitare, modelul de specializare comercială și a producției evoluând net în favoarea unor astfel de produse.

Astfel, în cazul mașinilor și echipamentelor, inclusiv pentru transport s-au înregistrat cele mai semnificative schimbări în structura fluxurilor comerțului internațional al României cu UE, chiar dacă nu și evoluții la fel de spectaculoase în ceea ce privește avantajele comparative și competitive. Cea mai importantă evoluție a înregistrat-o o subgrupă componentă cu nivel tehnologic mai puțin avansat, echipamente pentru distribuția energiei electrice, care a înregistrat avantaj comparativ și competitiv semnificativ și valori unitare peste media UE, dar oscilante, ponderea acestora în exporturile intracomunitare ale României crescând de peste trei ori. Și alte subgrupe de produse de tipul aparaturii mai puțin sofisticate și a componentelor au înregistrat avantaje comparative la export și avantaje competitive semnificative, însoțite de creșteri ale ponderii în exporturile României pe piețele UE. De asemenea, evoluții pozitive în ceea ce privește competitivitatea pe piețele UE au înregistrat și echipamentele pentru telecomunicații și înregistrarea și reproducerea sunetului și imaginii, evoluții care semnaleză avansul (chiar dacă mai lent) al integrării companiilor românești în lanțurile valorice europene și internaționale, dar și creșterea sensibilității față de efectele retragerii investitorilor, a unor posibile șocuri, crize sau chiar noi recesiuni economice.

În ceea ce privește vehiculele pentru transport rutier, subgrupele componente care au înregistrat în ultimii ani avantaje comparative și competitive au fost autovehiculele pentru transportul persoanelor (însă valorile unitare la export au fost mult mai mici față de media UE, chiar dacă în creștere în ultimii ani) și componentele și accesoriile pentru autovehicule (cu valori unitare constant peste media UE). Ponderea acestora în exporturile românești intracomunitare au

înregistrat creșteri importante, mai ales după anul 2008, semnalând creșterea integrării companiilor românești furnizoare pentru sectorul auto în lanțurile valorice europene. Și alte echipamente de transport au înregistrat avantaje comparative și competitive semnificative, dar oscilante sau în diminuare, pe fondul oscilațiilor volumelor exporturilor subgrupelor componente și a tendinței de stagnare a ponderilor în exporturile României pe piețele UE.

Tendințe în măsurarea convergenței reale și aplicații în cazul UE

În capitolul al cincilea lucrarea prezintă o analiză a datelor care stau la baza observării fenomenului de convergență, o prezentare a metodologiei de măsurare a ratei de convergență pentru un grup țări, stabilirea relațiilor dintre exporturi și importuri față de dinamica decalajelor de la media grupului, o analiză a ciclurilor de afaceri pentru fiecare țară luată în considerare și o prezentare a măsurii în care comerțul exterior afectează convergența măsurată prin cicluri de afaceri.

O primă formă de analiză a convergenței este realizată prin măsurarea coeficienților de corelație pentru fiecare dintre ritmurile variabilelor macroeconomice considerate relevante pentru studierea similarității performanțelor economice, respectiv PIB-ul, cheltuielile cu consumul, cererea internă, pe de-o parte și exporturile și importurile pe de altă parte.

Grupul de țări ales pentru analiză este format din țări care au un caracter similar din punctul de vedere al dezvoltării economice: Bulgaria, Republica Cehă, Ungaria, Polonia, România, Slovenia și Slovacia. Au fost analizate corelațiile pentru următoarele variabile macroeconomice: PIB-ul, unde toți coeficienții de corelație sunt statistic semnificativ diferiți de 0 și în general pozitivi; cheltuielile cu consumul, pentru care valorile corelațiilor sunt mai reduse pentru perioada analizată, în general observându-se valori în jurul a 0,5; cererea internă, unde am înregistrat din nou corelații statistic semnificative, însă la un nivel mai redus decât în cazurile anterioare.

Existența acestor legături dintre cele trei variabile macroeconomice motivează realizarea unei analize a modului în care acești indicatori tind să se apropie (convergență) întrucât se poate considera că grupul acestor țări poartă un anumit grad de similaritate.

În ceea ce privește dinamica comerțului exterior pentru aceste țări, valorile coeficienților de corelație sunt mai larg dispersate atât în cazul exporturilor, cât și al importurilor, ceea ce ne-a determinat să analizăm pe de-o parte situația convergenței între țările analizate pentru cele trei variabile macroeconomice studiate și, pe de altă parte verificarea modului în care această convergență este influențată de evoluția comerțului exterior.

În continuare capitolul prezintă metodologia de măsurare a convergenței, care urmează pașii prezentați de Kočenda și Papell (1997), astfel încât se poate permite o aritmetizare a convergenței prin existența unui parametru care permite observarea fenomenului de convergență sau divergență dar care este folosit și pentru măsurarea gradului de convergență existent pentru o serie de variabile pentru care ne punem problema studierii acestui fenomen.

Pentru a putea obține o comparație a situației grupului de țări analizate, care include și România și care are un grad ridicat de similaritate din punct de vedere al performanței economice, am adăugat în analiză și grupul de țări dezvoltate: Belgia, Danemarca, Germania, Spania, Franța, Italia, Luxemburg, Olanda, Austria, Portugalia și Marea Britanie.

Prin urmare pașii realizați pentru obținerea acestor rezultate au fost următorii:

1. calcularea ritmurilor de modificare a valorilor celor trei variabile macroeconomice care au fost studiate pentru fiecare grup de țări. Au rezultat 48 de astfel de ritmuri, pentru trimestrele analizate;

2. formarea unor matrici cu diferențele față de medie pentru fiecare grup de țări ($d_{i,t}$), cu o dimensiune egală cu numărul de observații (48 de diferențe față de media grupului);

3. formarea unor matrici pentru fiecare grup de țări pe fiecare variabilă macroeconomică, cu modificările diferențelor față de medie de la o perioadă la alta ($\Delta d_{i,t}$) care au reprezentat 47 de observații;

4. estimarea coeficienților $\varphi-1$ și a coeficienților γ_j pentru fiecare grup de țări, pentru fiecare variabilă macroeconomică, prin metoda descrisă în articolul Kocenda și Papell (1997). În acest sens au fost rulate mai multe calibrări ale relației (5.9) pentru un număr de *lag*-uri care se micșorează de la 14 până la momentul la care coeficientul γ_j devine semnificativ din punct de vedere statistic. Rezultatele acestor analize sunt prezentate în anexa nr. 5.1, unde sunt arătate rezultatele regresiilor de tip ADF cu variabilele concatenate. Numărul de *lag*-uri a fost reținut de fiecare dată pentru cunoașterea autocorelațiilor existente în seriile de date analizate;

5. studierea semnificației statistice a coeficienților $\varphi-1$, estimați la fiecare calibrare a relației (5.9). Această procedură a presupus doi pași:

- a. determinarea modelului AR care corespunde modificărilor în diferențele față de medie ($\Delta d_{i,t}$) ale fiecărei țări din panel, pentru fiecare variabilă pentru a determina un model care poate fi considerat procesul care stă la bază generării datelor. Alegerea modelului a fost realizată

- prin utilizarea criteriului Akaike pentru fiecare țară pe un număr de *lag*-uri de la 1 la 4 (seriile au frecvență trimestrială);
- b. folosirea specificațiilor determinate anterior pentru simularea unor matrici de modificări ale diferențelor față de medie ($\Delta d_{i,t}$), dar și ale diferențelor propriu-zise ($d_{i,t}$) cu scopul de a reconstrui valori pentru relația (5.9). Variabilele dependente și independente din relația (5.9) au fost determinate pe baza generării unor valori aleatoare pentru inovațiile modelelor AR, estimate la pasul a. și re-calibrării relației (5.9) la fiecare iterație, pentru 10.000 de simulări. La fiecare moment au fost calculate valorile indicatorului t-statistic pentru coeficientul $\varphi - 1$. Aceste valori au fost ulterior grupate pentru a forma distribuția acestor indicatori t-statistic. Pentru cele 10.000 de valori au fost determinate valorile prag de la 1%, 5% și 10%. Acestea sunt raportate în tabelul nr. 5.6, pe ultimele trei coloane.

Coeficientul φ este semnificativ pozitiv și mai mic decât 1, ceea ce constituie evidență statistică în sprijinul creșterii convergenței pentru cele trei variabile macroeconomice utilizate. Folosind metodologia menționată, ratele de convergență pentru fiecare dintre cele trei variabile macroeconomice, pentru întreaga perioadă analizată sunt în general mai ridicate pentru grupul de țări dezvoltate (în cazul variabilelor cerere internă și consumul gospodăriilor) și relative la același nivel din punctul de vedere al variabilei PIB. Demersul analitic întreprins a avut ca obiectiv relevarea modului în care fenomenul de convergență este influențat de dinamica comerțului exterior. Aceasta a fost realizată prin măsurarea gradului în care exporturile și importurile depind de aceste măsuri ale diferenței față de media grupului de țări la fiecare moment de timp. Au fost realizate, prin urmare, măsurări ale acestor dependențe prin calcularea unor regresii multiple ale ritmurilor de modificare a exporturilor și importurilor ca variabile dependente și a diferențelor față de media grupului dinamicilor variabilelor PIB, cheltuieli cu consumul și cerere internă.

Rezultatele ne-au arătat că în ambele situații, atât pentru exporturi, cât și pentru importuri, diferențele înregistrate la nivelul fiecărei țări pentru fiecare variabilă macroeconomică influențează dinamica comerțului exterior într-o măsură redusă. Ritmurile de modificare a variabilelor care marchează evoluția comerțului exterior sunt autoregresive în mare măsură (depind de propriile valori precedente în cazul tuturor țărilor din grupul Europa de Est și mai puțin de distanțele față de media grupului). Prin urmare, în măsura în care aceste diferențe au puterea de a cuantifica fenomenul de convergență, se poate spune că dinamica comerțului exterior este mai puțin dependentă de aceste evoluții ale variabilelor macroeconomice.

Pentru a putea obține o caracterizare a evoluției în timp a fenomenului am recurs la divizarea perioadei analizate în două subgrupe și studierea gradului de modificare a ratelor de convergență pentru fiecare grup de țări și pentru fiecare variabilă macroeconomică în parte.

Rezultatele ne-au produs evidențe care să ne permită să considerăm că în general țările din grupul EE au accelerat ritmul de convergență la trecerea de la o perioadă la cealaltă mai mult decât țările din grupul EV. Cu toate acestea există rezerva faptului că pentru grupul EE am luat în considerare numai șapte țări, iar pentru grupul EV au fost luate în considerare unsprezece țări, ceea ce poate să ducă media diferențelor de convergență în jos, ca urmare a unei dispersii mai ridicate, dat fiind numărul aproape dublu de observații.

Dacă putem admite faptul că asistăm la o creștere a convergenței, atunci acest tip de dinamică poate fi coroborat cu evoluția în general a exporturilor pentru ambele grupuri de țări.

O simplă analiză a mediilor ritmurilor de evoluție a exporturilor pentru fiecare grup de țări ne-a arătat că dinamica schimburilor comerciale internaționale a fost redusă în perioada a doua, față de prima perioadă, evident ca urmare a manifestării crizei economice. Acest fenomen poate reduce posibilitatea de măsurare a modului în care exporturile și importurile pot depinde de creșterea gradului de convergență. În același timp, o convergență mai ridicată în cea de-a doua perioadă a analizei, pentru ambele grupuri de țări poate fi de fapt efectul contagiunii care se manifestă în perioada crizei și mai puțin efectul unei performanțe economice similare. Cu alte cuvinte, gradul de similaritate a celor două grupuri de economii naționale este influențat de fenomenul extern al crizei economice, care a dus la reducerea performanțelor economice în ultima perioadă.

În continuare capitolul al cincilea realizează o analiză a convergenței din altă perspectivă. Cea mai mare parte a sectoarelor din economie se mișcă împreună formând un fenomen care reprezintă partea centrală a definiției oficiale pentru ciclul de afaceri. *Ciclurile de afaceri* pot fi definite ca fiind deviații ale datelor macroeconomice de la o tendință care, oricum, nu poate fi observată în general.

Ciclul de afaceri sau ciclul economic se referă la modificările observate aproximativ simultan în cea mai mare parte a economiei. Ciclul implică schimbări în timp între perioade de creștere relativ rapidă a produsului intern (revenire și prosperitate), alternate cu perioade de stagnare relativă sau declin (recesiune).

Output gap-ul, definit ca diferența dintre PIB-ul real și PIB-ul potențial, este o variabilă importantă în decizia de politică economică. Este o expresie a utilizării totale a resurselor din economie și poate fi utilizat ca indicator al presiunilor inflaționiste interne. *Output gap*-ul este definit ca fiind diferența dintre

nivelul actual al PIB-ului din economie și nivelul care prezintă stabilitate inflaționistă în timp. Acest nivel este numit și *trend output*. Dacă *output gap*-ul este pozitiv, nivelul activității din economie este atât de ridicat încât generează presiuni asupra resurselor economice, determinând creșterea prețurilor și a inflației. Un *output gap* egal cu zero indică un nivel de activitate cu prețuri și inflație stabile. Mai mult decât atât, *output gap*-ul are un rol bine documentat în literatura economică, explicând inflația prețurilor și a salariilor. Cuantificarea acestui indicator este totuși incertă datorită faptului că outputul potențial nu este direct observabil, tendința outputului nu este observabilă și trebuie estimată și diferite metode produc rezultate diferite.

Există în literatură metode de înlăturare a tendinței și rezultatele depind de metodologia folosită.

Cel mai des folosite în cercetarea empirică a ciclurilor de afaceri sunt Hodrick-Prescott (HP), Band-Pass (BP), tendința pătratică (*quadratic trend* – QT) și descompunerea Beveridge-Nelson (BN). Fiecare dintre aceste metode are avantaje și dezavantaje și produc rezultate diferite. Descompunerea PIB-ului în tendințe și cicluri rămâne o problemă de importanță practică considerabilă, dar metodele larg folosite produc rezultate foarte diferite. Din acest motiv Darvas și Vadas (2005) au propus o combinație de tehnici de înlăturare a tendinței care se bazează pe revizuirii ale *output gap*-urilor estimate ajustate cu varianța și corelația dintre acești indicatori.

Aplicarea acestei metodologii (Darvas și Vadas (2005)) ne-a permis obținerea unor rezultate din care se poate observa că, în general, cele mai mari valori ale corelațiilor sunt înregistrate la nivelul primei metode de calcul și ale metodelor compozite, cu cele mai ridicate pentru Bulgaria, Polonia, Romania, Slovenia și într-o măsură puțin mai redusă Cehia. Celelalte țări ale grupului, respectiv Slovacia și mai ales Ungaria au corelații reduse cu grupul țărilor UE27 în ceea ce privește ciclurile de afaceri.

Rezultatele obținute ne arată că situația țărilor din Europa de Vest cu economii dezvoltate, care se disting ca performanță economică de țările analizate anterior prezintă cele mai mici valori pentru Luxemburg, iar cele mai ridicate valori ale corelațiilor sunt înregistrate pentru Austria. Prin comparație cu grupul țărilor din Europa de Est, observăm că valorile acestor corelații sunt mult mai mari în cazul ultimei categorii de țări față de primele țări, pentru legătura cu grupul celor 27 de țări europene. Deviațiile standard sunt mai mici în cel de-al doilea caz, ceea ce certifică diferența statistic semnificativă dintre corelațiile celor două categorii de țări cu grupul european.

Rezultate asemănătoare au fost obținute realizând toate calculele și pentru situația în care grupul de referință al țărilor a fost, pe rând, UE25, UE15 și grupul celor 17 țări din Uniunea Monetară (UE17).

O altă observație a constat în faptul că în general valorile corelațiilor ciclurilor de afaceri ale țărilor dezvoltate cu seriile de referință sunt mai mari decât valorile medii ale aceluiași tipuri de corelații ale țărilor din Europa de Est cu aceleași valori de referință. În același timp deviațiile standard sunt mai mici în cazul țărilor dezvoltate, ceea ce arată faptul că grupul acestor țări este un pic mai compact, cu proprietăți mai apropiate între țările grupului și faptul că diferențele dintre corelațiile pentru cele două grupuri de țări sunt semnificative din punct de vedere statistic.

Evoluția indicatorilor de convergență

Funcție de ipotezele și metodologiile considerate, de indicatorii folosiți și de perioadele analizate, rezultatele studiilor privind convergența în Uniunea Europeană sunt de multe ori ambigue, unele susținând cu tărie existența convergenței, altele concluzionând că nu este încă ferm demonstrat un proces de convergență, iar unele chiar subliniind existența unui proces de divergență. Îndeosebi în ultima vreme există o serie de încercări în literatura de profil în legătură cu estimarea unui indice compozit sau agregat al convergenței. Problemele esențiale în acest demers se referă, pe de-o parte, la selectarea componentelor (indicatorilor) care să fie incluse în procesul de estimare a indicelui compozit, și, pe de altă parte, la metodologia de ponderare a contribuției lor.

În prima parte a acestui capitol sunt prezentați în detaliu principalii indicatori ai convergenței cu rezultatele estimării realizate pe baza aplicațiilor pe cazul Uniunii Europene în perioada 2000-2011. Pentru măsurarea procesului convergenței în cazul fiecăruia dintre variabilele macroeconomice selectate, am utilizat o serie de indicatori ai convergenței: coeficientul de variație (așa-numita convergență – σ), Curba Lorenz și indicatorii calculați pe baza sa, cum sunt coeficienții Gini (calculați la rândul lor prin două metode, cărora le corespund coeficientul Ga și respectiv Gb) și coeficientul RH (Robin Hood), precum și funcția de distribuție lognormală.

În continuare, utilizând această metodologie, am analizat, atât la nivelul UE, cât și în interiorul a două grupe de țări, UE-15 (țările vechi în UE, membre înainte de ultimul val de aderare din 2004-2007) și respectiv UE-10 (Bulgaria, Cehia, Estonia, Letonia, Lituania, Polonia, România, Slovacia, Slovenia și Ungaria), procesul de convergență pentru un număr de variabile, pornind de la PIB-ul pe locuitor.

Printre concluziile desprinse prin aplicarea pe cazul UE, în perioada 2000-2011, a metodologiilor propuse menționăm:

- Pe baza studierii în dinamică a distribuției PIB-ului pe locuitor, exprimat în euro PPS, în UE, a rezultat un proces semnificativ de convergență. Astfel, în perioada analizată se observă o reducere semnificativă a valorii indicatorilor de convergență, ceea ce semnifică o accentuare a concentrării în UE. Astfel, între 2000 și 2011, valoarea coeficientului de variație s-a redus cu 31,3%, a coeficientului Gini Ga cu 27,6%, a coeficientului Gini Gb cu 23,0% și a coeficientului RH cu 33,0%.

- Pe măsură ce nivelul mediu de dezvoltare economică în UE sporește, procesul de convergență avansează. De altfel, la nivelul întregii perioade, valorile coeficientului de corelație între indicatorii convergenței, pe de-o parte, și nivelul PIB-ului pe locuitor, pe de altă parte, au fost aproape de minus 1 (variind între -0,924 în cazul coeficientului Gini Gb și -0,942 în cazul coeficientului de variație). Aceasta arată că în Uniunea Europeană creșterea nivelului general al dezvoltării economice (exprimată cel mai frecvent prin nivelul PIB-ului pe locuitor) are un impact puternic direct asupra convergenței.

- Accentuarea convergenței în perioada analizată, concomitent cu sporirea în UE a nivelului general de dezvoltare economică, rezultă, de asemenea, din aplicarea modelului funcției de distribuție lognormală, f , exprimat prin deplasarea spre dreapta graficului a curbelor f (adică spre valori mai mari ale PIB-ului pe locuitor, exprimat în varianta normalizată, pe axa absciselor prin $x = \ln(y)$).

- Se remarcă discrepanța între cele două grupe de țări în privința nivelului pe locuitor al PIB-ului. Astfel, în anul 2000, nivelul acestui indicator reprezenta pentru UE-10 doar 44,5% din nivelul mediu pe ansamblul UE, comparativ cu 115,5% pentru UE-15. A urmat însă un proces semnificativ de convergență între cele două grupe de țări, astfel că la nivelul anului 2011 PIB-ul pe locuitor din UE-10 a ajuns să reprezinte 59,9% din media pe ansamblul UE, față de 109,9% în cazul UE-15.

- Există diferențe semnificative între cele două grupe de țări, în privința avansării procesului de convergență. Astfel, în vreme ce în cazul grupului țărilor mai slab dezvoltate (UE-10) s-a înregistrat o scădere apreciabilă a valorii indicatorilor selectați (între -43,5% și -45,8%, pentru coeficientul de variație și respectiv pentru coeficientul Gini Gb), ceea ce semnifică creșterea gradului de concentrare și implicit existența unui proces intens de convergență, în cazul grupului țărilor relativ mai dezvoltate (UE-15) s-a înregistrat o scădere a gradului de concentrare, deci un proces de divergență, reflectat de creșterea valorii indicatorilor (între +26,5% pentru coeficientul Gini Ga și respectiv +35% pentru coeficientul RH).

- Altă diferență semnificativă între cele două grupe de țări, rezultată pe baza estimărilor noastre pentru perioada 2000-2011, se referă la faptul că dacă în cazul grupului de țări UE-10 convergența a fost influențată favorabil de creșterea

valorii medii a PIB-ului pe locuitor, în cazul grupului UE-15, referindu-ne pe ansamblul perioadei, sporirea PIB-ului pe locuitor a fost însoțită de un proces de divergență. Astfel, pentru UE-10 s-a înregistrat o corelație puternic negativă între valoarea medie a PIB-ului pe locuitor și indicatorii de convergență utilizați de noi (valoarea coeficientului de corelație situându-se între -0,979, în cazul coeficientului RH, și -0,986, în cazul coeficienților Gini Ga și Gini Gb). În schimb, în cazul grupului UE-15, pe ansamblul perioadei, s-a înregistrat o corelație pozitivă între valoarea medie a PIB-ului pe locuitor și indicatorii de convergență (valoarea coeficientului de corelație plasându-se între +0,376, în cazul coeficientului de variație, și +0,641, în cazul coeficientului RH).

Variabilele macroeconomice luate în considerare pentru evaluarea procesului de convergență au fost, de asemenea, grupate în două mari categorii: variabile care exprimă eficiența, precum productivitatea muncii, exportul pe locuitor, eficiența energetică și respectiv variabile care exprimă modificările structurale (structura populației ocupate, ponderea serviciilor, a industriei și respectiv a agriculturii, șomajul, structura comerțului exterior, ponderea exportului în PIB, ponderea importului în PIB, gradul de deschidere spre exterior).

Dintre concluziile rezultate pe baza analizei din perioada 2000-2011 a indicatorilor de convergență în cazul eficienței, le-am selectat pe următoarele:

- Reducerea, chiar mai accentuată decât în cazul analizei PIB-ului pe locuitor, a valorii indicatorilor de convergență, ceea ce semnifică un avans consistent al procesului de convergență în UE. Astfel, între 2000 și 2011, valoarea coeficientului de variație s-a redus cu 35,0%, a coeficienților Gini cu 34,3% (Ga) și respectiv 34,5% (Gb) și a coeficientului RH cu 35,0%.

- Există, de asemenea, o tendință clară de convergență în interiorul ambelor grupe de țări, corelată pozitiv cu dinamica nivelului mediu al productivității.

- Se remarcă tendința de apropiere între cele două grupe de țări, decalajul de productivitate, față de media pe ansamblul UE, micșorându-se semnificativ. Astfel, în vreme ce nivelul mediu al productivității în UE-10 s-a majorat de la 46,1% în anul 2000 la 61,63% în 2011, în UE-15 acesta s-a redus de la 114,4% în anul 2000 la 109,1% în 2011.

- Spre deosebire de cazul PIB-ului pe locuitor și de cel al productivității, procesul de convergență în UE în ceea ce privește exportul pe locuitor a stagnat. Astfel, se constată, în perioada analizată, o reducere nesemnificativă a valorii coeficienților Gini. Pe baza dinamicii coeficientului de variație și a coeficientului RH, ar rezulta chiar un proces de divergență la nivelul UE în ceea ce privește exportul pe locuitor. Se remarcă, de asemenea, efectul crizei în anii 2009 și 2010 asupra nivelului mediu al exportului pe locuitor, care dă semne de relansare abia în ultimul an al perioadei analizate.

- Evoluția înregistrată în perioada considerată demonstrează, diferit de cazul PIB-ului pe locuitor și al productivității, că, pe măsură ce valoarea medie a exportului pe locuitor la nivelul UE sporește, convergența regresează.

- Analiza evoluției pe grupe de țări, în perioada 2000-2011, arată că, pe fondul creșterii generale a valorii absolute a exportului pe locuitor (atât în UE-10, de peste 2,4 ori, cât și în UE-15, de aproape 1,5 ori), în vreme ce în UE-10 a existat un proces semnificativ de convergență, în UE-15 a fost unul de divergență.

- În Uniunea Europeană, dar și la nivelul celor două grupe de țări, creșterea nivelului general al eficienței energetice a avut, în deceniul trecut, un impact clar în sensul divergenței. Raportat la media UE, eficiența energetică s-a redus în cazul grupului UE-10, de la 75,2% în 2000 la 70,0% în 2010, iar în cazul grupului UE-15 a crescut de la 103,7% în anul 2000 la 106,4% în anul 2010.

Am considerat că, mai ales pentru România, alături de convergența în materie de eficiență, modificările structurale vor avea un rol decisiv în orientarea dezvoltării economice din perioada viitoare. În acest sens, pentru construirea unui indicator agregat al convergenței, îi vom avea în vedere în demersul nostru și pe aceștia din urmă. De altfel, un grad de dezvoltare economică și o eficiență ridicată, în general, sunt consecința directă a unor structuri moderne. Cu toate încercările de a se realiza o convergență structurală în interiorul său, în Uniunea Europeană persistă în prezent numeroase decalaje structurale.

Printre concluziile desprinse prin aplicarea pe cazul UE, în perioada 2000-2011, a metodologiilor propuse în materie de convergență structurală se numără:

- La nivelul întregii perioade 2000-2011, valorile coeficientului de corelație între indicatorii convergenței, pe de-o parte, și nivelul mediu al ponderii serviciilor, pe de altă parte, au fost aproape de minus 1 (variind între -0,973, în cazul coeficientului de variație și al coeficientului RH, și -0,979 în cazul coeficientului Gini Gb). Aceasta arată că în Uniunea Europeană creșterea ponderii serviciilor are un impact direct semnificativ asupra convergenței.

- Există o tendință clară de convergență în interiorul ambelor grupe de țări, UE-15 și respectiv UE-10, în ceea ce privește ponderea sectorului serviciilor, corelată pozitiv cu dinamica nivelului mediu al productivității.

- În vreme ce ponderea serviciilor în populația ocupată în cazul UE-10 s-a majorat în perioada analizată cu aproape zece puncte procentuale (de la 45,6% în anul 2000 la 55,1% în 2011), în cazul UE-15 acesta a crescut cu doar ceva peste cinci puncte procentuale (de la 70,6% în anul 2000 la 75,9% în 2011).

- La nivelul UE s-a înregistrat o restrângere atât a ponderii industriei în populația ocupată (de la 26,1% la 22,8%), cât și a agriculturii (de la 8,5% la 5,4%). În cazul grupului UE-10, însă, industria și-a majorat ponderea (+1,5 puncte procentuale), spre deosebire de grupul UE-15 (-4,4 puncte procentuale).

- Se remarcă, la nivelul UE, existența încă a unui grad de împrăștiere extrem de ridicat în cazul ponderii agriculturii (în anii 2000 și 2001, de exemplu, valoarea coeficientului de variație a depășit 90%, știut fiind că o valoare de 100% semnifică divergența perfectă), cu toate că pe ansamblul perioadei s-a înregistrat o oarecare tendință de concentrare. În cazul grupului de țări UE-10 s-a înregistrat chiar un proces de divergență în perioada analizată, deși ponderea agriculturii s-a redus semnificativ (de la 25,9% în anul 2000 la 14,9% în 2011).

- Pe ansamblul Uniunii Europene, se constată între 2000 și 2007 reducerea cu 1,3 puncte procentuale a ratei șomajului, după care, datorită crizei, a urmat o creștere până la nivelul de 9,2%.

- În anul 2000 rata șomajului în UE-10 era mai mare cu aproape trei puncte procentuale decât în UE-15, dar în 2011 situația s-a inversat, rata șomajului în UE-15 devansând-o pe aceea din UE-10 cu aproape 1,7 puncte procentuale.

- În interiorul grupului UE-10 există un proces de convergență în materie de șomaj, dar în interiorul UE-15 se manifestă unul de divergență. De asemenea, în cazul UE-10 se observă oscilații semnificative de la an la an ale gradului de concentrare, valoarea maximă a acestuia (corespunzând valorii minime a coeficientului de variație, respectiv 13,655) înregistrându-se în anul 2009. În cazul celuilalt grup de țări gradul maxim de concentrare s-a înregistrat în anul 2005 (când s-a atins valoarea minimă a coeficientului de variație, anume 8,538).

- Existența unei corelații directe semnificativă între coeficientul de variație și rata medie a șomajului în cazul grupului UE-10 (+0,761) și una relativ mai slabă în cazul grupului de țări UE-15 (+0,482). Aceasta arată că atunci când rata șomajului scade convergența avansează (cazul grupului UE-10) și invers, când rata șomajului sporește convergența se află în regres (cazul grupului UE-15).

- Atât în cazul raportului export/PIB, cât și a celui import/PIB, pe fondul unui trend de creștere generală, grupul UE-10 devansează UE-15.

- Pe ansamblul UE, cât și pentru grupul UE-15, balanța comercială externă este relativ echilibrată pe întreaga perioadă. În cazul grupului UE-10, însă, importul devansează exportul în toți anii perioadei analizate, excepție făcând anul 2011, când balanța a fost echilibrată.

- Valoarea medie a raportului export/PIB a fost de 38,6% pentru UE-27, de 50,8% pentru UE-10 și de 37,0% pentru UE-15. În aceeași perioadă, valoarea medie a raportului import/PIB a fost de 38,2% pentru UE-27, de 53,9% pentru UE-10 și de 36,1% pentru UE-15. Rezultă, pentru întreaga perioadă analizată, un export net raportat la PIB de +0,4%, în cazul UE-27, de -3,1%, în cazul UE-10, și de +0,9%, în cazul UE-15.

- Pe ansamblul UE (UE-27), în perioada analizată, convergența a regresat, procesul de divergență fiind unul semnificativ în cazul raportului export/PIB și unul mai slab în cazul raportului import/PIB.

- În interiorul grupului de țări UE-10, s-a înregistrat un avans semnificativ al convergenței, atât în cazul raportului export/PIB, cât și în cel al raportului import/PIB. În interiorul grupului de țări UE-15, însă, la fel ca pe ansamblul UE, convergența a regresat, procesul de divergență fiind unul semnificativ în cazul raportului export/PIB și unul de mai slabă intensitate în cazul raportului import/PIB.

- Sporirea intensității comerțului exterior, în cazul UE-15, a fost însoțită de o divergență mai mare. În cazul grupului UE-10, însă, corelația este de sens opus, atât pentru export (-0,321), cât și pentru import (-0,357), sugerând că sporirea intensității relațiilor economice externe a influențat pozitiv procesul de convergență.

Cu toate că în literatura de specialitate nu există încă unanimitate în ceea ce privește metodologia de calcul și componența unui singur indicator agregat, se impun totuși câteva etape. Astfel, pornind de la literatura economică de specialitate și de la experiența pe plan internațional, este mai întâi necesară selecția metodologiei de calcul. Pasul următor se referă la alegerea indicatorilor individuali care ar trebui incluși în componența indicatorului agregat, denumit uneori, când se exprimă procentual, drept indice compozit. Culegerea, pregătirea și prelucrarea adecvată a datelor reprezintă, de asemenea, o etapă importantă. Calculele propriu-zise și estimarea nivelului indicatorului agregat, împreună cu interpretarea rezultatelor, reprezintă faza finală. Deși preocupări privind utilizarea unor indicatori compoziți pentru reflectarea sintetică a evoluției economiilor naționale există de peste patru decenii, rezultate semnificative au apărut relativ recent.

Utilizând o procedură standard, de altfel destul de laborioasă, pentru calculul indicelui agregat, pentru aplicația pe cazul economiei românești în perioada 2000-2011, raportat la situația din UE, funcție de datele disponibile de la Eurostat, am selectat următorii zece indicatori prin care se exprimă convergența: PIB-ul pe locuitor (X1), productivitatea muncii pe persoană (X2), exportul pe locuitor (X3), raportul export/PIB (X4), gradul de deschidere spre exterior, calculat prin raportarea sumei dintre export și import la PIB (X5), ponderea sectorului serviciilor în populația ocupată (X6), eficiența energetică, calculată ca raport între PIB și energia consumată (X7), rata de ocupare (X8), raportul dintre datoria guvernamentală brută și PIB (X9) și rata șomajului (X10). Printre concluziile rezultate menționăm:

- Se constată o creștere aproape continuă semnificativă în perioada analizată a valorilor indicatorului agregat (excepție fac doar anii 2005 și 2010).

- Conform evaluărilor noastre, pe baza unei proceduri de calibrare, a rezultat pentru România o valoare, în procente, a indicatorului de convergență

care semnifică atingerea mediei europene (din anul 2011) de **203,3, comparativ cu aceea de 126,7** efectiv realizată în anul 2011.

- Pentru a elimina efectele negative ale colinearității (instabilitatea în timp a coeficienților estimați și gradul ridicat de incertitudine a eventualelor prognoze, în principal), dar și efortul de calcul impresionant în cazul a zece componente, am aplicat o procedură de selecție a variabilelor (*Stepwise Backward Method*) în urma căreia au fost reținute doar patru variabile independente (din cele zece utilizate inițial pentru construirea indicelui agregat), anume: productivitatea muncii (X2), raportul export/PIB (X4), eficiența energetică (X7) și ponderea datoriei guvernamentale în PIB (X9). Abaterea dintre cele două modele de estimare (forma inițială, cu zece componente, și respectiv forma redusă, cu patru componente) este nesemnificativă din punct de vedere statistic, pentru aplicația pe perioada 2000-2011, ceea ce validează utilizarea pentru prognoză a modelului sub formă redusă.

Creșterea contribuției comerțului exterior la accelerarea convergenței reale

În acest ultim capitol al studiului am estimat mai întâi efectul propagat al comerțului exterior și a așa-numiților multiplicatori, cu ajutorul modelului input-output, am analizat ponderea la export a ramurilor și respectiv necesarul specific de import pentru realizarea unei unități de producție și a raportului export/import, ca măsură a eficienței acestora.

Pe baza datelor din ultimul Tabel Input-Output publicat de INS pentru anul 2009, pentru 99 ramuri ale economiei naționale, am calculat așa-numita matrice a coeficienților tehnologici și am rezolvat sistemul de ecuații. De asemenea, am calculat valorile matricei inverse și ale multiplicatorilor pentru componentele PIB-ului, ținând cont de cele trei metode de estimare a acestuia – metoda de producție, metoda cheltuielilor și respectiv metoda veniturilor. Pentru realizarea studiului de față am agregat unele ramuri, rezultând un sistem productiv național redus la un număr de 85 ramuri.

Pasul următor a constat în ierarhizarea ramurilor, după două criterii, al capacității de export eficient și respectiv al celei de creare de valoare adăugată brută, în vederea conturării unor direcții de restructurare a economiei în viitor. Rezultatele astfel obținute vor putea contribui la fundamentarea unor elemente de politică economică și la analiza unor variante privind modificarea structurii economiei naționale în viitor.

În partea finală a lucrării, pornind de la această analiză și utilizând indicatorul agregat al convergenței am construit patru scenarii de evoluție și am propus câteva măsuri pentru sporirea eficienței comerțului exterior. Printre concluzii, le menționăm pe următoarele:

- De regulă, se consideră că o economie este cu atât mai eficientă cu cât ponderea consumului intermediar (CI) în totalul valorii producției este mai redusă. Conform modelului IO, în anul 2009, pe ansamblul economiei naționale, în structura valorii producției predomina consumul intermediar (CI), cu o pondere de 53,8%, iar valoarea adăugată brută reprezenta diferența de 46,2%. Pentru comparație, în anii 2000 și respectiv 2007 ponderea consumului intermediar a fost de 42,8% și respectiv 40,9%.

- Raportul import/export era supraunitar în ramuri (care totodată înregistrează un volum semnificativ de export în cifre absolute) aparținând îndeosebi industriei prelucrătoare, precum Fabricarea echipamentelor electrice, Fabricarea mijloacelor de transport rutier, Fabricarea articolelor de îmbrăcăminte etc., care însă din punctul de vedere al ponderii valorii adăugate în PIB se situează sub media națională.

- De regulă, ramurile cu o pondere mare a VAB-ului nu sunt însă ramuri mari exportatoare. De aceea, s-ar impune o serie de măsuri care să conducă la o mai bună valorificare a resurselor utilizate (de preferință interne) la export, pentru îndeplinirea concomitentă a celor două criterii.

- Un aport semnificativ îl pot aduce la creșterea capacității de export și a eficienței acestuia întreprinderile ISD, care, de exemplu, la nivelul anului 2011 au avut o contribuție de 31,4 miliarde euro la volumul total al exporturilor (71,4% din totalul exporturilor) și de 33,4 miliarde euro la volumul total al importurilor (62,6% din totalul importurilor) etc.

Scenariile construite de noi constau în următoarele:

Scenariul S0 – Ipoteza principală a acestui scenariu, considerat drept scenariu de bază (*baseline scenario*), este că PIB-ul sporește în perioada 2012-2020 cu ritmul prevăzut în varianta oficială de prognoză (cu excepția anului 2012, pentru care, conform datelor revizuite, am considerat o creștere de 0,8%, în loc de 1,5% prevăzută inițial). Impactul direct al acestei ipoteze este doar asupra a două dintre cele patru componente ale indicelui agregat în forma redusă, anume asupra productivității muncii (X2) și asupra eficienței energetice (X7), celelalte două, ponderea exportului în PIB (X4) și respectiv ponderea datoriei în PIB (X9) păstrându-se neschimbate față de nivelurile înregistrate în anul 2011.

Conform acestui scenariu, în perioada de prognoză se înregistrează o creștere continuă a valorilor indicatorului agregat sub forma redusă, **de la 126,7, în anul 2011, la 151,0, în 2020, comparativ cu valoarea de 203,3 cât semnifică atingerea mediei europene din anul 2011.**

Precizăm că în cazul acestui scenariu, dintre celelalte variabile incluse în indicatorul agregat sub forma inițială, în afară de PIB-ul pe locuitor (X1), care sporește (proporțional cu ritmul de creștere prognozat și respectiv cu dinamica populației din perioada analizată, conform prognozei oficiale), de la 12,3 mii euro

PPS în 2011, la 16,7 mii euro PPS în 2020, se modifică exportul pe locuitor (X3), de la 4,7 mii euro PPS în 2011 la 6,4 mii euro PPS în 2020. Restul variabilelor, gradul de deschidere spre exterior (X5), ponderea sectorului serviciilor (X6), rata ocupării (X8) și respectiv rata șomajului (X10) rămân la același nivel, ca în anul 2011, pe toată perioada de prognoză.

Scenariul S1 – În cazul acestui scenariu, pornind de la cel de bază, am introdus ipoteza modificării eficienței comerțului exterior, exprimată prin raportul dintre export și import (denumită uneori și grad de acoperire prin exporturi a importurilor). Modificarea presupusă de noi pentru perioada următoare până în 2020 a fost că eficiența comerțului exterior, exprimată în procente, va spori de la 88,0%, în anul 2011, la 100% în anul 2020, ceea ce revine la o rată medie de creștere de aproximativ 1,3 puncte procentuale pe an.

Conform simulărilor, impactul cel mai important al creșterii eficienței comerțului exterior, în cazul acestui scenariu, este asupra ritmului PIB-ului, care, față de scenariul de bază, este mai mare cu 0,7 puncte procentuale în anul 2012, cu 0,6 puncte procentuale pe an în intervalul 2013-2017 și cu 0,5 puncte procentuale pe an în perioada 2018-2020. Ca rezultat, pe ansamblul perioadei de prognoză, PIB-ul pe locuitor sporește de la 12,3 mii euro PPS, în anul 2011, la 17,6 mii euro PPS în anul 2020.

Dintre variabilele componente ale indicatorului agregat sub forma redusă, comparativ cu scenariul de bază, s-au modificat productivitatea muncii (X2), proporțional cu PIB-ul pe locuitor, ponderea exportului în PIB (X4), conform relației (7.10), de la 38,3% în anul 2011 la 36,4% în anul 2020, și eficiența energetică (X7), proporțional cu volumul PIB-ului total (presupunându-se neschimbată cantitatea de energie utilizată). Singura variabilă care se presupune că-și menține constantă valoarea (egală cu aceea din 2011, de 33,3% din PIB) pe toată perioada de prognoză este ponderea datoriei guvernamentale în PIB (X9).

În cazul scenariului, dintre celelalte variabile incluse în indicatorul agregat sub forma inițială, în afară de PIB-ul pe locuitor (X1), se modifică exportul pe locuitor (X3), de la 4,7 mii euro PPS în 2011 la 6,4 mii euro PPS în 2020, ca și în cazul scenariului de bază, și gradul de deschidere spre exterior (X5), de la 81,8%, în anul 2011, la 72,8% în anul 2020. Restul variabilelor, ponderea sectorului serviciilor (X6), rata ocupării (X8) și respectiv rata șomajului (X10) rămân la același nivel, ca în anul 2011, pe toată perioada de prognoză.

Conform scenariului, în perioada de prognoză se va înregistra o creștere continuă și accelerată a valorilor indicatorului agregat, sub forma redusă, **de la 126,7, în anul 2011, la 156,1, în 2020, comparativ cu valoarea de 203,3 cât semnifică atingerea mediei europene din anul 2011.**

Scenariul S2 – În cazul acestui scenariu, față de scenariul S0, se modifică doar variabila X4, pe baza estimărilor obținute prin utilizarea în cazul României a unui model de regresie între variabila ISD (investiții străine directe), exprimată ca stoc, și PIB. De asemenea, pentru exprimarea legăturii dintre ISD și export (EX), se constată că în cazul economiei românești între 2000-2011 se obțin rezultate bune prin utilizarea unui model linear de regresie.

În cazul acestui scenariu, față de cel de bază, cu toate că exportul crește mai rapid decât PIB-ul, datorită faptului că se presupune menținerea constantă a eficienței comerțului exterior (exprimată prin raportul dintre export și import), egală cu valoarea din anul 2011, impactul asupra PIB-ului este nul. În consecință, dinamica PIB-ului, a celui pe locuitor, a productivității muncii (X2) și a eficienței energetice (X7) sunt identice cu cele din scenariul de bază.

Față de anul 2011, precizăm că în cazul acestui scenariu, dintre celelalte variabile incluse în indicatorul agregat sub forma inițială, se modifică următoarele variabile: PIB-ul pe locuitor (X1) (sporire corespunzătoare ritmului de creștere prognozat al PIB-ului și respectiv dinamicii populației din perioada analizată, conform prognozei oficiale), la fel ca în cazul scenariului de bază; exportul pe locuitor (X3), care, după o ușoară scădere în 2012, crește accelerat, în corelație cu sporirea stocului de ISD, de la 4,7 mii euro PPS în 2011, la 8,6 mii euro PPS în 2020; gradul de deschidere spre exterior (X5), care, după o scădere cu 7,7 puncte procentuale în 2012 față de 2011 (de la 81,8% la 74,1%), crește continuu până la 110,5% în anul 2020. Restul variabilelor, ponderea sectorului serviciilor (X6), rata ocupării (X8) și respectiv rata șomajului (X10) rămân la același nivel, ca în anul 2011, pe toată perioada de prognoză.

Scenariul S2 presupune că, după o scădere ușoară în anul 2012, valoarea indicatorului agregat sub forma redusă crește accelerat, **de la 126,7, în anul 2011, la 158,3, în 2020.**

Scenariul S3 - Acest scenariu reprezintă o combinație a precedentelor două scenarii, incluzând atât ipoteza modificării eficienței comerțului exterior (sau a gradului de acoperire prin exporturi a importurilor), cât și pe aceea a impactului ISD. În consecință, comparativ cu scenariul de bază, dintre cele patru variabile ale indicatorului agregat sub forma redusă, doar ponderea datoriei în PIB (X9) rămâne neschimbată.

Conform simulărilor, impactul cel mai important al creșterii eficienței comerțului exterior, în cazul acestui scenariu, este asupra ritmului PIB-ului, care, față de scenariul de bază, este mai mare cu 0,6 puncte procentuale pe an în perioada 2012-2014, cu 0,7 puncte procentuale pe an în 2015 și 2016, cu 0,8 puncte procentuale pe an în 2017 și 2018, cu un punct procentual în 2019 și cu 1,2 puncte procentuale în 2020. Rezultă, pentru intervalul de prognoză, o creștere a

PIB-ului pe locuitor de la 12,3 mii euro PPS, în anul 2011, la 17,9 mii euro PPS în anul 2020. Dinamica productivității (X2) este similară cu aceea a PIB-ului pe locuitor, iar a eficienței energetice (X7) cu aceea PIB-ului total. Singura variabilă, dintre componentele indicatorului agregat în forma redusă, care se presupune că-și menține constantă valoarea pe întreaga perioadă de prognoză este iarăși ponderea datoriei guvernamentale în PIB (X9).

În cazul scenariului, după o scădere ușoară în 2012, valoarea indicatorului agregat sub forma redusă crește accelerat, **de la 126,7, în anul 2011, la 164,5, în anul 2020**. Comparativ cu scenariul de bază, dar și cu celelalte două scenarii, rezultă la finele orizontului de prognoză, o diferență apreciabil mai mică față de **valoarea de 203,3 cât semnifică atingerea mediei europene din anul 2011**. Altfel exprimat, în cazul în care scenariul S3 va fi confirmat de realitate, în anul 2020 România ar putea avansa în procesul de convergență până la un nivel de aproximativ **81% din media pe ansamblul UE pentru 2011**.

În vederea îndeplinirii obiectivelor legate de convergența reală, am identificat câteva măsuri care ar putea fi implementate în perioada viitoare. Printre acestea menționăm:

- aprobarea de către guvern a Strategiei Naționale de Export a României (deși procesul de realizare a sa a demarat încă din anul 2003) și implementarea politicilor prevăzute în cadrul său pentru următorii 4-5 ani;

- sporirea consistentă a fondurilor bugetare alocate pentru stimularea comerțului exterior, după exemplul altor țări din UE (de exemplu, conform aprecierii specialiștilor, în perioada de după 2003 până în 2008 s-au alocat în România doar în jur de 455 milioane lei);

- stimularea ISD prin crearea unui mediu de afaceri favorabil, a unui cadru legislativ adecvat și stabil, a unei stabilități fiscale, dar și în plan mai general a unei stabilități politice;

- acordarea unor facilități, desigur în cadrul legal impus de apartenența la UE, și atragerea ISD îndeosebi în ramurile cu aport semnificativ în balanța comercială a țării, precum cele din cadrul industriei prelucrătoare, în care ISD-urile au înregistrat excedente comerciale, cum sunt mijloacele de transport (+2,2 miliarde euro, în anul 2011), urmată de metalurgie (+1,5 miliarde euro, în 2011) și mașini, utilaje și echipamente (aproape +0,5 miliarde euro, în anul 2011), dar și în ramura agricultură, silvicultură și pescuit (peste +0,3 miliarde euro în 2011);

- adoptarea unor măsuri pentru stimularea întreprinderilor ISD în a reinvesti profitul și a crește capacitatea de export;

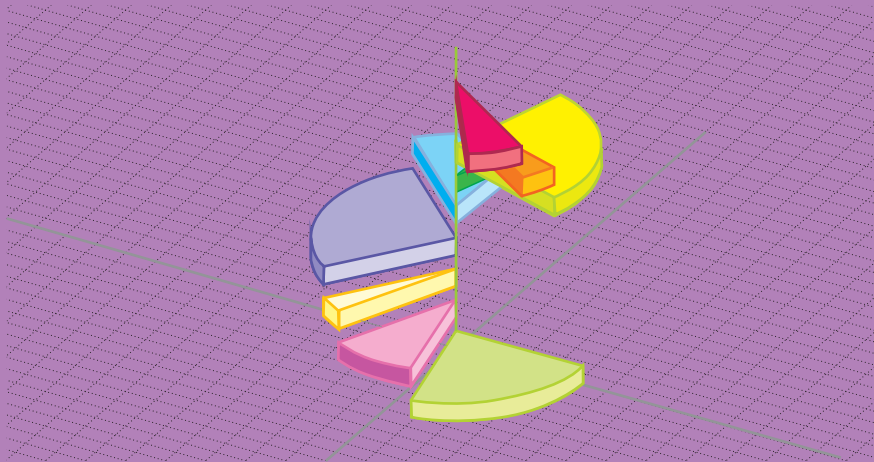
- creșterea numărului reprezentanțelor comerciale, a numărului personalului și a calității celor angajați în cadrul lor, îndeosebi în zonele globului cu potențial atractiv în privința comerțului internațional pentru România (astăzi mai există doar 77 reprezentanțe, comparativ cu 90 în urmă cu peste un deceniu, care

sunt distribuite asimetric astfel: 43 în Europa, 14 în Africa și Orientul Mijlociu, 13 în America de sud și America de nord și doar 7 în Asia și Oceania, din care 3 în China);

- stimularea activității specialiștilor ce activează în cadrul reprezentanțelor din străinătate (inclusiv prin diverse premii sau salarii corelate cu rezultatele, conform legislației) în vederea creșterii performanțelor și implicit a atragerii de ISD și/sau de contracte comerciale pentru partenerii cu potențial din țară;

- extinderea activității băncii specializate în activitatea de promovare și stimulare a operațiunilor legate de comerțul exterior;

- promovarea mai eficientă a brandului de țară și a unor mărci naționale cu potențial superior la export etc.



„Unitate prin diversitate” este mottoul UE, iar apartenența României la acest club este o imensă oportunitate, care impune însă adoptarea de măsuri concrete pentru a demonstra că acesta nu reprezintă doar un slogan. Contextul specific românesc trebuie adaptat așadar principiilor europene, dezvoltarea durabilă fiind unul dintre ele. Urmărirea constantă a liniilor acestui concept asigură premisele unei creșteri economice sustenabile, într-o societate globalizată care ne pune în fața a multiple provocări.

„Îmbunătățirea capacității instituționale, de evaluare și formulare de politici macroeconomice în domeniul convergenței economice cu UE a Comisiei Naționale de Prognoză” este un proiect european care, prin implementarea și derularea sa, își va aduce contribuția la acest deziderat.

Programul Operațional „Dezvoltarea Capacității Administrative”

Proiect: „Îmbunătățirea capacității instituționale, de evaluare și formulare de politici macroeconomice în domeniul convergenței economice cu UE a Comisiei Naționale de Prognoză”, cod SMIS 27153

Editorul materialului: Editura Economică
Data publicării: decembrie 2012

„Conținutul acestui material nu reprezintă în mod obligatoriu poziția oficială a Uniunii Europene sau a Guvernului României.”

ISBN 978-973-709-639-5