



MINISTERUL DEZVOLTĂRII  
REGIONALE ȘI TURISMULUI



**STUDIU REGIONAL**  
privind  
**ASPECTE ALE NIVELULUI DE**  
**DEZVOLTARE SOCIALĂ ȘI**  
**EDUCAȚIONALĂ LA NIVELUL**  
**REGIUNII CENTRU**

Alba Iulia - 2011

[www.inforegio.ro](http://www.inforegio.ro)

[www.regio.adrcentru.ro](http://www.regio.adrcentru.ro)

*Investim în viitorul tău!* Proiect selectat în cadrul Programului Operațional Regional și co-finanțat de Uniunea Europeană prin Fondul European pentru Dezvoltare Regională

Agenția pentru Dezvoltare Regională Centru ALBA IULIA, Str. Decebal, Nr. 12;

Tel: 0040-258-818616, Fax: 0040-258-818613; E-mail: [office@adrcentru.ro](mailto:office@adrcentru.ro), Web: [www.regio.adrcentru.ro](http://www.regio.adrcentru.ro)

Conținutul acestui material nu reprezintă în mod obligatoriu poziția oficială a Uniunii Europene sau a Guvernului României.

# Aspecte ale nivelului de dezvoltare socială și educațională la nivelul Regiunii Centru



**Agenția pentru Dezvoltare Regională Centru**

Decembrie 2011

## Cuprins

1. Introducere .....	3
2. Nivelul de dezvoltare exprimat prin indicatori sintetici.....	5
3. Aspecte ale infrastructurii educaționale și de cercetare .....	11
3.1. Infrastructura educațională și de cercetare.....	11
3.2. Învățământul profesional și tehnic. Implementarea de programe în formare profesională, calificare și reconversie profesională.....	12
3.3. Capacități de cercetare în sprijinul creșterii competitivității regionale.....	14
3.4. Aspecte privind populația școlară din Regiunea Centru .....	23
4. Aspecte ale infrastructurii sociale.....	31
5. Aspecte ale infrastructurii de sănătate.....	34
6. Dezvoltarea durabilă a Regiunii Centru prin implementarea de proiecte prin Programul Operațional Regional .....	38
7. Proiecte de succes privind dezvoltarea socială din Regiunea Centru .....	46

## 1. Introducere

Construirea Europei sociale, întărirea coeziunii sociale a continentului se află în centrul politicii comune europene, constituind unul din principiile directoare statuate în noul tratat al Uniunii Europene adoptat la finele anului 2007.

Dezvoltarea capitalului uman, amplificarea rolului cunoașterii în toate domeniile economice și sociale, alături de sprijinirea categoriilor și grupurilor de persoane vulnerabile se numără, în mod firesc, printre prioritățile politicilor comunitare în perioada următoare. Astfel, în cadrul **Strategiei Europa 2020**, documentul programatic al Uniunii Europene pentru următorii 10 ani, sunt incluse trei priorități strategice pentru statele Uniunii, dintre care două vizează în mod direct domeniul cercetării și sfera socialului:

- creșterea inteligentă: dezvoltarea unei economii bazate pe cunoaștere și inovare;
- creșterea favorabilă incluziunii: promovarea unei economii cu o rată ridicată a ocupării forței de muncă, care să asigure coeziunea socială și teritorială.

Aceste priorități au prevăzute obiectivele specifice de atins până în anul 2020 la nivelul ansamblului Uniunii Europene. Acestea sunt:

- 75% din populația cu vârsta cuprinsă între 20 și 64 de ani ar trebui să aibă un loc de muncă;
- 3% din PIB-ul UE ar trebui investit în cercetare-dezvoltare ;
- rata abandonului școlar timpuriu ar trebui redusă sub nivelul de 10% și cel puțin 40% din generația tânără ar trebui să aibă studii superioare;
- numărul persoanelor amenințate de sărăcie ar trebui redus cu 20 de milioane.

La jumătatea anului 2011 a fost avizată de către Comitetul Economic și Social European "Platforma europeană de combatere a sărăciei și a excluziunii sociale: un cadru european pentru coeziune socială și teritorială"<sup>1</sup>. Elaborarea documentului este un răspuns la conștientizarea unei situații deosebite la nivelul întregii Uniuni Europene, statisticile

---

<sup>1</sup>Platforma europeană de combatere a sărăciei și a excluziunii sociale: un cadru european pentru coeziune socială și teritorială, Bruxelles, 15 iunie 2011, [http://www.stpcentru.ro/fileadmin/user\\_upload/prima\\_pagina/iul\\_2011/Platforma\\_europeana\\_pentru\\_combaterea\\_saraciei\\_si\\_excluziunii\\_sociale.pdf](http://www.stpcentru.ro/fileadmin/user_upload/prima_pagina/iul_2011/Platforma_europeana_pentru_combaterea_saraciei_si_excluziunii_sociale.pdf)

accentuând faptul că pe teritoriul Uniunii Europene trăiesc peste 80 de milioane sub pragul sărăciei<sup>2</sup>, peste 50% dintre acestea sunt femei, iar 20 de milioane sunt copii. Platforma de combatere a sărăciei și a excluziunii sociale reprezintă una dintre cele șapte inițiative emblematiche ale acțiunii prezentate în Strategia Europa 2020, care prin cele trei priorități, urmărește obținerea unui nivel ridicat de ocupare a forței de muncă, de productivitate și de coeziune socială.

România are de recuperat un decalaj major față de celelalte state europene, fiind nevoită să depună eforturi suplimentare în următoarea perioadă. Astfel, prin **Programul Național de Reforme 2011-2013**, România și-a stabilit propriile ținte de atins până în anul 2020. Pentru domeniul educației și cercetării, obiectivele urmărite sunt: reducerea ratei părăsirii timpurii a școlii la un nivel de 11,3%, creșterea la 26,7% a ponderii persoanelor din grupa de vârstă de 30-34 ani, absolventă a unei forme de educație terțiară, creșterea la minim 2% din PIB a cheltuielilor alocate pentru cercetare-dezvoltare. În ceea ce privește prioritatea creșterii incluzive, obiectivele naționale sunt: atingerea unei rate a ocupării de 74% pentru persoanele din grupa de vârstă 20-64 ani și reducerea cu 15% față de anul 2008 a numărului de persoane aflate în sărăcie.

O contribuție importantă la realizarea obiectivelor Strategiei Naționale o vor avea fondurile structurale. Dintre cele 6 programe sectoriale, unul - **Programul Operațional Sectorial pentru Dezvoltarea Resurselor Umane 2007-2013** - este dedicat în întregime priorităților ce vizează creșterea inteligentă și creșterea favorabilă incluziunii, iar în cadrul **Programului Operațional Regional**, una dintre axe (Axa prioritară 3) vizează finanțarea acțiunilor regionale în domeniul îmbunătățirii infrastructurii sociale.

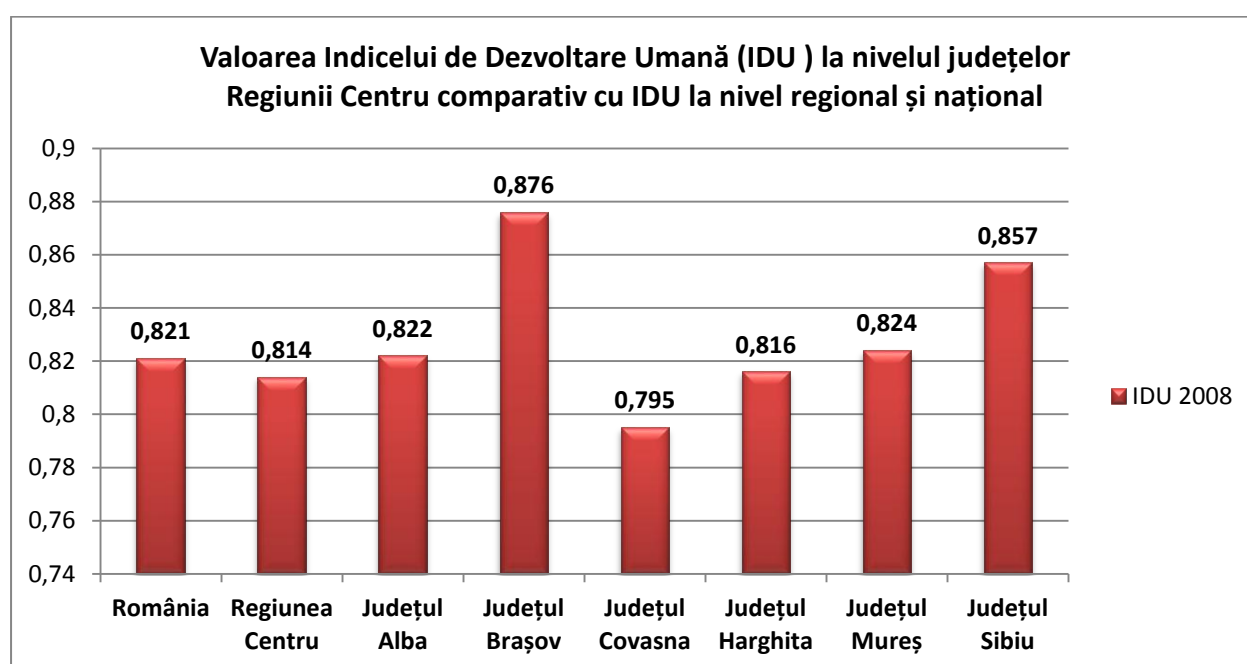
Implementarea axei 3 a POR în Regiunea Centru se va traduce în termeni economici printr-un efort investițional de circa 222 milioane lei, iar ca rezultate obținute la finalul perioadei actuale de programare sunt prevăzute: modernizarea și echiparea a 5 ambulatorii de spital; extinderea, modernizarea și echiparea a 13 centre de servicii sociale; echiparea unei baze operaționale regionale pentru gestionarea situațiilor de urgență și pentru acordarea asistenței medicale de urgență; reabilitarea și modernizarea a 24 unități școlare.

---

<sup>2</sup>Pragul riscului de sărăcie este stabilit la 60% din venitul disponibil echivalent median național după transferurile sociale specifice fiecărui stat membru

## 2. Nivelul de dezvoltare exprimat prin indicatori sintetici

Valorile indicatorului de măsurare sintetică a dezvoltării umane (IDU), indică cel mai ridicat grad de dezvoltare umană din Regiunea Centru pentru județul Brașov, urmat de județele Mureș și Sibiu, la polul opus fiind județul Covasna. Patru județe din cele șase componente ale Regiunii Centru înregistrează o valoare a **Indicelui de Dezvoltare Umană** peste media națională. Indicele de Dezvoltare Umană (IDU)<sup>3</sup> a fost calculat pe baza mediei geometrice a indicilor celor 3 dimensiuni fundamentale ale dezvoltării umane: o viață lungă și sănătoasă, acces la informație și educație și un standard decent de trai.



**Figura 1.** Valorile IDU la nivelul județelor Regiunii Centru în anul 2008, calculate pe baza metodologiei utilizate de PNUD (Sursa datelor: Institutul Național de Statistică)

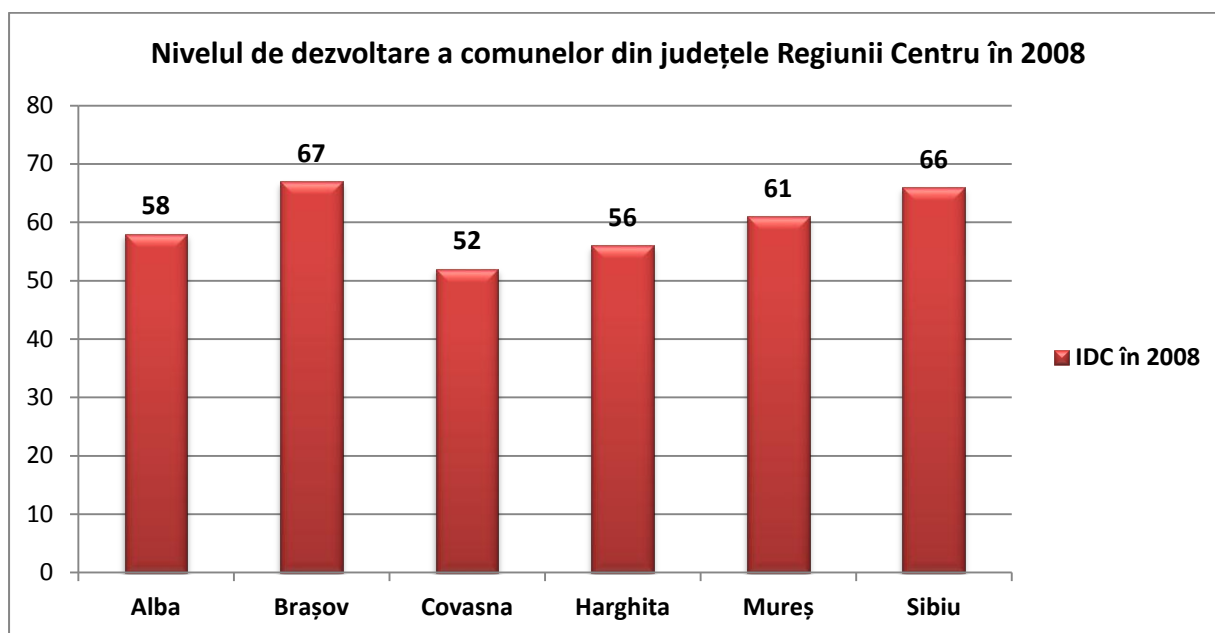
Accesul la informație și dinamica fenomenului de urbanizare din ultimul timp a atras după sine o creștere a gradului de dezvoltare din majoritatea orașelor din județ. În expresia gradului de dezvoltare la nivelul Regiunii Centru o componentă de bază o reprezintă și mediul rural în care trăiește 40,6% din populația totală a regiunii (potrivit datelor statistice din 2009).

Indicatorul sintetic care pune cel mai bine în evidență nivelul de dezvoltare la nivel unitate administrativ – teritorială rurală este **Indicele Dezvoltării Comunelor (IDC)**<sup>4</sup>, a cărui expresie

<sup>3</sup> Calculating the Human Development Index, [http://hdr.undp.org/en/media/HDR\\_2010\\_EN\\_TechNotes\\_reprint.pdf](http://hdr.undp.org/en/media/HDR_2010_EN_TechNotes_reprint.pdf)

<sup>4</sup> Dumitru Sandu, Dezvoltarea comunelor din România, 2009

matematică este compusă dintr-o serie de indicatori selectați pentru 4 domenii: infrastructura de locuire, resurse publice, capitalul economic individual-familial și capitalul uman condiționat de vârstă. Operând în baza conceptului de sărăcie comunitară potrivit căruia o comună este cu atât mai puțin dezvoltată cu cât la nivelul ei se înregistrează o probabilitate mai mare de consum redus de bunuri publice sau private.



**Figura 2** Gradul de dezvoltare a comunelor la nivelul celor șase județe din Regiunea Centru în anul 2008 (Sursa datelor: Dumitru Sandu)

**Tabel 1** Primele 20 de comune cele mai dezvoltate la nivelul fiecărui județ din Regiunea Centru (Sursa datelor: Dumitru Sandu)

Denumire județ	IDC în 2008 (Primele 20 de comune cele mai dezvoltate)
<b>Alba</b>	Ciugud (94), Daia Română (82), Gârda de Sus (81), Sântimbru (77), Șona (69), Mihaiț (69), Sâncel (68), Rădești (67), Lunca Mureșului (66), Galda de Jos (66), Vințu de Jos (65), Crăciunelu de Jos (65), Roșia Montana (65), Ighiu (65), Șugag (65), Jidvei (64), Unirea (64), Lopadea Nouă (64), Gârbova (61), Mirăslău (60)
<b>Brașov</b>	Cristian (112), Sânpetru (102), Beclean (97), Bran (95), Sâmbăta de Sus (94), Hărman (93), Hălchiu (85), Bod (83), Fundata (76), Drăguș (74), Viștea (74), Mândra (73), Prejmer (73), Șinca Nouă (73), Părau (73), Comana (72), Moeciu (72), Ucea (72), Hoghiz (70), Lisa (70)
<b>Covasna</b>	Mereni (90), Arcuș (63), Estelnic (62), Malnaș (60), Chichiș (59), Turia (59), Ozun (58), Vârghiș (57), Bodoc (57), Sita Buzăului (57), Cernat (57), Ghelintă (56), Ghidfalău (56), Ilieni (56), Sânzieni (56), Brateș (55), Brețcu (54), Catalina (54), Bățan (52), Brăduț (52)
<b>Harghita</b>	Păuleni-Ciuc (76), Remetea (75), Brădești (71), Porumbeni (67), Frumoasa

	(67), Sâncrăieni (66), Corund (66), Joseni (64), Ciumani (64), Lupeni (63), Mugeni (63), Sântimbru (63), Cârța (62), Lăzarea (61), Secuieni (61), Satu Mare (61) și Feliceni (60), Suseni (59), Merești (59), Ocland (59)
<b>Mureș</b>	Corunca (126), Sântana de Mureș (94), Sâncraiu de Mureș (90), Bichiș (86), Sângeorgiu de Mureș (83), Livezeni (79), Cristești (75), Breaza (72), Pogăceaua (70), Șincai (69), Crăciunești (69), Gănești (67), Bereni (66), Ceaușu de Câmpie (66), Albești (65), Sărățeni (65), Păsăreni (65), Bogata (65), Adămuș (65), Solovăstru (65)
<b>Sibiu</b>	Șelimbăr (128), Râu Sadului (114), Sadu (103), Șura Mică (99), Șura Mare (82), Arpașu de Jos (81), Cristian (78), Blăjel (76), Axente Sever (76), Micăsasa (75), Dârlos (72), Șeica Mare (70), Tilișca (69), Racovița (67), Turnu Roșu (67), Șeica Mică (66), Loamneș (66), Alma (66), Gura Râului (66), Marpod (65)

Un Indicator relevant în identificarea principalelor disparități în dezvoltarea socială este **Indicele de Dezvoltare Socială Locală (IDSL)**<sup>5</sup> a cărei valoare numerică medie este de 76 pentru Regiunea Centru, indicând un nivel mediu superior de dezvoltare.

**Table 2** Dezvoltarea socială a județelor componente Regiunii Centru în 2008 pe medii rezidențiale în comparație cu valorile maxime și minime la nivel național  
(Sursa datelor: Dumitru Sandu, 2010)

Dezvoltarea socială a județelor pe medii rezidențiale		
	Valoarea IDS 2008	
	Mediul urban	Mediul rural
Jud. Alba	80	54
Jud. Brașov	93	61
Jud. Covasna	85	51
Jud. Harghita	83	55
Jud. Mureș	88	59
Jud. Sibiu	94	60
<b>IDS maxim</b>		
IDS	99	71
Nume județ	Cluj	Ilfov
<b>IDS minim</b>		
IDS	72	38
Nume județ	Giurgiu	Teleorman și Vaslui

<sup>5</sup> Dumitru Sandu, "Disparități sociale în dezvoltarea și în politica regională din România, Universitatea București", 2010, proiect de cercetare "Dezvoltarea capitalului comunitar din România", cod CNCIS-ID 2068

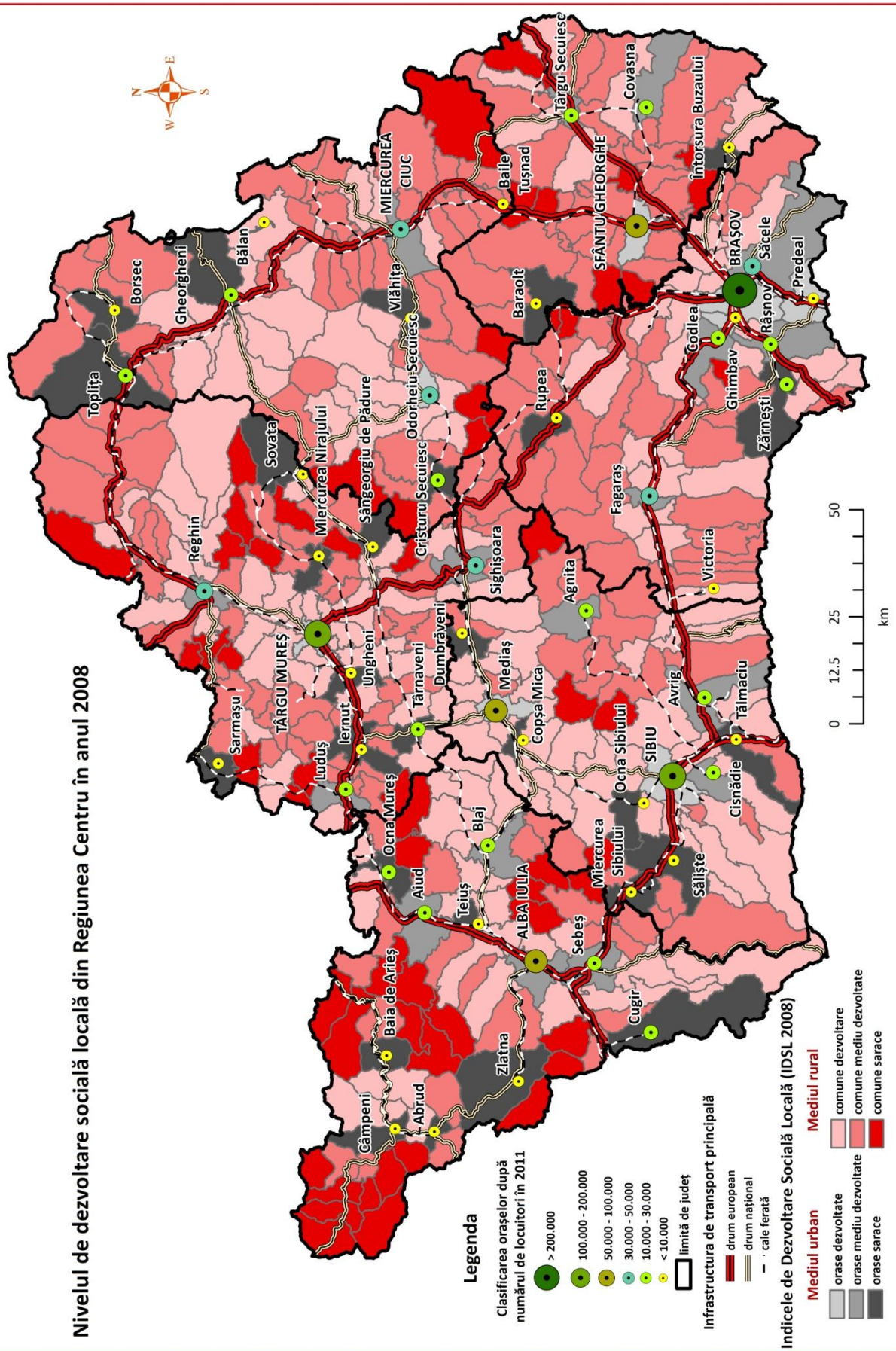


În funcție de IDSL calculat la nivelul anului 2008, **cele mai mari valori** s-au înregistrat în:

**Tabel 3**

Denumire județ	Orașe dezvoltate	Orașe mediu dezvoltate	Orașe sărace	Primele 10 comune
<b>Alba</b>	-	Alba Iulia (88), Blaj (86), Sebeș (86), Aiud (82)	Cugir (79), Ocna Mureș (79), Teiuș (79), Abrud (70)	Ciugud (72), Ighiu (68), Jidvei (68), Vințu de Jos (68), Mihalt (67), Sântimbru (67), Șona (67), Unirea (65), Sâncel (64), Crăciunelu de Jos (63)
<b>Brașov</b>	Predeal (112), Brașov (97) și Ghimbav (95)	Râșnov (87), Codlea (85), Săcele (85), Victoria (85) și Făgăraș (84)	-	Cristian (91), Sânpetru (87), Hărman (84), Bod (75), Hălchiu (74), Prejmer (73), Feldioara (66), Moeciu (66), Ucea (66), Hoghiz (64)
<b>Covasna</b>	Sfântu Gheorghe (90)	Târgu Secuiesc (6) și Covasna (82)	Baraolt (71)	Sita Buzăului (58), Brețcu (56), Cernat (56), Sânzieni (56), Zăbala (56), Mereni (56) și 3 comune mediu dezvoltate: Brăduț (55), Cătălina (55) și Ozun (55).
<b>Harghita</b>	Odorheiu Secuiesc (91)	Miercurea Ciuc (89)	Cristuru Secuiesc (81), Bălan (80), Gheorgheni (80)	Frumoasa (65), Sândominic (65), Ciumani (64), Joseni (64), Brădești (62), Păuleni-Ciuc (62), Remetea (62), Ditrău (61), Lupeni (61), Mugeni (61)
<b>Mureș</b>	Târgu Mureș (94)	Sighișoara (89), Reghin (89), Luduș (82)	Târnăveni (80), Sovata (75), Iernut (75)	Corunca (92), Sâncraiu de Mureș (86), Sântana de Mureș (85), Sângeorgiu de Mureș (84), Cristești (76), Albești (70), Adămuș (69), Gănești (69), Daneș (68), Pănet (68)
<b>Sibiu</b>	Sibiu (103), Mediaș (90)	Cisnădie (87), Agnita (82), Avrig (82)	Dumbrăveni (77), Tâlmaciu (76)	Șelimbăr (83), Axente Sever (77), Șura Mare (77), Cristian (75), Dârlos (69), Valea Viilor (68), Sadu (67), Slimnic (67), Bazna (66), Blăjel (65)

## Nivelul de dezvoltare socială locală din Regiunea Centru în anul 2008



Un indicator care permite o măsurare indirectă a bunăstării comunitare care la rândul ei se reflectă în contextul social este **Indicele de dezvoltare a satului (DEVSAT)**. La nivel de județ acest indicator a fost construit prin agregarea a 4 indici referitori la capitalul uman, capitalul vital, condițiile de locuire (capitalul material) și gradul de izolare a comunităților, indicii fiind calculați ca medii ale valorilor DEVSAT ponderate cu populația satului în 2002.

**Tabel 4** Gradul mediu de dezvoltare socială<sup>6</sup> a satelor din județele Regiunii Centru comparativ cu valorile maxime și minime la nivel național

Gradul mediu de dezvoltare socială a satelor pe județe					
Județul	DEVSAT	Capital uman	Capital vital	Capital material	Grad de izolare
Alba	62	61	56	59	41
Brașov	77	67	68	85	37
Covasna	69	59	68	67	34
Harghita	73	63	68	76	37
Mureș	64	59	62	63	40
Sibiu	71	60	69	72	36
Județul	DEVSAT Minim	Capital uman	Capital vital	Capital material	Grad de izolare
Vaslui	46	39	55	42	47
Județul	DEVSAT Maxim	Capital uman	Capital vital	Capital material	Grad de izolare
Ilfov	81	72	84	72	34
Total mediu rural	DEVSAT Mediu național	Capital uman	Capital vital	Capital material	Grad de izolare
	60	54	64	55	42

În funcție de **clasificarea satelor după nivelul de dezvoltare** a acestora, potrivit datelor statistice, cea mai mare pondere a populației rurale din Regiunea Centru, aproape o treime, trăiește în sate cu nivel maxim de dezvoltare, acest fapt se reflectându-se pe mai multe nivele de dezvoltare privind condițiile de trai și calitatea vieții.

**Tabel 5** Gradul mediu de dezvoltare a satelor<sup>7</sup> din județele Regiunii Centru (Sursa datelor: Dumitru Sandu, 2010)

Denumire județ	Sate foarte sărace (%)	Sate sărace (%)	Sate medii dezvoltate (%)	Sate dezvoltate (%)	Sate cu nivel maxim de dezvoltare (%)
Alba	19.5	13.4	21.6	16.2	29.3

<sup>6</sup> Dumitru Sandu, Indicele dezvoltării satului DEVSAT, pag 5

<sup>7</sup> Dumitru Sandu, Indicele dezvoltării satului DEVSAT

Denumire județ	Sate foarte sărace (%)	Sate sărace (%)	Sate mediu dezvoltate (%)	Sate dezvoltate (%)	Sate cu nivel maxim de dezvoltare (%)
Brașov	4.8	8.1	9	16.8	<b>61.3</b>
Covasna	3.9	11.9	19.1	22	<b>43.1</b>
Harghita	4.7	9.6	10.9	21.9	<b>52.9</b>
Mureș	15	14.4	16.6	23.4	<b>30.5</b>
Sibiu	9.4	9.7	13.6	16	<b>51.3</b>

### 3. Aspecte ale infrastructurii educaționale și de cercetare

#### 3.1. Infrastructura educațională și de cercetare

La nivelul Regiunii Centru, numărul total de **unități preșcolare, școlare, liceale, postliceale, profesionale și de învățământ superior** a fost de 1140, în anul 2010. Cele mai multe unități preșcolare, școlare și de învățământ superior au fost înregistrate în județele Brașov, Mureș și Sibiu, la polul opus situându-se județele Covasna și Harghita. În anul școlar 2009/2010, la nivelul întregii regiuni funcționau 302 de grădinițe pentru copii, 588 de școli primare și gimnaziale, 220 de licee, 3 școli profesionale, 14 unități postliceale și 13 instituții de învățământ superior. Cel mai mic număr de unități școlare sunt cele destinate învățământului profesional, existând și județe în care nu este nicio școală profesională: județul Alba, Covasna și Harghita.

**Tabel 6** Numărul de unități școlare la nivelul județelor din regiunea Centru în anul școlar 2009/2010 (Sursa datelor: Anuarul Statistic al României, 2010)

Regiune/Județ	Total	Grădinițe de copii	Școli primar și gimnaziale	Licee	Școli profesionale	Unități postliceale	Instituții de învățământ superior
<b>Regiunea Centru</b>	<b>1140</b>	<b>302</b>	<b>588</b>	<b>220</b>	<b>3</b>	<b>14</b>	<b>13</b>
Alba	181	44	97	36	0	2	2
Brașov	256	83	120	47	1	2	3
Covasna	83	10	53	19	0	1	0
Harghita	164	39	86	39	0	0	0
Mureș	266	77	138	40	1	6	4
Sibiu	190	49	94	39	1	3	4

Densitățile cele mai mari ale școlilor primare și gimnaziale se înregistrează în județele Alba și Mureș, acest fapt datorându-se numărului mare de localități rurale din cele două județe, la polul opus fiind județul Brașov, cel mai urbanizat județ al Regiunii Centru.

### 3.2. Învățământul profesional și tehnic. Implementarea de programe în formare profesională, calificare și reconversie profesională

**Tabel 7 Școli specializate de interes regional (Sursa datelor: PRAI Regiunea Centru 2009-2013<sup>8</sup>)**

Domeniul	Școli specializate	Observații
Transporturi feroviare	<ul style="list-style-type: none"> <li>Grup Școlar Transporturi CF, Brașov</li> <li>Grup Școlar Transporturi CF, Sibiu</li> </ul>	
Tehnici poligrafice	<ul style="list-style-type: none"> <li>Grup Școlar Independența, Sibiu</li> </ul>	
Poștă și telecomunicații	<ul style="list-style-type: none"> <li>Grup Școlar Traian Vuia, Târgu Mureș</li> <li>Grup Școlar. Independența, Sibiu</li> </ul>	
Viticultură	<ul style="list-style-type: none"> <li>Grup Școlar Agricol Ciumbrud</li> </ul>	Ofertă deficitară în domeniu
Industria alimentară	<ul style="list-style-type: none"> <li>Colegiul Tehnic de Industrie Alimentară „Terezianum” Sibiu</li> </ul>	În ultimii ani, s-au înființat clase de profil în toate județele, dar nu acoperă toate calificările din domeniu, iar expertiza și resursele existente sunt limitate

În Regiunea Centru există societăți comerciale și firme de specialitate care oferă **cursuri de formare profesională**, dar și o rețea de învățământ prin care se derulează programe ce vizează educația adulților oferind noi oportunități în rândul celor care doresc o reconversie profesională sau dobândirea de noi competențe.

**Tabel 8 Programe și domenii de formare profesională la nivelul județelor Regiunii Centru**

Denumire județ	Nr. Programe (cursuri) autorizate derulate	% școli autorizate CNFPA	Nr. Pers. Formate în 2008	Domenii de formare	Nr. Programe de a 2-a șansă derulate	Nr. Școli implicate în programe de a 2-a șansa	Nr. Participanți programe de a 2-a șansă
<b>ALBA</b>	3	39%	116	Zidar pietrar tencuitor, dulgher-tâmplar-parchetar, tâmplar universal, agricultura	7	7	138
<b>BRAȘOV</b>	12	18%	278	Bucătari, ospătari, operator la mașini unelte cu comandă numeric, sudori, electrician în construcții,	0	0	0

<sup>8</sup>Planul Regional de Acțiune pentru Învățământ (PRAI) din Regiunea Centru 2009-2013, pagina 64

				piscicultor, lucrător în agroturism, administrator pensiune turistică, lucrător în alimentație, PC Hardware și Software			
<b>COVASNA</b>	19	60%	377	Confecționar produse textile, confecționar asamblor articole textile, tâmplar universal, bucătar, comerciant-vânzător mărfuri alimentare, dulgher-tâmplar-parchetar, sudor electric	1	1	11
<b>HARGHITA</b>	12	14%	396	Dulgher, tâmplar, parchetar, sudor, operator confecționar industrial, lucrător în comerț, bucătar, administrator pensiune turistică, zidar-pietrar-tencuitor, utilizator calculator, instalator instalații tehnico sanitare și de gaze, crescători de animale, lucrător în confecții piele și înlocuitori	2	1	28
<b>MUREȘ</b>	12	14%	247	Lucrător în comerț, lucrător în structuri pentru construcții, brutar, cofetar patiser, bucătar, vânzător în unități alimentare	4	2	85
<b>SIBIU</b>	24	50%	521	Măcelar, brutar, formator, electromecanic utilaje și instalații comerciale, electrocasnice și de industrie alimentară, marochiner, sudor, frizer-coafor-manichiurist-pedichiurist, lucrător mașinist utilaje, macaragiu, sudor foraj, mecanic motoare termice, program Phare de calificare și recalificare a forței de muncă	2	2	25
<b>TOTAL REGIUNEA CENTRU</b>	82	29%	1935		16	13	287

În anul 2008, în cadrul a 82 programe autorizate CNFPA derulate prin rețeaua de învățământ de stat, au beneficiat de formare profesională 1935 de persoane, 29% din numărul total de școli de învățământ tehnic și profesional (139) fiind autorizate CNFPA. Un

număr de 16 programe de a 2-a șansă derulate în anul școlar 2008-2009 au fost implementate în 13 școli în cadrul cărora au participat 287 de persoane.

### **3.3. Capacități de cercetare în sprijinul creșterii competitivității regionale**

Dezvoltarea sectorului cercetare - dezvoltare - inovare este unul dintre factorii care pot potența competitivitatea la nivelul Regiunii Centru. Necesitatea întăririi legăturii dintre mediul economic și cel de afaceri atrage în viitor dezvoltarea economiei bazate pe cunoaștere, a clusterelor industriale și a celor bazate pe cercetare, accelerând procesul de transfer tehnologic.

În Regiunea Centru există 13 instituții de învățământ superior care însumează un număr de 75 facultăți și un personal didactic de 2875 de persoane. În anul universitar 2009-2010 numărul total de studenți înscriși la cele 75 de facultăți a fost de 104386, iar cel al absolvenților 26219.

Principalele universități din Regiunea Centru sunt:

- Universitatea Transilvania din Brașov
- Universitatea „Lucian Blaga” din Sibiu
- Universitatea 1 Decembrie 1918 din Aba Iulia
- Universitatea „Petru Maior” din Târgu Mureș
- Universitatea „Babeș-Bolyai” – Extensiunea Universitară Sfântu Gheorghe
- Universitatea SAPIENTIA – Extensiile Universitare Miercurea Ciuc și Târgu Mureș

La nivel regional există un număr mare de centre și institute de cercetare având ca principale domenii: științe economice, inginerie și tehnologii avansate, energii regenerabile și biotehnologii, electrotehnică, mecanică, farmacie, medicină, dezvoltare teritorială, dezvoltare durabilă, topografie și geodezie, sociologie, științe exacte (matematică, fizică, chimie, etc.), tehnologia informației și comunicațiilor, ingineria mediului, etc.

**Tabel 9 Centrele de cercetare și principalele servicii de cercetare în sprijinul mediului de afaceri din cadrul universităților din Regiunea Centru**

Universitatea	Centre de cercetare	Cercetare în beneficiul IMM-urilor și a mediului de afaceri	Numărul de publicații ISI în perioada 2006-2010	Primele 5 domenii care beneficiază de cercetare a cărei vizibilitate este oferită prin publicațiile ISI și BDI <sup>9</sup>
<b>Universitatea 1 Decembrie 1918 din Aba Iulia</b>	<ul style="list-style-type: none"> <li>○ Centrul de Cercetări Economice</li> <li>○ Centrul de Cercetare BENA</li> <li>○ Centrul de Cercetări Topografice</li> <li>○ Centrul de Cercetări Geologice și Speologice POLARIS</li> <li>○ Centrul de Cercetări Sociologice</li> <li>○ Centrul de Cercetări pentru Dezvoltare Teritorială</li> <li>○ The International Research Centre in Geometric Function Theory and Applications</li> </ul>	<ul style="list-style-type: none"> <li>○ Servicii și activități de cercetare destinate mediului de afaceri și mediului decizional: consultanță în cercetarea aplicată, elaborare de studii și analiză domenii precum: măsurători terestre, geodezie, geologie, sociologie, economie, dezvoltarea teritorială, ingineria mediului</li> </ul>	303	<ul style="list-style-type: none"> <li>• matematică, științe economice și contabilitate, topografie, geodezie, sociologie</li> </ul>
<b>Universitatea Transilvania din Brașov</b>	<ul style="list-style-type: none"> <li>○ Sisteme de energii regenerabile și reciclare</li> <li>○ Produse high-tech pentru autovehicule</li> <li>○ Management durabil al resurselor forestiere și cinegetice</li> <li>○ Sisteme mecatronice avansate</li> <li>○ Tehnologii și sisteme avansate de fabricație</li> <li>○ Eco Biotehnologii și echipamente în agricultură și alimentație</li> <li>○ Sisteme electrice avansate</li> <li>○ Tehnologii și materiale avansate metalice, ceramice și compozite MMC</li> <li>○ Sisteme pentru controlul proceselor</li> <li>○ informatică industrială virtuală și robotică</li> <li>○ Eco design de mobilier, restaurare și certificare în IL</li> <li>○ Eco tehnologii avansate de sudare</li> </ul>	<ul style="list-style-type: none"> <li>○ Universitatea Transilvania acordă o mare importanță transferului rezultatelor cercetării către mediul economic</li> <li>○ Numărul de contracte<sup>10</sup> destinate mediului de afaceri în ultimii 5 ani: 212</li> <li>○ Tipuri de servicii și activități de cercetare destinate mediului de afaceri: consultanță în cercetarea aplicată în industrie, studii și analize</li> <li>○ Brevetarea rezultatelor cercetării și produse: ștanță pentru debitare de precizie, rulment radial-axial cu bile cu trei inele, rotor pentru</li> </ul>	881	<ul style="list-style-type: none"> <li>• inginerie mecanică; electronică, electrotehnică și știința calculatoarelor; știința materialelor; știința mediului; matematică; chimie și medicină</li> </ul>

<sup>9</sup> BDI (Baza de Date Internațională) baza de date internațională cu articole de înaltă calitate a rezultatelor cercetărilor

<sup>10</sup> Contractele au avut ca principal obiectiv furnizarea către mediu de afaceri a unor tipuri de servicii și activități de cercetare



	<ul style="list-style-type: none"> <li>○ Sisteme electronice incorporate și comunicații avansate</li> <li>○ Tehnologii inovative și produse avansate în IL</li> <li>○ Modelare matematică și produse software</li> <li>○ Analiză economico financiară, management și marketing</li> <li>○ Medicină inovativă fundamentală și aplicativă</li> <li>○ inovare culturală, comunicare și dezvoltare socială</li> <li>○ Calitatea vieții și performanța umană</li> </ul>	turbină eoliană, aparat de control nedistructiv bazat pe analiza propagării și atenuații undelor elastice provocate printr-un impuls mecanic, turbină de vânt cu ax vertical, etc.		
<b>Universitatea „Babeș-Bolyai” – Extensiunea Universitare Sfântu Gheorghe</b>	-	-	-	<ul style="list-style-type: none"> <li>• Domeniul Administrarea Afacerilor:</li> <li>○ Economia firmei</li> <li>○ Economia Comerțului, turismului și serviciilor</li> <li>• Domeniul Ingineria mediului</li> <li>○ Ingineria sistemelor biotehnice și ecologice</li> <li>• Domeniul Științe Administrative</li> <li>○ Administrație publică</li> </ul>
<b>Universitatea SAPIENTIA – Extensia Universitară Miercurea Ciuc</b>	<ul style="list-style-type: none"> <li>○ Centrul de cercetări de Biochimie și Biotehnologii din Miercurea Ciuc</li> <li>○ Centrul de Cercetare „Oeconomica Sapientia” din Miercurea Ciuc</li> <li>○ Centrul de Cercetare „Științe sociale Aplicate” din Miercurea Ciuc</li> <li>○ Centrul de Cercetare „Confluente Interculturale” din Miercurea Ciuc</li> </ul>	Cercetări științifice, studii și analize în domeniul tehnologiei biochimice, științelor fizice și natural, științelor economice, științelor sociale (în special studiul proceselor sociale actuale în regiunile rurale, ameliorarea comunicării sociale și a relațiilor publice)	-	-
<b>Universitatea „Petru Maior” din Târgu Mureș</b>	<ul style="list-style-type: none"> <li>• Centrul de Cercetare “Tehnologii Avansate de Proiectare și Fabricație Asistată”-TAPFA</li> <li>• Centrul de Cercetare “Managementul Energiei și al Electrotehnologiilor” - MEE</li> </ul>	<ul style="list-style-type: none"> <li>• servicii de proiectare</li> <li>• servicii de instruire a personalului</li> <li>• servicii de consultanță</li> <li>• servicii de transfer tehnologic</li> </ul>	38	<ul style="list-style-type: none"> <li>• matematică, informatică, inginerie, economie și filologie.</li> </ul>

- Centrul de Cercetare științifică a istoriei elitelor românești
- Centrul de Cercetare în Lingvistică Aplicată și Studii Culturale
- Centrul de Cercetare în informatică
- Centrul de Cercetări economice
- Centrul de Cercetare Optimizarea performanțelor organizațiilor
- Centrul de Cercetare pentru drept și științe socio-umane
- Centrul de Cercetare în domeniul urbanismului și politici publice

<b>Universitatea „Lucian Blaga” din Sibiu</b>	<ul style="list-style-type: none"> <li>○ Centrul de Cercetări în Domeniul Calității (Facultatea de Inginerie „Hermann Oberth”)</li> <li>○ Centrul de cercetări economice al Universității Lucian Blaga din Sibiu (Facultatea de Științe Economice)</li> <li>○ Centrul de cercetare în știința comunicării și tehnologia informației (Facultatea de Științe)</li> <li>○ Departamentul de Cercetare și Producție Textilă (Facultatea de Inginerie)</li> <li>○ Departamentul de Cercetare, Expertiză și Asistență Tehnică cu profil în domeniul agriculturii montane (Facultatea de Științe Agricole, Industrie Alimentară și Protecția Mediului)</li> <li>○ Centrul de Cercetări Interdisciplinare și de Frontieră (Facultatea de Inginerie „Hermann Oberth”)</li> <li>○ Centrul de Cercetare și Implementare Metode Numerice (Facultatea de Inginerie „Hermann Oberth”)</li> <li>○ Centrul de Instruire a Formatorilor în Domeniul Învățământului Asistat de Calculator (Facultatea de Inginerie „Hermann Oberth”)</li> <li>○ Centrul de Cercetări pentru Tehnologii Neconvenționale și Electrotehnologii (Facultatea de Inginerie „Hermann Oberth”)</li> <li>○ Centrul de Studii și Cercetări pentru Tehnologii Integrate (Facultatea de Inginerie „Hermann Oberth”)</li> <li>○ Centrul de Cercetări în Știința și Ingineria Materialelor (Facultatea de Inginerie „Hermann Oberth”)</li> <li>○ Centrul de Cercetări și</li> </ul>	-	235	medicină, matematică, științe economice, inginerie alimentară, ingineria mediului, tehnologia informației și științe juridice
---	--	---	-----	---

- Consultanță pentru Afaceri Industriale - Concept (Facultatea de Inginerie „Hermann Oberth”)
- Centrul de Sănătate Publică Sibiu (Facultatea de Medicină „Victor Papilian”)
- Centrul de Studii și Diagnoză Socială (Facultatea de Științe)
- Centrul de cercetare pentru arhitecturi avansate de procesare a informației (Facultatea de Inginerie)
- Centrul de cercetare aplicată și implementare a elementelor de chirurgie deschisă și miniinvazivă inovatoare (Facultatea de Medicină „Victor Papilian”)
- Academia Locala CISCO (Netcad) (Facultatea de Inginerie)
- Centrul de cercetare experimentală și microchirurgie (Facultatea de Medicină „Victor Papilian”)
- Centru de Cercetare a Suprafeței Oculare (Facultatea de Medicină „Victor Papilian”)
- Centrul de studii și cercetare științifică în dreptul privat (Facultatea de Drept)
- Centrul de Studii și Cercetare Științifică și Cooperare Internațională în Drept Public și Științe Administrative (Facultatea de Drept)
- Centru de cercetări în biotehnologie (Facultatea SAIAPM)
- Centrul de cercetare Ecologie aplicată (Facultatea de Științe)
- Centrul de cercetare în tehnologii inteligente (Facultatea de Inginerie)
- Centrul de Cercetare în Științe Politice, Relații Internaționale și Studii Europene (Facultatea de Științe Politice, Relații Internaționale și Studii Europene)

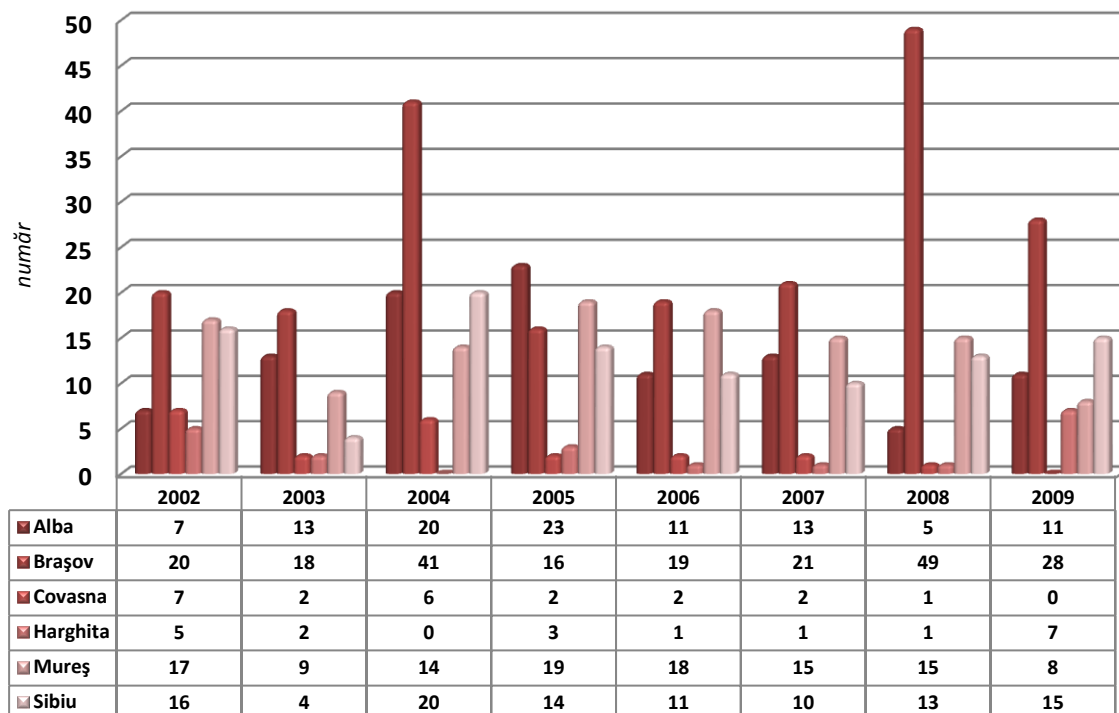
**Tabel 10** *Principalele institute de cercetare din Regiunea Centru*

Denumire județ	Institut de cercetare
<b>Alba</b>	<ul style="list-style-type: none"> <li>• Stațiunea de Cercetare și Dezvoltare pentru Viticultură și Vinificație Blaj</li> <li>• Centrul de Cercetare, Proiectare și Producție Refractare (CCPPR) din Alba Iulia</li> <li>• Institutul de Arheologie Sistemică din Alba Iulia</li> </ul>

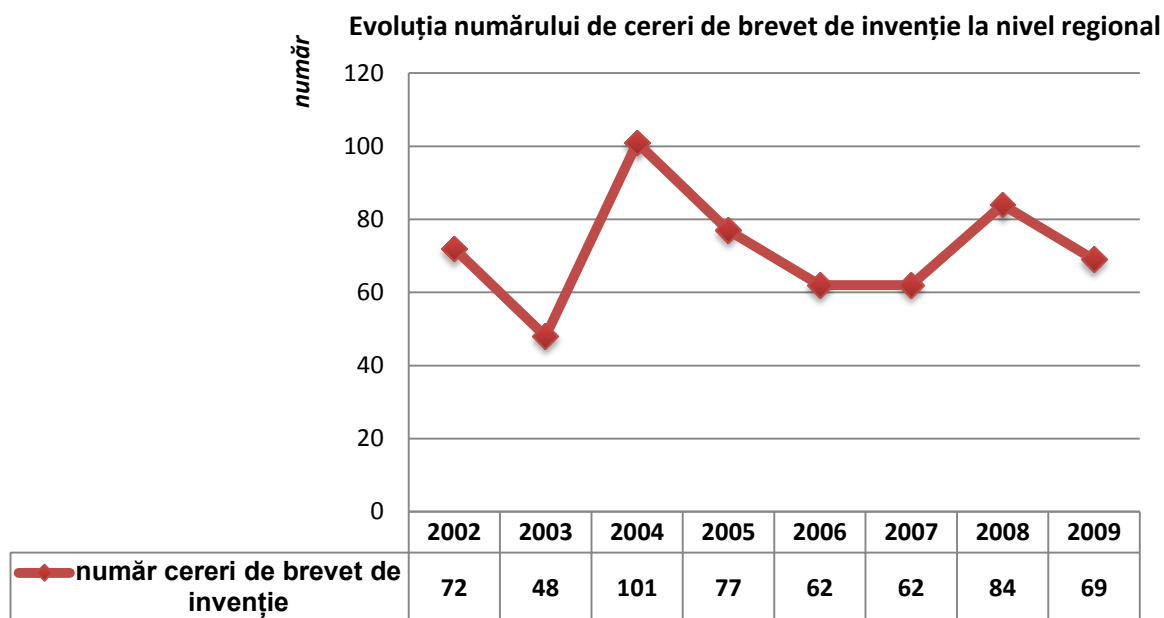
<b>Braşov</b>	<ul style="list-style-type: none"> <li>• Institutul de Cercetare - Dezvoltare pentru Pajişti Braşov</li> <li>• Institutul Naţional de Cercetare - Dezvoltare pentru Cartof şi Sfeclă de Zahăr (ICDCSZ) Braşov</li> <li>• Institutul de Cercetare şi Inginerie Electronică din Braşov</li> <li>• Institutul de Cercetare şi Proiectare Organe de Asamblare S:A din Braşov</li> </ul> <p>Institutul de Cercetări şi Amenajări Silvice - ICAS din Braşov</p>
<b>Covasna</b>	<ul style="list-style-type: none"> <li>• Institutul Naţional de Cercetare Dezvoltare pentru Inginerie Electrică ICPECA Bucureşti are în structura sa o staţie pilot în municipiul Sfântu Gheorghe</li> </ul>
<b>Harghita</b>	<ul style="list-style-type: none"> <li>• Institutul de Formare Profesională în Transporturi din Miercurea Ciuc</li> <li>• GAC Grupul de Antropologie Comunicaţională din Miercurea Ciuc</li> <li>• Colegiul pentru Studii Moderne de Business din Odorheiu Secuiesc</li> </ul>
<b>Mureş</b>	<ul style="list-style-type: none"> <li>• Institutul de Cercetări Chimice din Târnăveni</li> <li>• Institutul de Cercetări Socio - Umane "Gheorghe Şincai" din Târgu Mureş</li> </ul>
<b>Sibiu</b>	<ul style="list-style-type: none"> <li>• Institutul de Cercetare şi Ingineria Mediului din Sibiu</li> <li>• Institutul de Cercetări pentru Produse Auxiliare Organice din Mediaş</li> <li>• Institutul de Cercetări Socio - Umane din Sibiu</li> <li>• Institutul pentru Cercetarea şi Valorificarea Patrimoniului Cultural Transilvănean în Context european din Sibiu</li> </ul>

În evoluţia **numărului de cereri de brevet de invenţie depuse de solicitanţi români** în perioada 2002-2009 la nivelul judeţelor Regiunii Centru, se observă atât creşteri începând din 2005( exemplu în judeţul Braşov), dar şi scăderi (exemplu în judeţul Alba).

### Numărul cererilor de brevet de invenție depuse de solicitanți români



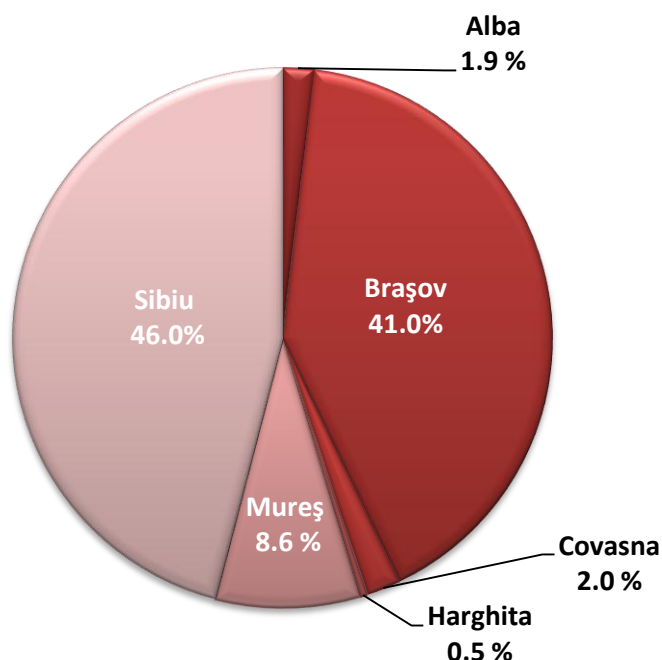
**Figura 3** Numărul cererilor de brevet de invenție depuse de solicitanți români la nivelul județelor componente Regiunii Centru în perioada 2002-2009



**Figura 4** Evoluția numărului de cereri de brevet de invenție depuse de solicitanți români la nivelul Regiunii Centru în perioada 2002-2009

**Tabel 11** Numărul cererilor de brevet de invenție depuse de solicitanți români la nivelul regiunilor de dezvoltare din România în perioada 2002-2009

Regiunea de dezvoltare	2002	2003	2004	2005	2006	2007	2008	2009
Regiunea Centru	72	48	101	77	62	62	84	69
Regiunea Nord - Vest	109	89	130	106	99	83	90	97
Regiunea Nord - Est	435	142	134	232	195	187	237	231
Regiunea Sud - Est	96	49	75	72	93	83	50	63
Regiunea Sud - Muntenia	103	83	98	94	62	55	57	51
Regiunea București - Ilfov	507	363	349	331	345	272	372	426
Regiunea Sud - Vest Oltenia	65	65	69	56	47	56	60	60
Regiunea Vest	90	42	40	64	62	69	45	57
<b>Total - România</b>	<b>1477</b>	<b>881</b>	<b>996</b>	<b>1032</b>	<b>965</b>	<b>867</b>	<b>995</b>	<b>1054</b>



**Figura 5** Ponderea cheltuielilor totale din activitatea de cercetare-dezvoltare la nivel de județ din totalul cheltuielilor din acest domeniu din Regiunea Centru la finele anului 2009

**Tabel 12** Valoarea cheltuielilor totale din activitatea de cercetare-dezvoltare la nivelul Regiunii Centru și județele componente în perioada 2003 - 2009

Mii lei

Județ/ Regiune de dezvoltare/ România	2003	2004	2005	2006	2007	2008	2009
Alba	52052	2193	1986	1928	3801	3948	3161
Brașov	335737	35466	25455	25558	48653	46514	69797
Covasna	45662	3762	3628	4519	2398	2756	3434

Județ/ Regiune de dezvoltare/ România	2003	2004	2005	2006	2007	2008	2009
Harghita	3409	445	146	168	392	1421	785
Mureș	16151	1857	10587	12639	12635	11219	14692
Sibiu	54553	2607	11370	16108	6377	14398	78188
Regiunea Centru	507564	46330	53172	60920	74256	80256	170057
TOTAL România	7620646	952872	1183659	1565802	2177335	2980674	2356907

Numărul de cercetători la nivel de județ în perioada 2003-2009

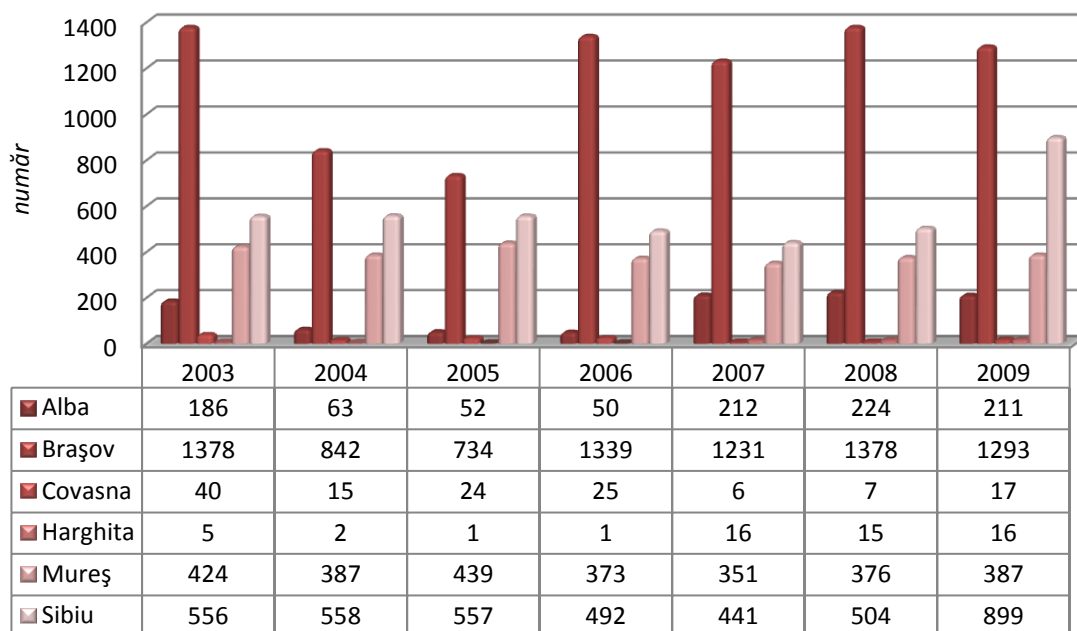
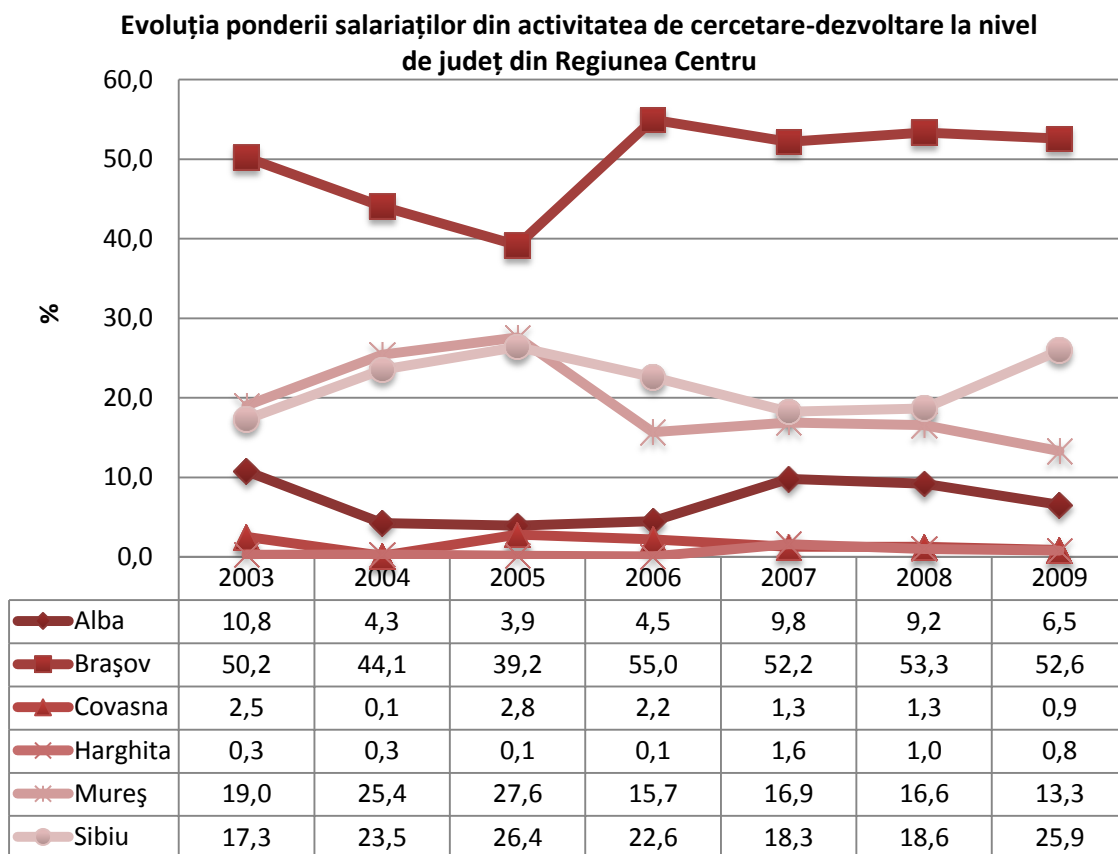


Figura 6 Numărul de cercetători la nivelul județelor componente Regiunii Centru în perioada 2003-2009



*Figura 7* Evoluția ponderii totale a salariaților din activitatea de cercetare-dezvoltare la nivel de județ din Regiunea Centru în perioada 2003-2009

### 3.4. Aspecte privind populația școlară din Regiunea Centru

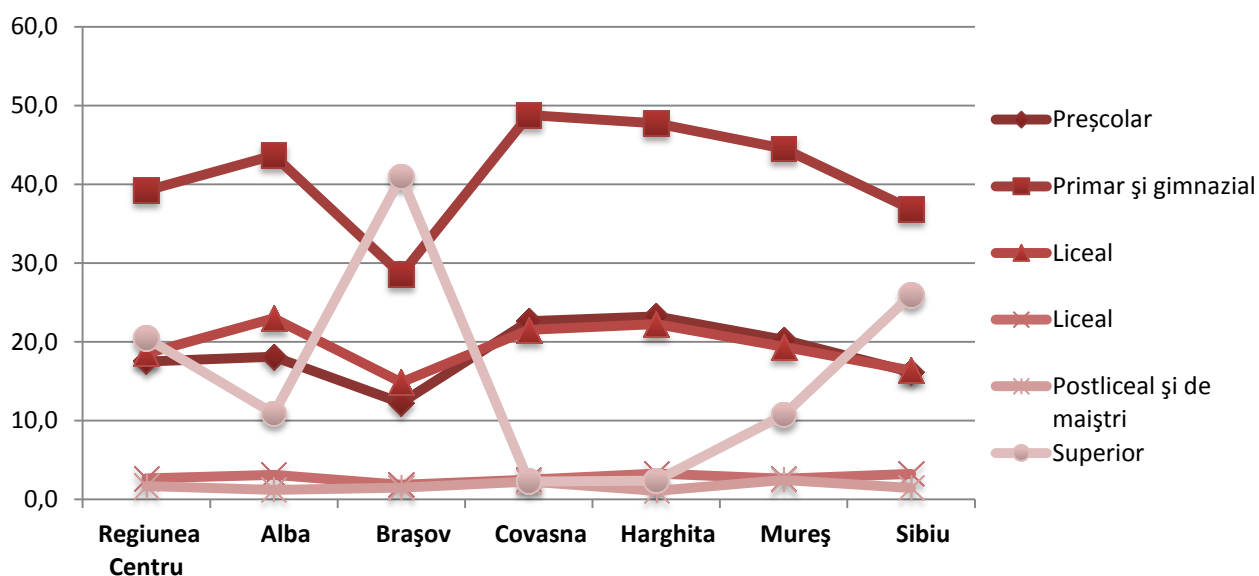
La nivelul Regiunii Centru, în anul școlar 2009/2010, **populația școlară totală** a fost de 509498, cel mai mare număr fiind în județele Brașov, Mureș și Sibiu, aceste județe fiind în același timp și cele importante din punct de vedere demografic. La nivel regional, cele mai mari ponderi ale populației școlare s-au înregistrat în învățământul primar și gimnazial (39,2%), urmate de cele din învățământul superior (20,5%) și liceal (18,5%). La nivel de județ, aproape jumătate din populația școlară este cuprinsă în învățământul primar și gimnazial în județele Harghita și Covasna, la polul opus fiind județul Brașov (aproape o treime). Cele mai mari ponderi ale liceenilor s-au înregistrat în județul Alba, iar la polul opus în județul Brașov. Atât la nivelul Regiunii Centru cât și la nivel de județ, populația școlară din învățământul profesional și de ucenici și cel din postliceal și de maiștri a înregistrat o pondere sub 5% din populația totală școlară, excepție făcând județul Mureș (5,1%). Cea mai mare pondere a studenților s-a înregistrat în județul Brașov, peste 40% din numărul de studenți la nivel



regional, datorită existenței Universității Transilvania, centru universitar cu tradiție. Lipsa unor universități în județele Covasna și Harghita (cu excepția unor extensii ale unor universități și facultăți) a determinat ca ponderea studenților să fie sub 2,5%.

**Tabel 13** Numărul populației școlare pe niveluri de educație la nivelul județelor Regiunii Centru în anul școlar 2009/2010

Regiune/Județ	Total	Preșcolar	Primar și gimnazial	Liceal	Profesional și de ucenici	Postliceal și de maiștri	Superior
<b>Regiunea Centru</b>	509498	89107	199639	94270	13517	8579	104386
<b>Alba</b>	66658	12073	29119	15312	2079	816	7259
<b>Brașov</b>	144043	17673	41120	21414	2679	2181	58976
<b>Covasna</b>	38598	8740	18840	8305	967	876	870
<b>Harghita</b>	57931	13459	27665	12893	1895	631	1388
<b>Mureș</b>	108903	22071	48497	21082	2862	2709	11682
<b>Sibiu</b>	93365	15091	34398	15264	3035	1366	24211



**Figura 8** Ponderea populației școlare în anul școlar 2009/2010 din total populație școlară din Regiunea Centru

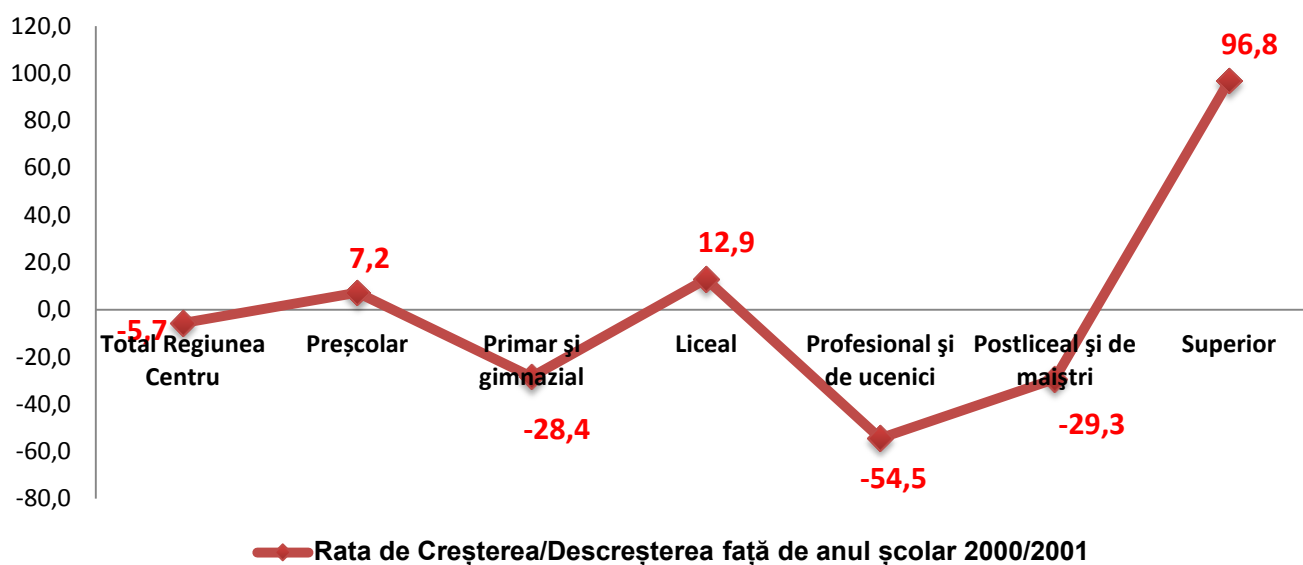
**Tabel 14** Ponderea populației școlare la nivelul județelor Regiunii Centru în anul școlar 2009/2010

Regiune/Județ	Preșcolar	Primar și gimnazial	Liceal	Profesional și de ucenici	Postliceal și de maiștri	Superior
<b>Regiunea Centru</b>	17,5	39,2	18,5	2,7	1,7	20,5
<b>Alba</b>	18,1	43,7	23,0	3,1	1,2	10,9

<b>Braşov</b>	12,3	28,5	14,9	1,9	1,5	40,9
<b>Covasna</b>	22,6	48,8	21,5	2,5	2,3	2,3
<b>Harghita</b>	23,2	47,8	22,3	3,3	1,1	2,4
<b>Mureş</b>	20,3	44,5	19,4	2,6	2,5	10,7
<b>Sibiu</b>	16,2	36,8	16,3	3,3	1,5	25,9

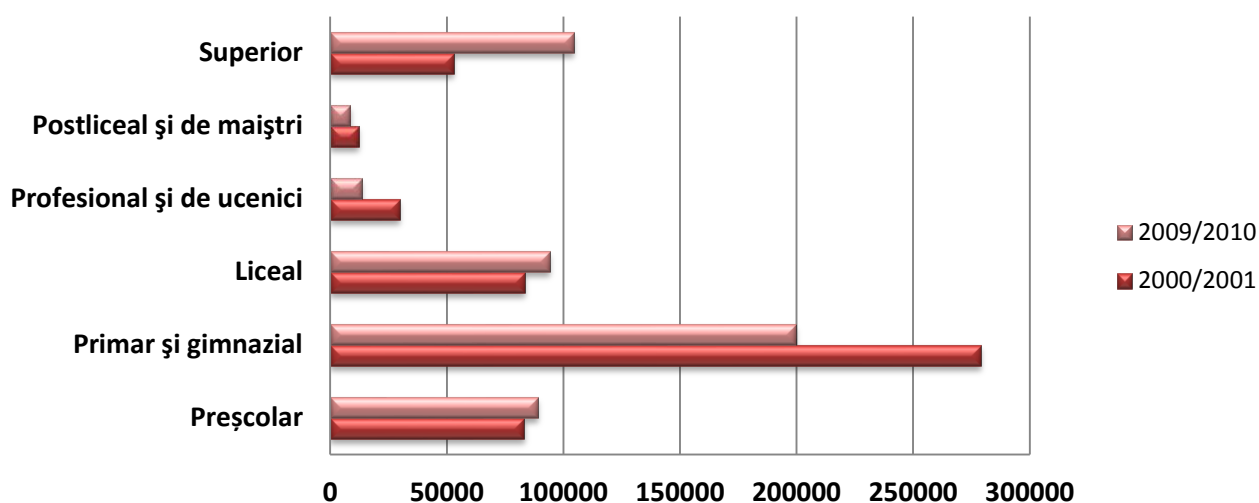
Analizând numărul populației din anul școlar 2009/2010 comparativ cu cel în urmă cu 10 ani (2000/2001), se pot enunța câteva concluzii:

- în anul școlar 2009/2010 s-a înregistrat o rată de descreștere a populației școlare față de anul școlar 2000/2001 de -5,7% la nivelul întregii regiuni
- interesantă este rata de creștere a populației preșcolare din anul școlar 2009/2010 față de 2000/2001 cu peste 7% , în comparație cu rata de descreștere a populației din învățământul primar și gimnazial care atinge valori negative foarte mari, -28,4%. Datorită desființării unor școli/clase de profil tehnic și profesional, populația școlară din acest domeniu a înregistrat în anul 2009/2010 o rată de descreștere de peste -50% față de acum 10 ani.
- datorită diversificării specializărilor, dar și a creșterii numărului de locuri la facultăți, fie în sistem subvenționat, fie în regim cu taxă, numărul studenților s-a dublat în 10 ani



**Figura 9** Rata de creștere/descreștere a populației școlare din Regiunea Centru, în anul școlar 2009/2010 față de anul școlar 2000/2001

### Numărul de preșcolari, elevi și studenți din Regiunea Centru

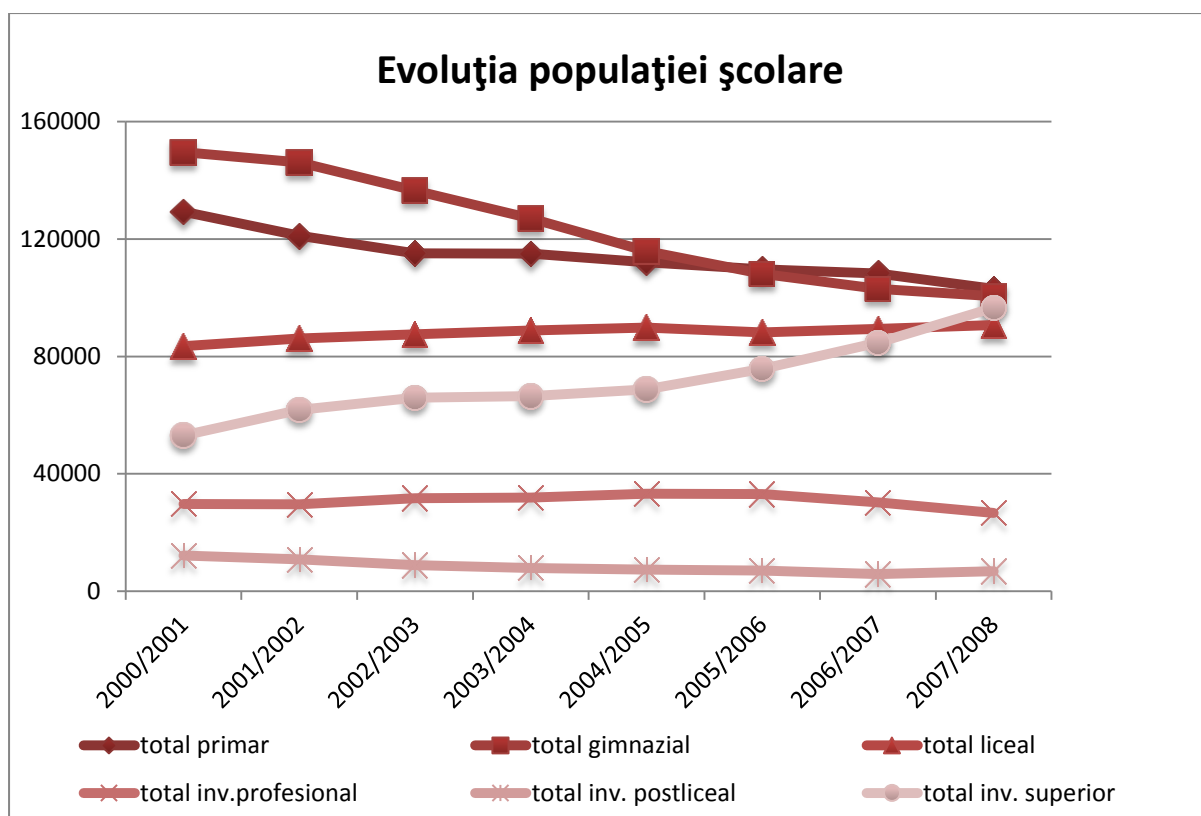


**Figura 10** Numărul de preșcolari, elevi și studenți din Regiunea Centru în anul școlar 2009/2010 în comparație cu cel în urmă cu 10 ani

**Tabel 15** Numărul de preșcolari, elevi și studenți din Regiunea Centru în anul școlar 2009/2010 în comparație cu cel din 2000/2001

Anul școlar	Total Regiunea Centru	Preșcolar	Primar și gimnazial	Liceal	Profesional și de ucenici	Postliceal și de maiștri	Superior
Anul școlar 2000/2001 (număr persoane)	540448	83107	278961	83487	29706	12142	53045
Anul școlar 2009/2010 (număr persoane)	509498	89107	199639	94270	13517	8579	104386
Creșterea/Descreșterea față de anul școlar 2000/2001 (număr persoane)	-30950	6000	-79322	10783	-16189	-3563	51341
Rata de Creșterea/Descreșterea față de anul școlar 2000/2001 (%)	-5,7	7,2	-28,4	12,9	-54,5	-29,3	96,8

În perioada 2000-2008 evoluția populației școlare a înregistrat o scădere ca urmare a fenomenelor demografice, dar și o creștere a numărului de elevi de liceu începând cu anul 2005.



**Figura 11** Evoluția populației școlare în Regiunea Centru în perioada 2000 - 2008

**Tabel 16** Evoluția populației școlare<sup>11</sup> a Regiunii Centru în perioada 2000-2008

	2000/ 2001	2001/ 2002	2002/ 2003	2003/ 2004	2004/ 2005	2005/ 2006	2006/ 2007	2007/ 2008
<b>Primar</b>	129338	121134	115110	115052	112051	109718	108251	102991
<b>Gimnazial</b>	149623	146071	136515	126990	115964	108124	103025	100572
<b>Liceal</b>	83487	86095	87544	88816	89809	88248	89416	90722
<b>Înv. profesional</b>	29706	29619	31677	31908	33248	33103	30235	26724
<b>Postliceal</b>	12142	10876	8875	7947	7408	7051	5828	6884

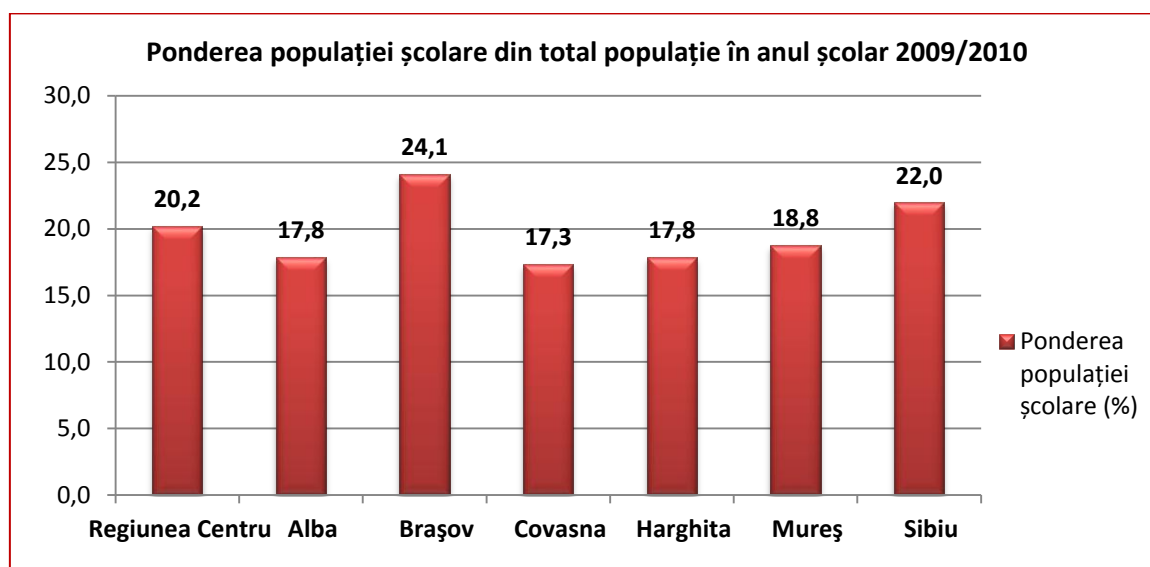
De remarcat este faptul că în perioada 1990 - 2005, s-a înregistrat "o tendință de scădere accentuată a populației școlare, de la 634250 la 507821 de elevi, aceeași tendință regăsindu-se și la nivel național. Cauza principală a acestei evoluții a fost scăderea populației de vârstă școlară și creșterea ratei abandonului școlar"<sup>12</sup>.

<sup>11</sup> Sursa datelor: Institutul Național de Statistică

<sup>12</sup> Planul de Dezvoltare Regională al Regiunii Centru 2007-2013, subcapitolul 1.2.2.5. "Infrastructura Educațională", pagina 19

Potrivit datelor statistice de la recensământul populației din 2002, în Regiunea Centru trăiește 18,7% din totalul populației de romi, reprezentând ce mai mare pondere a acestei etnii comparativ cu celelalte regiuni de dezvoltare din România. Această populație se confruntă cu probleme de educație, aspecte puse în evidență de valorile ridicate ale unor indicatori precum rata abandonului școlar și analfabetism.

Considerați a fi indicatori relevanți în formarea unei imagini cu privire la aspecte ale capitalului uman și structura demografică la nivelul Regiunii Centru, în analiza de față s-a acordat o atenție deosebită **ponderii populației școlare** și **efectivelor acesteia pe niveluri de educație**. Interesant este de menționat faptul că la nivel regional, ponderea populației școlare este de 20,2%, fiind cu 2% mai mică decât cea a pensionarilor. Analizând comparativ acești indicatori pe o perioadă de 10 ani se constată o tendință vizibilă de îmbătrânire demografică. O pondere mai mare a populației școlare comparativ cu cea a pensionarilor s-a înregistrat în 2009 doar în județul Brașov.



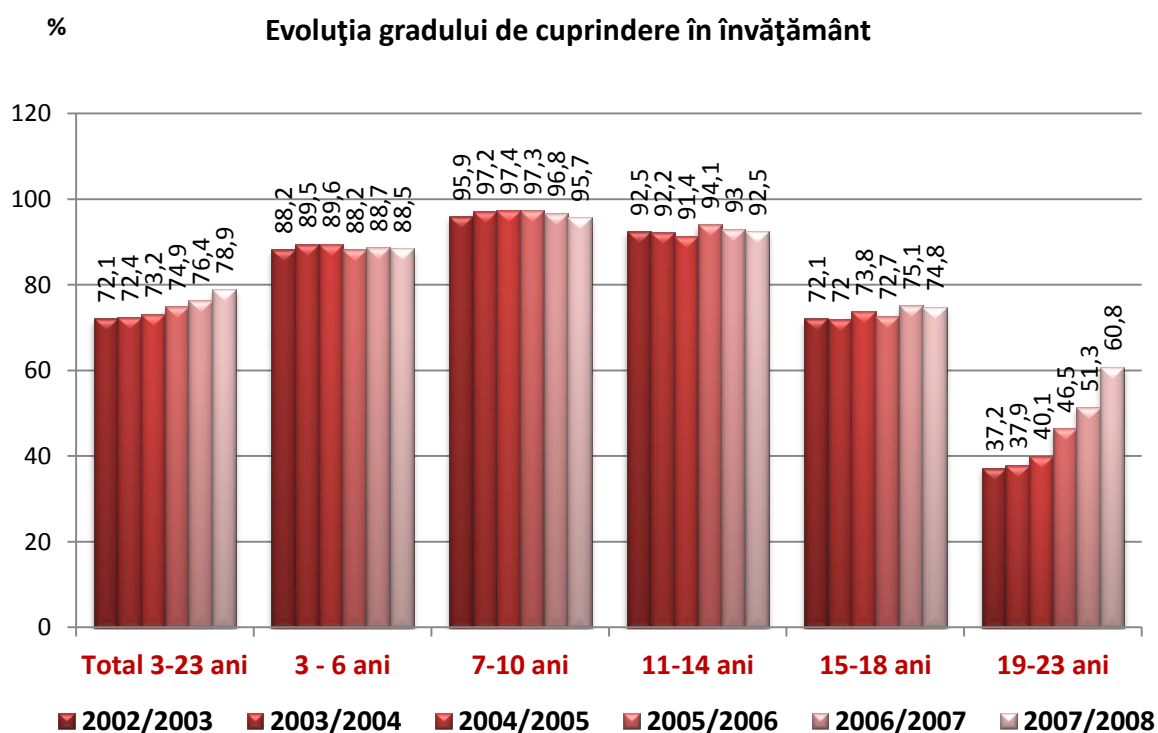
**Figura 12** Ponderea populației școlare din total populație la nivelul județelor din Regiunea Centru în anul școlar 2009/2010 (Sursa datelor: Anuarul Statistic al României, 2010)

Un indicator relevant în această analiză este **gradul de cuprindere în învățământ** (rata specifică de cuprindere), definit ca procentajul elevilor de o anumită vârstă cuprinși în sistemul de educație, indiferent de educație, din totalul populației de aceeași vârstă.

Analizând evoluția indicatorului în perioada 2002/2003 – 2007/2008 se observă o creștere graduală a gradului de cuprindere pentru totalul grupei de vârstă 3-23 ani atât la nivelul

Regiunii Centru cât și în toate județele regiunii. Pentru grupa de vârstă 15-18 ani gradul de cuprindere a crescut la nivel regional și în toate județele regiunii (cu excepția jud. Brașov), cu o scădere în anul 2007/2008, față de anul anterior. Cele mai semnificative creșteri ale gradului de cuprindere în învățământ, în perioada 2002-2008, s-au observat pentru grupa de vârstă 19-23 de ani (nivelul superior de învățământ), valorile au crescut de la 37,2% la 60,8%.

Conform datelor statistice de la Institutul Național de Statistică, gradul de cuprindere în educație în Regiunea Centru s-a situat sub valorile calculate la nivel național, pentru toate grupele de vârstă, cu excepția grupei de vârstă preșcolară. Pentru grupa 15-18 ani, gradul de cuprindere este mai scăzut decât la nivel național per ansamblul regiunii și în toate județele cu excepția județului Sibiu. În județele Covasna și Mureș (județe cu pondere a populației rurale peste media națională), gradul de cuprindere este mai mic decât media regională<sup>13</sup>



**Figura 13** Evoluția gradului de cuprindere în învățământ în Regiunea Centru în perioada 2002-2008 (Sursa datelor: PRAI Regiunea Centru 2009-2013<sup>14</sup>)

<sup>13</sup>Planul Regional de Acțiune pentru Învățământ (PRAI) din Regiunea Centru 2009-2013, subcapitolul 5.5.2. "Gradul de cuprindere în învățământ (Rata specifică de cuprindere școlară pe vârste), pagina 57. Referitor la procesul de colectare a datelor statistice disponibile cu privire la gradul de cuprindere pe medii de rezidență s-a specificat faptul că acesta s-a bazat pe locația școlii și nu pe mediul de proveniență al elevilor

<sup>14</sup>Anexa 6f-2 "gradul de cuprindere în învățământ în Regiunea Centru" din Planul Regional de Acțiune pentru Învățământ (PRAI) din Regiunea Centru 2009-2013

**Tabel 17** Gradul de cuprindere în învățământ pe nivele de educație, pe sexe și medii de rezidență în Regiunea Centru în perioada 2002-2008  
(Sursa datelor: PRAI Regiunea Centru 2009-2013)

<b>Gradul de cuprindere în învățământ</b>	<b>2002/2003</b>	<b>2003/2004</b>	<b>2004/2005</b>	<b>2005/2006</b>	<b>2006/2007</b>	<b>2007/2008</b>
<b>Total 3 - 23 ani</b>	72,1	72,4	73,2	74,9	76,4	78,9
<b>Feminin</b>	73,6	73,8	74,6	76,3	77,8	81,2
<b>Masculin</b>	70,7	71,1	71,8	73,6	75,1	76,7
<b>Gradul de cuprindere 3 - 6 ani</b>	<b>2002/2003</b>	<b>2003/2004</b>	<b>2004/2005</b>	<b>2005/2006</b>	<b>2006/2007</b>	<b>2007/2008</b>
<b>Total</b>	88,2	89,5	89,6	88,2	88,7	88,5
<b>Feminin</b>	89	89,8	90,5	88,7	89,2	89
<b>Masculin</b>	87,5	89,2	88,8	87,7	88,1	88,1
<b>Urban</b>	93,8	94,7	95	93,7	93,5	95,4
<b>Rural</b>	82,6	84,2	83,9	82,3	83,5	81,1
<b>Gradul de cuprindere 7 - 10 ani</b>	<b>2002/2003</b>	<b>2003/2004</b>	<b>2004/2005</b>	<b>2005/2006</b>	<b>2006/2007</b>	<b>2007/2008</b>
<b>Total</b>	95,9	97,2	97,4	97,3	96,8	95,7
<b>Feminin</b>	95,8	96,9	97,1	97,6	97	95,5
<b>Masculin</b>	96	97,4	97,6	97	96,5	95,9
<b>Urban</b>	98,6	99,4	97,8	101,5	102,1	100,6
<b>Rural</b>	92,9	94,8	96,9	92,9	91,1	90,6
<b>Gradul de cuprindere 11 - 14 ani</b>	<b>2002/2003</b>	<b>2003/2004</b>	<b>2004/2005</b>	<b>2005/2006</b>	<b>2006/2007</b>	<b>2007/2008</b>
<b>Total</b>	92,5	92,2	91,4	94,1	93	92,5
<b>Feminin</b>	92,9	92,7	92,1	94	92,7	93
<b>Masculin</b>	92,1	91,8	90,8	94,2	93,2	92,1
<b>Urban</b>	101,1	100,8	98,8	102,7	102,3	103,1
<b>Rural</b>	80,6	80,7	81,7	83,4	81,9	80,7
<b>Gradul de cuprindere 15-18 ani</b>	<b>2002/2003</b>	<b>2003/2004</b>	<b>2004/2005</b>	<b>2005/2006</b>	<b>2006/2007</b>	<b>2007/2008</b>
<b>Total</b>	72,1	72	73,8	72,7	75,1	74,8
<b>Feminin</b>	74,3	74,5	75,8	74,7	77,1	77,3
<b>Masculin</b>	70	69,6	71,9	70,8	73,2	72,5
<b>Gradul de cuprindere 19-23 ani</b>	<b>2002/2003</b>	<b>2003/2004</b>	<b>2004/2005</b>	<b>2005/2006</b>	<b>2006/2007</b>	<b>2007/2008</b>
<b>Total</b>	37,2	37,9	40,1	46,5	51,3	60,8
<b>Feminin</b>	40,5	40,6	42,9	49,5	54,3	66,4
<b>Masculin</b>	34,1	35,2	37,4	43,7	48,5	55,4

## 4. Aspecte ale infrastructurii sociale

Potrivit datelor statistice, la finele anului 2009 în Regiunea Centru erau **23 cantine de ajutor social**<sup>15</sup>, având în total o capacitate de 2777 de locuri și asigurând hrana pentru 1713 de persoane<sup>16</sup>. Județele cu cel mai mare număr de cantine de ajutor social sunt Alba, Brașov și Mureș, la polul opus fiind județul Harghita.

Ponderea cantinelor din Regiunea Centru din totalul celor la nivelul Macroregiunii 1 este de 54,8%, iar din cele la nivel național de 18,4%. Analizând ponderea beneficiarilor din Regiunea Centru aceștia ocupă un procent de 45,1% din totalul celor din Macroregiunea 1 și 9,1% din cel la nivelul României.

La nivel național, Regiunea Centru deține cel mai mare număr de cantine de ajutor social, urmată de Regiunile Nord-Vest, Nord-Est și Vest (19 cantine de ajutor social).

**Tabel 18** Cantine de ajutor social la nivelul Regiunii Centru în anul 2009 (Sursa datelor: Anuarul Statistic al României, 2010)

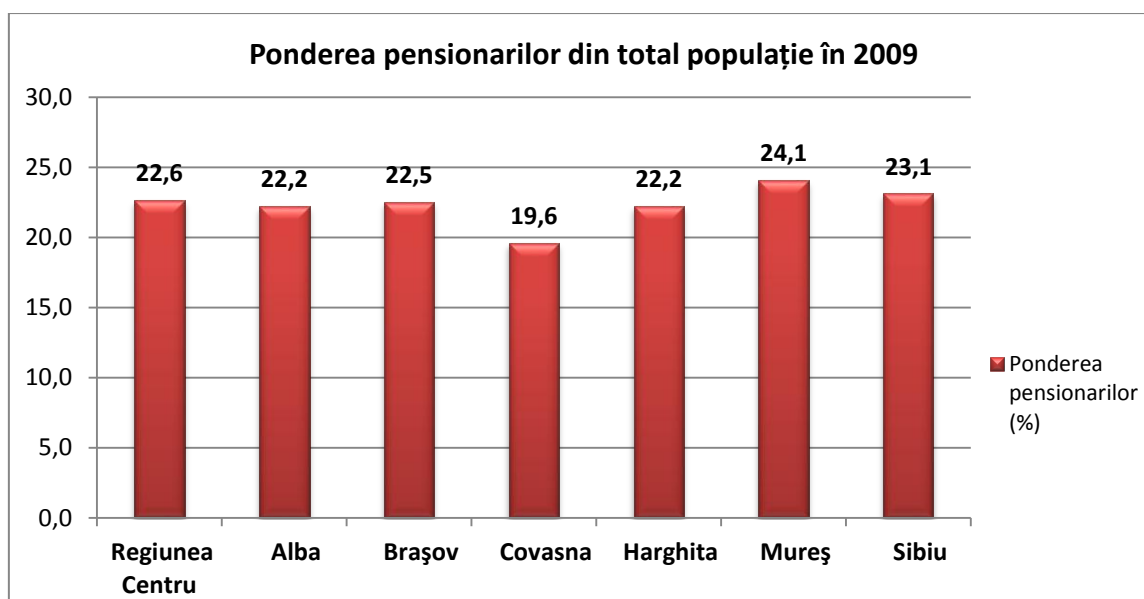
Județ/ Regiune de dezvoltare/ Macroregiune/ România	Cantine (secții)		Beneficiari (persoane)
	Număr	Capacitate (locuri)	
Alba	5	405	232
Brașov	5	600	444
Covasna	3	486	179
Harghita	2	400	252
Mureș	5	376	302
Sibiu	3	510	304
Regiunea Centru	<b>23</b>	<b>2777</b>	<b>1713</b>
Macroregiunea 1	<b>42</b>	<b>6241</b>	<b>3801</b>
TOTAL România	<b>125</b>	<b>25927</b>	<b>18828</b>

Cea mai mare **pondere a pensionarilor** din numărul total al populației în 2009 s-a înregistrat în județele Mureș și Sibiu, iar cele mai mici valori s-au înregistrat în județele Alba și Covasna. La nivel regional, în anul 2009, ponderea pensionarilor din total populație a fost de 22,6%.

<sup>15</sup>Finanțate de la bugetul local

<sup>16</sup>Număr mediu zilnic de beneficiari (persoane)





**Figura 14** Pondereea populației pensionarilor din total populație la nivelul județelor din Regiunea Centru în 2009 (Sursa datelor: Anuarul Statistic al României, 2010)

Județele cu cel mai mare număr mediu de pensionari sunt Brașov și Mureș. **Pensia medie lunară de asigurări sociale de stat** este la nivelul Regiunii Centru de 739 lei/persoana, fiind cu 28 de lei/persoană mai mare față de cea la nivelul României.

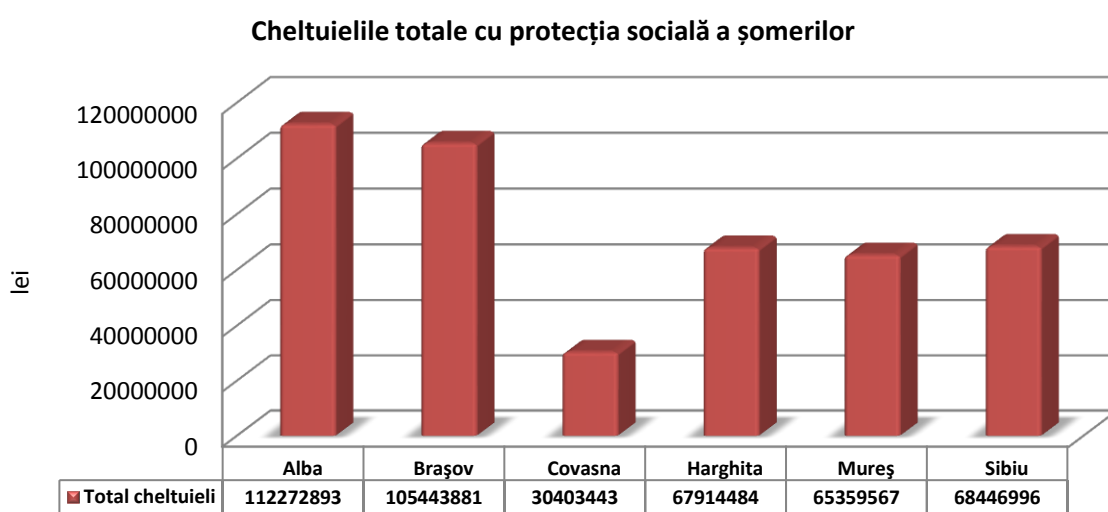
**Tabel 19** Numărul mediu al pensionarilor și pensia medie lunară de asigurări sociale de stat la nivelul Regiunii Centru în anul 2009 (Sursa datelor: Anuarul Statistic al României, 2010)

Regiune/Județ	Număr mediu de pensionari de asigurări sociale de stat (persoane)	Pensia medie lunară de asigurări sociale de stat (lei/persoană)
Regiunea Centru	571556	739
Alba	83028	703
Brașov	134561	856
Covasna	43652	698
Harghita	72159	695
Mureș	139928	680
Sibiu	98228	744

La nivelul Regiunii Centru, valoarea totală a **cheltuielilor cu protecția socială a șomerilor** în anul 2009 s-a ridicat la 449.841.264 de lei, reprezentând 17% din totalul cheltuielilor cu protecția socială a șomerilor la nivelul României.

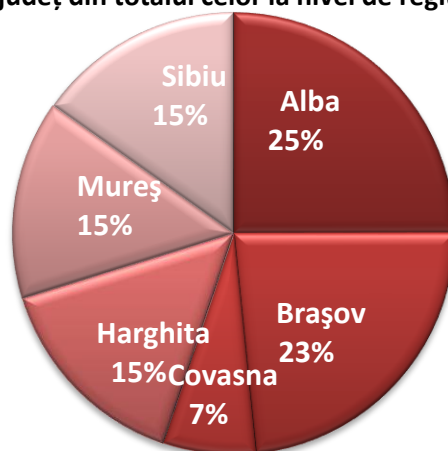
Raportat la Regiunea Centru, cele mai mari cheltuieli cu protecția socială a șomerilor s-au înregistrat în județele Alba (25%) și Brașov (23%), la polul opus situându-se județul Covasna (7%).

Analizând structura cheltuielilor cu protecția socială a șomerilor în funcție de destinația acestora, cele mai mari cheltuieli la nivelul tuturor județelor s-au realizat pentru indemnizații de șomaj (șomeri cu sau fără experiență în muncă), urmate la distanță de cheltuielile pentru plata absolenților, plățile pentru stimularea angajatorilor care încadrează șomeri din categoria defavorizați, plățile compensatorii efectuate în cadrul programelor de restructurare, privatizare și lichidare și alte cheltuieli.



**Figura 15** Cheltuieli totale cu protecția șomerilor la nivelul județelor din Regiunea Centru la finele anului 2009

**Ponderea cheltuielilor cu protecția socială a șomerilor la nivel de județ din totalul celor la nivel de regiune**



**Figura 16** Ponderea cheltuielilor totale cu protecția șomerilor la nivelul județelor din Regiunea Centru la finele anului 2009

**Tabel 20** Ponderea cheltuielilor cu protecția socială a șomerilor la nivelul Regiunii Centru și a județelor componente la finele anului 2009

Cheltuieli cu protecția socială a șomerilor	Ponderea cheltuielilor la nivel de județ din totalul cheltuielilor din Regiunea Centru						Ponderea cheltuielilor din Regiunea Centru din Macroregiunea 1	Ponderea cheltuielilor din Regiunea Centru din România
	Alba	Brașov	Covasna	Harghita	Mureș	Sibiu		
<b>Total</b>	<b>25</b>	<b>23</b>	<b>7</b>	<b>15</b>	<b>15</b>	<b>15</b>	<b>57</b>	<b>17</b>
Indemnizație de șomaj (șomeri cu experiență în muncă)	26	24	6	14	14	15	58	18
Indemnizație de șomaj (șomeri fără experiență în muncă)	27	14	8	19	18	13	58	14
Cheltuieli pentru formarea profesională	17	53	3	7	11	9	61	10
Plata absolvenților	16	12	7	22	23	21	49	18
Plăți pentru stimularea șomerilor care se angajează înainte de expirarea perioadei de șomaj	15	28	6	10	17	24	59	20
Plăți pentru stimularea mobilității forței de muncă	44	13	2	7	21	13	62	17
Plăți pentru stimularea angajatorilor care încadrează șomeri din categoria defavorizați	19	21	13	21	10	16	53	17
Plăți compensatorii efectuate în cadrul programelor de restructurare, privatizare și lichidare	6	77	1	2	1	12	90	18
Plăți pentru stimularea absolvenților	18	14	9	17	23	18	55	21
Combaterea marginalizării sociale	2	21	9	35	13	20	53	13
Alte cheltuieli	24	20	7	16	16	16	55	15

## 5. Aspecte ale infrastructurii de sănătate

Un indicator care se reflectă în calitatea capitalului uman este sănătatea populației și **accesul la infrastructura și serviciile de sănătate**. Potrivit datelor statistice din anul 2009, asistența medicală spitalicească este asigurată de 60 spitale și un sanatoriu TBC. Asistența medicală primară se realizează prin intermediul a 1656 cabinete medicale de familie și

medicină generală. Asistența ambulatorie de specialitate se realizează prin 59 ambulatorii integrate spitalelor și de specialitate.

Numărul total de paturi din spital este de 17522 (6,9 nr. paturi la 1000 de locuitori). Numărul total al personalului medico-sanitar este 24237 de persoane, dintre care: 5673 de medici, 1470 de stomatologi, 1552 de farmaciști, restul de 15542 fiind personal sanitar mediu.

**Tabel 21** Numărul de unități sanitare din Regiunea Centru în anul 2009

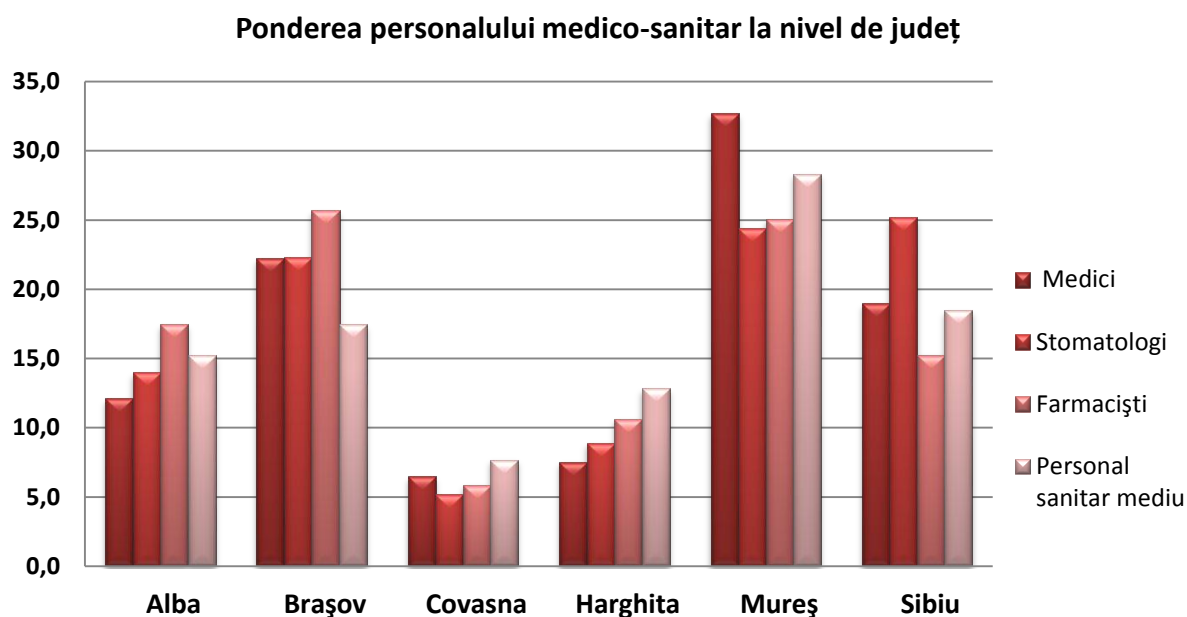
Unități sanitare	Județe din Regiunea Centru						Regiunea Centru	MACRO-REGIUNE A 1	TOTAL România
	Alba	Brașov	Covasna	Harghita	Mureș	Sibiu			
Spitale	10	19	7	5	9	10	60	129	474
Ambulatorii integrate spitalelor și de specialitate	10	16	6	4	13	10	59	130	461
Policlinici	-	5	-	-	42	9	56	68	268
Dispensare medicale	7	3	2	5	5	2	24	50	211
Centre de sănătate	1	-	1	3	2	-	7	15	47
Centre de sănătate mintală	1	3	2	-	3	2	11	20	71
Sanatorii T.B.C.	1	-	-	-	-	-	1	1	5
Sanatorii balneare	-	1	-	1	-	-	2	2	9
Preventorii	-	-	-	-	1	-	1	2	4
Unități medico-sociale	1	1	-	-	2	4	8	16	68
Centre de diagnostic și tratament	1	-	-	-	1	1	3	9	28
Centre medicale de specialitate	1	-	-	1	1	1	4	37	171
Cabinete medicale de medicină generală	8	4	-	2	44	50	108	243	1055
Cabinete medicale școlare și studențești	17	21	7	14	24	19	102	228	958

<b>Cabinete medicale de familie</b>	230	346	112	164	324	272	<b>1448</b>	<b>2861</b>	<b>11390</b>
<b>Societăți medicale civile</b>	-	-	-	-	9	-	<b>9</b>	<b>14</b>	<b>108</b>
<b>Cabinete stomatologice</b>	151	320	68	128	320	317	<b>1304</b>	<b>3139</b>	<b>11683</b>
<b>Cabinete stomatologice școlare și studențești</b>	9	6	5	-	7	15	<b>42</b>	<b>87</b>	<b>457</b>
<b>Societăți stomatologice civile medicale</b>	-	-	-	-	-	-	-	<b>1</b>	<b>165</b>
<b>Cabinete medicale de specialitate</b>	90	185	85	153	610	165	<b>1288</b>	<b>2454</b>	<b>9998</b>
<b>Societăți civile medicale de specialitate</b>	-	-	-	1	-	-	<b>1</b>	<b>11</b>	<b>251</b>
<b>Farmacii și puncte farmaceutice</b>	145	213	55	118	211	128	<b>870</b>	<b>1873</b>	<b>7586</b>
<b>Depozite farmaceutice</b>	-	26	-	4	14	-	<b>44</b>	<b>92</b>	<b>368</b>
<b>Creșe</b>	2	6	2	4	8	9	<b>31</b>	<b>84</b>	<b>287</b>
<b>Laboratoare medicale</b>	54	83	26	42	93	36	<b>334</b>	<b>760</b>	<b>2828</b>
<b>Laboratoare de tehnică dentară</b>	35	63	28	55	58	74	<b>313</b>	<b>737</b>	<b>2226</b>
<b>Centre de transfuzie sanguină</b>	1	1	1	1	1	1	<b>6</b>	<b>12</b>	<b>41</b>
<b>Alte tipuri de cabinete medicale</b>	6	10	2	6	12	2	<b>38</b>	<b>88</b>	<b>437</b>

**Tabel 22** Numărul de paturi și personalul medico-sanitar din Regiunea Centru în anul 2009  
număr

Județ/ Regiune de dezvoltare/ Macroregiune	Paturi în spitale	Medici		Stomatologi		Farmaciști		Personal sanitar mediu	
		Total	din care:	Total	din care:	Total	din care:	Total	din care:
			femei		femei		femei		femei
<b>Alba</b>	2531	687	428	206	99	271	247	2366	2195
<b>Brașov</b>	3675	1260	855	328	217	399	367	2715	2528
<b>Covasna</b>	1979	367	226	76	40	91	67	1194	1043

<b>Harghita</b>	2211	427	257	131	52	165	154	1994	1771
<b>Mureș</b>	4230	1856	1325	359	217	389.0	358	4404	4039
<b>Sibiu</b>	2896	1076	720	370	199	237.0	222	2869	2671
<b>Regiunea Centru</b>	<b>17522</b>	<b>5673</b>	<b>3811</b>	<b>1470</b>	<b>824</b>	<b>1552</b>	<b>1415</b>	<b>15542</b>	<b>14247</b>
<b>Macroregiunea1</b>	<b>37209</b>	<b>12805</b>	<b>8573</b>	<b>3361</b>	<b>1950</b>	<b>3169</b>	<b>2847</b>	<b>32347</b>	<b>29606</b>
<b>TOTAL Romania</b>	<b>138915</b>	<b>50386</b>	<b>34968</b>	<b>12497</b>	<b>7843</b>	<b>11996</b>	<b>10924</b>	<b>129673</b>	<b>118205</b>



**Figura 17** Ponderea personalului medico-sanitar la nivelul județelor din Regiunea Centru la finele anului 2009

**Tabel 23** Ponderea personalului medico-sanitar din Regiunea Centru în anul 2009

Ponderea personalului medico-sanitar la nivel de județ din Regiunea Centru (%)	Medici	Stomatologi	Farmaciști	Personal sanitar mediu
<b>Alba</b>	12,1	14,0	17,5	15,2
<b>Brașov</b>	22,2	22,3	25,7	17,5
<b>Covasna</b>	6,5	5,2	5,9	7,7
<b>Harghita</b>	7,5	8,9	10,6	12,8
<b>Mureș</b>	32,7	24,4	25,1	28,3
<b>Sibiu</b>	19,0	25,2	15,3	18,5
<b>Ponderea personalului medico-sanitar a Regiunii Centru din Macroregiunea 1 (%)</b>	44,3	43,7	49,0	48,0
<b>Ponderea personalului medico-sanitar a Regiunii Centru din România (%)</b>	11,3	11,8	12,9	12,0

## 6. Dezvoltarea durabilă a Regiunii Centru prin implementarea de proiecte prin Programul Operațional Regional

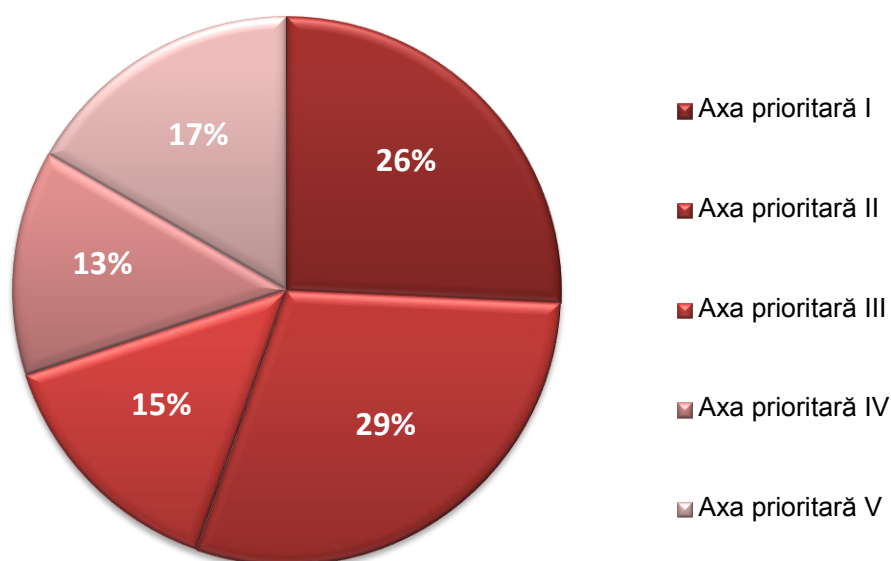
**Axa prioritară 3 “Îmbunătățirea infrastructurii sociale”** vizează crearea premiselor necesare pentru asigurarea populației cu servicii esențiale, contribuind astfel la atingerea obiectivului european al coeziunii economice și sociale, prin îmbunătățirea infrastructurii serviciilor de sănătate, educație, sociale și pentru siguranța publică în situații de urgență.<sup>17</sup>

**Tabel 24** Scopul/obiectivul specific la nivelul fiecărui Domeniu Major de Intervenție din cadrul Axei Prioritare 3

Domeniu Major de Intervenție	Denumire Domeniu Major de Intervenție	Scopul/Obiectivul specific
<b>DMI 3.1</b>	Reabilitarea / modernizarea/ echiparea infrastructurii serviciilor de sănătate	Scopul DMI 3.1 îl constituie îmbunătățirea calității infrastructurii serviciilor de asistență medicală și repartizarea teritorial - regională echilibrată a acestora pe teritoriul țării, pentru asigurarea unui acces egal al cetățenilor la serviciile de sănătate.
<b>DMI 3.2</b>	Reabilitarea / modernizarea/ dezvoltarea și echiparea infrastructurii serviciilor sociale	Obiectivul specific al DMI 3.2 îl constituie îmbunătățirea calității infrastructurii pentru serviciile sociale, prin sprijin acordat în mod echilibrat pe întreg teritoriul țării, pentru asigurarea unui acces egal al cetățenilor la astfel de servicii.
<b>DMI 3.3</b>	Îmbunătățirea dotării cu echipamente a bazelor operaționale pentru intervenții în situații de urgență	Obiectivul specific al DMI 3.3 îl reprezintă îmbunătățirea capacității de răspuns în situații de urgență la nivelul fiecărei regiuni de dezvoltare prin reducerea timpului de intervenție pentru acordarea primului ajutor calificat și pentru intervenții în situații de urgență.
<b>DMI 3.4</b>	Reabilitarea, modernizarea, dezvoltarea și echiparea infrastructurii educaționale preuniversitare, universitare și a infrastructurii pentru formare profesională continuă	Obiectivul specific al DMI 3.4 îl constituie îmbunătățirea calității infrastructurii de educație, a dotării școlilor, a structurilor de cazare pentru studenți și centrelor pentru formare profesională pentru asigurarea unui proces educațional la standarde europene și a creșterii participării populației școlare și a adulților la procesul educațional.

<sup>17</sup> Agenția pentru Dezvoltare Regională Centru - Obiectivul general al Axei prioritare 3 “Îmbunătățirea infrastructurii sociale”, <http://regio.adrcentru.ro/Lista.aspx?t=PORAxa3>

**Pondereea valorii totale eligibile a proiectelor finalizate sau aflate în implementare în Regiunea Centru în luna ianuarie 2012**



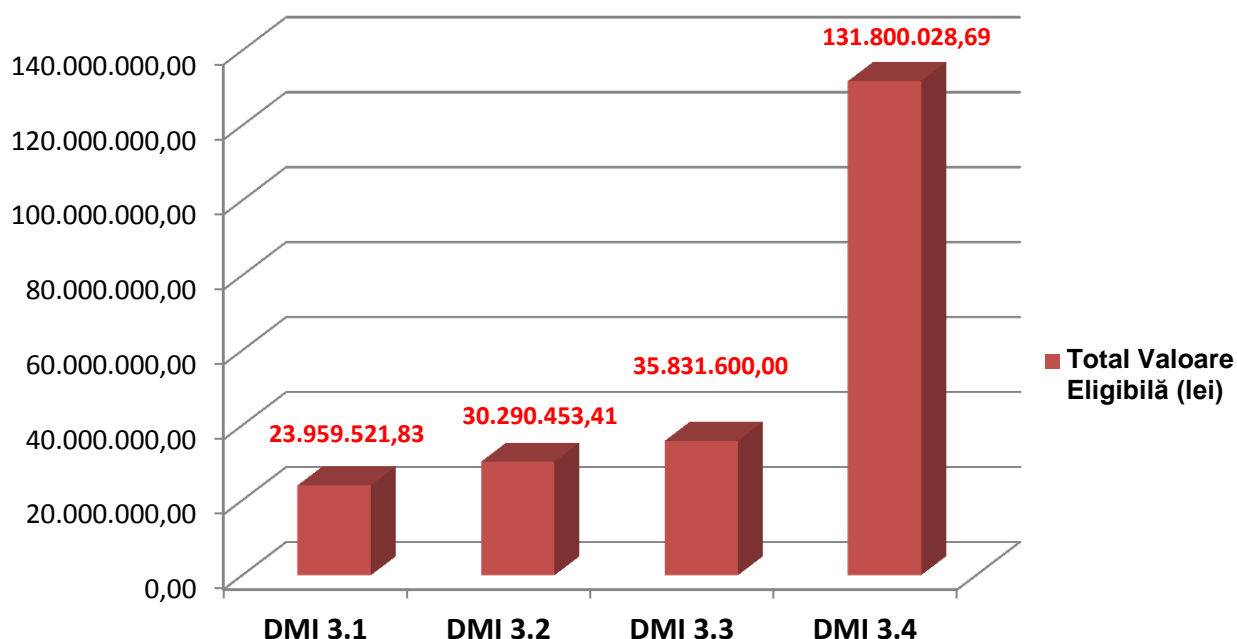
**Figura 18** Pondereea valorii totale eligibile a proiectelor finalizate sau aflate în implementare în Regiunea Centru în luna decembrie 2011

**Tabel 25** Valoarea totală eligibilă la nivelul axelor prioritare din cadrul Programului operațional Regional 2007-2013

Axa prioritară	Denumire Axa prioritară	Total Valoare Eligibilă (lei)
<b>Axa prioritară I</b>	Sprijinirea dezvoltării durabile a orașelor - poli urbani de creștere	389,443,763.68
<b>Axa prioritară II</b>	Îmbunătățirea infrastructurii de transport regionale și locale	448,324,900.84
<b>Axa prioritară III</b>	Îmbunătățirea infrastructurii sociale	221,881,603.93
<b>Axa prioritară IV</b>	Sprijinirea mediului de afaceri regional și local	201,336,179.23
<b>Axa prioritară V</b>	Dezvoltarea și promovarea turismului	253,161,144.40
<b>TOTAL AXE PRIORITARE POR</b>		<b>1,514,147,592.08</b>



**Valoarea totală eligibilă a proiectelor din cadrul Axei Prioritare 3  
finalizate sau aflate în implementare în luna decembrie 2011**



**Figura 19** Total Valoare Eligibilă a proiectelor finalizate sau aflate în implementare în funcție de Domeniul Major de Intervenție din cadrul Axei Prioritare 3 la nivelul Regiunii Centru în 31 decembrie 2011

**Tabel 26** Ponderea valorii eligibile la nivelul Domeniilor Majore de Intervenție din total valoare din Axa Prioritară 3

Domeniu Major de intervenție	Denumire Domeniu Major de Intervenție	Total Valoare Eligibilă (lei)	Pondere valorii eligibile din total valoare din Axa prioritară 3
<b>DMI 3.1</b>	Reabilitarea / modernizarea/ echiparea infrastructurii serviciilor de sănătate	23,959,521.83	<b>10.8</b>
<b>DMI 3.2</b>	Reabilitarea / modernizarea/ dezvoltarea și echiparea infrastructurii serviciilor sociale	30,290,453.41	<b>13.7</b>
<b>DMI 3.3</b>	Îmbunătățirea dotării cu echipamente a bazelor operaționale pentru intervenții în situații de urgență	35,831,600.00	<b>16.1</b>
<b>DMI 3.4</b>	Reabilitarea, modernizarea, dezvoltarea și echiparea infrastructurii educaționale preuniversitare, universitare și a infrastructurii pentru formare profesională continuă	131,800,028.69	<b>59.4</b>
<b>TOTAL Axa Prioritară 3</b>		<b>221,881,603.93</b>	<b>100</b>

**Tabel 27** Situația proiectelor finalizate sau aflate în implementare în cadrul axei prioritare 3 în 31 decembrie 2011

Titlu Proiect	Denumire Beneficiar Proiect	Tip Beneficiar	Stadiul implementării	Total Valoare Eligibilă (lei)
<b>TOTAL AXA PRIORITARĂ 3</b>				<b>221,881,603.93</b>
<b>TOTAL Domeniul Major de Intervenție 3.1</b>				<b>23,959,521.83</b>
<b>Reabilitarea, modernizarea, dezvoltarea și echiparea Ambulatoriului nr. 1 al Spitalului Clinic Județean Sibiu</b>	Unitatea administrativ-teritorială județul Sibiu	APL	În implementare	6,035,190.00
<b>Modernizarea, reabilitarea și echiparea corp clădire ambulatoriu de spital Abrud</b>	Unitatea administrativ-teritorială Orașul Abrud	APL	În implementare	1,606,608.36
<b>Reabilitarea, reamenajarea, modernizarea și dotarea Ambulatoriului integrat al Spitalului Județean de Urgență Miercurea Ciuc</b>	Unitatea administrativ-teritorială Județul Harghita	APL	În implementare	5,486,466.50
<b>Reabilitarea, modernizarea și echiparea ambulatoriilor din cadrul Spitalului de psihiatrie Dr. Gh. Preda Sibiu</b>	Unitatea administrativ-teritorială județul Sibiu	APL	În implementare	1,969,250.00
<b>Modernizarea și dotarea Ambulatoriului Spitalului Clinic Județean Mureș</b>	Unitatea administrativ-teritorială județul Mureș	APL	În implementare	8,862,006.97
<b>TOTAL Domeniul Major de Intervenție 3.2</b>				<b>30,290,453.41</b>
<b>Creșterea eficienței energetice la Căminul pentru persoane vârstnice "Dr. Carl Wolff"</b>	Asociația "Dr. Carl Wolff" a Bisericii Evanghelice C.A. din România	ONG	Finalizat	671,167.51
<b>Servicii integrate pentru persoane cu nevoi speciale Alba</b>	Parteneriatul dintre UATjudețul Alba, Direcția județeană de asistență socială și protecția copilului Alba, UAT Aiud, UAT Abrud, UAT Blaj, UAT Cugir, UAT Zlatna	APL	Finalizat	2,839,006.86
<b>Extindere Cămin persoane vârstnice - Măgherani</b>	Unitatea administrativ-teritorială Comuna Măgherani	APL	Finalizat	1,471,537.00
<b>Extindere și dotarea centrului de recuperare și reabilitare neuropsihiatrică Brâncovenеști</b>	Direcția Generală de Asistență Socială și Protecția Copilului Mureș	APL	În implementare	2,838,315.00
<b>Modernizarea căminului pentru vârstnici</b>	Unitatea administrativ-teritorială Municipiul Târgu Mureș	APL	În implementare	2,821,043.73
<b>Extinderea cămin de bătrâni</b>	Asociația Amicus	ONG	În implementare	2,858,398.00

<b>Extindere sediu unitate de asistență medico-socială Săliște-jud. Sibiu</b>	Unitatea administrativ-teritorială Județul Sibiu	APL	În implementare	2,793,006.20
<b>Reabilitarea Căminului Zathurecky Berta din Municipiul Sfântu Gheorghe</b>	Unitatea administrativ-teritorială Municipiul Sfântu Gheorghe	APL	În implementare	2,874,650.00
<b>Extinderea și Reamenajarea Centrului de îngrijire și asistență Gheorghieni și asigurarea dotărilor necesare</b>	Direcția Generală de Asistență Socială și Protecția Copilului Harghita	APL	În implementare	2,778,021.00
<b>Extindere și modernizare Centru de recuperare si reabilitare neuropsihiatrică Tulgheș și asigurarea dotărilor necesare”</b>	Direcția Generală de Asistență Socială și Protecția Copilului Harghita	APL	În implementare	1,354,121.00
<b>Reabilitare clădire Centru de zi pentru copii aflați in situații de risc</b>	Parteneriatul dintre Unitatea administrativ teritoriala Municipiul Săcele si Fundația pentru Asistenta Sociala si Tineret	APL	În implementare	2,888,361.00
<b>Centru Multifuncțional Neri Szent Fulop, Municipiul Sfântu Gheorghe</b>	Unitatea administrativ-teritorială Municipiul Sfântu Gheorghe	APL	În implementare	1,181,290.00
<b>Reabilitare, modernizare si dotare clădire pentru înființare Centru de recuperare si reabilitare neuropsihiatrica Luduș</b>	Direcția Generală de Asistență Socială și Protecția Copilului Mureș	APL	În implementare	2,921,536.11
<b>TOTAL Domeniul Major de Intervenție 3.3</b>				<b>35,831,600.00</b>
<b>Achiziționare echipamente specifice pentru îmbunătățirea capacității și calității sistemului de intervenție în situații de urgență și pentru acordarea asistenței medicale de urgență și a primului ajutor calificat, în Regiunea 7 Centru</b>	Asociația de dezvoltare intercomunitara "Centrul Transilvaniei"	ADI	Finalizat	35,831,600.00
<b>TOTAL Domeniul Major de Intervenție 3.4</b>				<b>131,800,028.69</b>
<b>Reparații școlară și amenajare centrală termică la școala cu clasele I-VIII Matei Basarab, Comuna Turnu Roșu, județul Sibiu</b>	Unitatea administrativ-teritorială Comuna Turnu Roșu	APL	În implementare	2,236,025.68
<b>Reabilitarea, modernizarea si echiparea liceelor Marton Aron si Segito Maria din Miercurea Ciuc</b>	Unitatea administrativ-teritoriala Municipiul Miercurea Ciuc	APL	În implementare	21,145,865.90
<b>Extinderea si reabilitarea școlilor din Comuna Livezeni, județul Mureș</b>	Unitatea administrativ-teritorială Comuna Livezeni	APL	În implementare	2,166,236.75
<b>Reabilitarea, modernizarea și dotarea Școlii cu clasele I – VIII Mikes Kelemen, comuna Zagon, județul Covasna</b>	Unitatea administrativ-teritorială Comuna Zagon	APL	În implementare	3,023,991.00

<b>Reabilitare, extindere, modernizare și dotare laborator tehnologic la Grupul Școlar "Zimmethausen" Borsec, județul Harghita</b>	Unitatea administrativ-teritorială Orașul Borsec	APL	În implementare	1,233,431.00
<b>Extindere, mansardare corp B și refacere șarpantă corp A la Liceul Teoretic «Gheorghe Lazăr» Avrig str. Horea nr.27 și asigurarea dotărilor necesare</b>	Unitatea administrativ-teritorială Orașul Avrig	APL	În implementare	6,283,663.66
<b>Reabilitarea, modernizarea și extinderea clădirilor Liceului Teoretic Szekely Miko</b>	Unitatea administrativ-teritorială Municipiul Sfântu Gheorghe	APL	În implementare	9,005,276.90
<b>Modernizarea Școlilor generale Sânmartinul de Câmpie și Ulies, comuna Riciu, județul Mureș</b>	Unitatea administrativ-teritorială Comuna Râciu	APL	Finalizat	1,218,699.98
<b>Mansardare Școala Generală cls. I-VIII Hodac, dotare cu echipamente didactice și echipamente IT</b>	Unitatea administrativ-teritorială Comuna Hodac	APL	Finalizat	1,380,488.73
<b>Reabilitare, dezvoltarea și modernizare Campus pentru învățământul Profesional și tehnic Colegiu Tehnic Remus Răduleț din Brașov</b>	Unitatea administrativ-teritorială Municipiul Brașov	APL	În implementare	12,368,104.85
<b>Consolidare, reabilitare, extindere și dotare Grupul Școlar Sover Elek, Sat Joseni, Comuna Joseni, Jud. Harghita</b>	Unitatea Administrativ-teritorială Comuna Joseni	APL	În implementare	2,711,667.12
<b>Reabilitarea și modernizarea Centrului Școlar pentru Educație Incluzivă Turnul Roșu</b>	Unitatea administrativ-teritorială Județul Sibiu	APL	În implementare	3,239,876.84
<b>Extinderea clădirilor în vederea modernizării atelierelor școlare și a laboratoarelor la Grupul Școlar Puskas Tivadar din Municipiul Sfântu Gheorghe</b>	Unitatea administrativ-teritorială Municipiul Sfântu Gheorghe	APL	În implementare	4,863,301.00
<b>Reabilitarea, modernizarea și echiparea școlii generale "Kos Karoly" din Municipiul Gheorgheni</b>	Unitatea administrativ-teritorială Municipiul Gheorgheni	APL	În implementare	1,310,380.00
<b>Reabilitarea structurală și reparații capitale la Colegiul Național "BETHLEN GABOR" – AB –II-m-A-000171 – din Aiud, Județul Alba</b>	Unitatea administrativ-teritorială Municipiul Aiud	APL	În implementare	23,957,629.07
<b>Consolidare și reabilitare Școală Generală Balas Jenő, extindere și reabilitare Școală Generală Frater György, inclusiv dotarea acestora, în satul Remetea, comuna Remetea, jud. Harghita</b>	Unitatea administrativ-teritorială Comuna Remetea	APL	În implementare	3,568,989.67

<b>Reabilitarea, Modernizarea, și Extinderea clădirilor la școlile primare din satul Moșuni, satul Lăureni și școala primară Sîntandrei, Str. Sîntandrei</b>	Unitatea administrativ-teritorială Orașul Miercurea Nirajului	APL	În implementare	5,424,900.00
<b>Etajare, mansardare și extindere corp 4 Școala Generală Ghimbav, str. Pieții nr. 70</b>	Unitatea administrativ-teritorială Orașul Ghimbav	APL	În implementare	2,307,778.00
<b>Reabilitare, modernizare și extindere LICEUL TEORETIC „MIRCEA ELIADE”</b>	UNITATEA ADMINISTRATIV-TERITORIALA ORASUL INTORSURA BUZAULUI	APL	În implementare	8,181,647.01
<b>Reabilitarea, modernizarea, extinderea și dotarea școlii cu clasele I-VIII, nr. 18 Sibiu, jud. Sibiu</b>	Unitatea administrativ-teritorială Municipiul Sibiu	APL	În implementare	4,360,547.00
<b>Reabilitare și extindere școală generală Jabețița, Comuna Solovăstru, Județul Mureș</b>	Unitatea administrativ-teritorială Comuna Solovăstru	APL	În implementare	1,057,464.51
<b>Reabilitare școală generală Solovăstru, Comuna Solovăstru, Județul Mureș</b>	Unitatea administrativ-teritorială Comuna Solovăstru	APL	În implementare	647,979.02
<b>Extinderea cu patru Sali de clasă - sat Rugănești, comuna Șimonești și spațiu multifuncțional prin mansardare la Școala generală Marosi Gergely sat Șimonești, comuna Șimonești, județul Harghita</b>	Unitatea administrativ-teritorială Comuna Șimonești	APL	În implementare	3,158,425.00
<b>Extindere Școala Generală nr. 2 Râșnov</b>	Unitatea administrativ-teritorială Orașul Râșnov	APL	În implementare	6,947,660.00

**Tabel 28** Exemple de proiecte finalizate în Regiunea Centru în cadrul Axei Prioritare 3 din Programul Operațional Regional

Domeniul Major de Intervenție	Denumire proiect	Situția după finanțare (detaliu)
<p><b>DMI 3.2</b>  <i>"Reabilitarea / modernizarea/ dezvoltarea și echiparea infrastructurii serviciilor sociale"</i></p>	<p>Creșterea eficienței energetice la Căminul pentru persoane vârstnice "Dr. Carl Wolff" din Sibiu prin izolarea termică parțială a clădirii și modernizarea instalației</p>	
<p><b>DMI 3.3</b>  <i>"Îmbunătățirea dotării cu echipamente a bazelor operaționale pentru intervenții în situații de urgență"</i></p>	<p>Achiziționare echipamente specifice pentru îmbunătățirea capacității și calității sistemului de intervenție în situații de urgență și pentru acordarea asistenței medicale de urgență și a primului ajutor calificat, în Regiunea 7 Centru</p>	
<p><b>DMI 3.4</b>  <i>"Reabilitarea, modernizarea, dezvoltarea și echiparea infrastructurii educaționale preuniversitare, universitare și a infrastructurii pentru formare profesională continuă"</i></p>	<p>Mansardare școală generală clasele I-VIII Hodac din Județul Mureș, dotare cu echipamente didactice și echipamente IT</p>	

## 7. Proiecte de succes privind dezvoltarea socială din Regiunea Centru

**Tabel 29** Lista proiectelor de succes dezvoltate prin Programul Operațional Sectorial Dezvoltarea Resurselor Umane din Regiunea Centru (Sursa datelor: Secretariatul Tehnic Permanent al Pactului Regional pentru Ocupare și Incluziune Socială în Regiunea Centru<sup>18</sup>)

Județ	Proiect
<b>ALBA</b>	<ul style="list-style-type: none"> <li>• eLIFE – Dezvoltarea inovației, creativității, responsabilității și sustenabilității antreprenoriatului românesc Fundația PAEM Alba – partener</li> <li>• EVA – Era Valorificării Antreprenoriatului feminin Fundația PAEM Alba – partener</li> <li>• Rețea de incluziune socială pe piața muncii Caritas Alba Iulia – Îngrijire la domiciliu - partener</li> <li>• APOCA 2010 PAEM Alba</li> <li>• Centru pentru promovarea antreprenoriatului AJOFM Alba</li> <li>• CALLCEM Apelați Centrul Electronic de Mediere a Muncii AJOFM Alba</li> <li>• Creșterea competitivității economice din spațiul rural PAEM Alba</li> <li>• Dezvoltarea serviciului de informare și consiliere profesională AJOFM Alba</li> <li>• Dincolo de aparențe și dificultăți – intervenții integrate pe piața muncii AJOFM Alba</li> <li>• Formare continuă pentru un viitor mai bun AJOFM Alba</li> <li>• Funcționarul electronic AJOFM Alba</li> <li>• Integrarea pe piața forței de muncă a grupurilor vulnerabile Penitenciarul Aiud</li> <li>• Măsuri active de ocupare pentru șomeri AJOFM Alba</li> <li>• Măsuri integrate de ocupare în CARTIERE AJOFM Alba</li> <li>• MIOS Măsuri integrate pentru ocuparea șomerilor AJOFM Alba</li> <li>• Mobilitate și adaptabilitate pentru persoanele în căutarea unui loc muncă AJOFM Alba</li> <li>• nouă viață la țară PAEM Alba</li> <li>• Ocupare activă și sustenabilă în mediul rural PAEM Alba</li> <li>• OTIS Ocupare în turism prin inserția șomerilor AJOFM Alba</li> <li>• ROMA-RE PAEM Alba</li> <li>• SAFE - De la șomer la angajat prin fonduri europene AJOFM Alba</li> <li>• TELEWORK AJOFM Alba</li> <li>• TREPAN AJOFM Alba</li> <li>• Valorificarea potențialului uman prin promovarea incluziunii sociale Penitenciarul Aiud</li> <li>• Servicii specializate pentru șomeri AJOFM Alba</li> </ul>
<b>BRAȘOV</b>	<ul style="list-style-type: none"> <li>• ANTRE(pre)NOR pentru PERFORMANTA Fundația Școala Româna de Afaceri a Camerelor de Comerț și Industrie - Filiala Brașov – partener</li> <li>• Dezvoltarea competențelor manageriale și antreprenoriale pentru IMM în vederea îmbunătățirii eficienței organizaționale și valorificării oportunităților de afaceri Fundația Școala Româna de Afaceri a Camerelor de Comerț și Industrie - Filiala Brașov – partener</li> <li>• Îmbunătățirea accesului întreprinzătorilor la servicii integrate de</li> </ul>

<sup>18</sup><http://www.stpcentru.ro/index.php?id=ps>

	<p>consiliere și asistență în afaceri (BusNetSupport) Fundația Școala Româna de Afaceri a Camerelor de Comerț și Industrie - Filiala Brașov – partener</p> <ul style="list-style-type: none"> <li>• Învățare și Modernizare printr-un Parteneriat Activ pentru Cariera Tinerilor (I.M.P.A.C.T.) Colegiul Tehnic „Mircea Cristea” Brașov – beneficiar</li> <li>• Programe Active pentru Șomeri – PAS decisiv pentru cariera ta Agenția Județeană pentru Ocuparea Forței de Muncă Brașov – beneficiar</li> <li>• RECALIFICARE – noua oportunitate pentru persoanele ocupate în vedere dobândirii competențelor relevante pentru o piață a muncii dinamica și flexibilă Colegiul Tehnic „Mircea Cristea” Brașov – beneficiar</li> <li>• Barrabarraipen AMDD Brașov</li> <li>• Managerul european de succes Camera de Comerț și Industrie și Agricultură Brașov</li> <li>• Participarea grupurilor vulnerabile în economia socială Penitenciarul Codlea</li> <li>• Sprijin pentru dezvoltarea inițiativei private în Macroregiunea unu BISNet Camera de Comerț și Industrie și Agricultură Brașov</li> </ul>
<b>COVASNA</b>	<ul style="list-style-type: none"> <li>• Profesionalizarea carierei didactice Inspectoratul Școlar Județean Covasna</li> <li>• ReForm Transilvania Inspectoratul Școlar Județean Covasna</li> </ul>
<b>HARGHITA</b>	<ul style="list-style-type: none"> <li>• Profesionalizarea carierei didactice – noi competente pentru actori ai schimbărilor în educație din județele Harghita și Neamț Inspectoratul Școlar Județean Harghita – beneficiar</li> <li>• PERFORMERI Camera de Comerț și Industrie Harghita</li> <li>• Calea spre angajare – județul Harghita - Caritas Dezvoltare Comunitară Rurală – partener</li> <li>• IMM-ul cheia succesului pentru tine și Romania CLIMM HG, județul Harghita</li> </ul>
<b>MUREȘ</b>	<ul style="list-style-type: none"> <li>• Rețea de cluburi pentru promovarea adaptabilității și dezvoltării durabile – ReCADD Universitatea Petru Maior Târgu Mureș – beneficiar</li> <li>• Antreprenoriat de succes și întreprinderi competitive Camera de Comerț și Industrie Mureș</li> <li>• Creșterea competitivității pe piața muncii prin calificare AGROM RO Mureș</li> <li>• Eficiența muncii asistate Fundația Alpha Transilvania, județul Mureș</li> <li>• Profesioniști în sistemul de formare profesională din Romania CLIMM HG, județul Mureș și Harghita</li> </ul>
<b>SIBIU</b>	<ul style="list-style-type: none"> <li>• Formarea profesorilor – mentori din învățământul gimnazial Universitatea Lucian Blaga din Sibiu - beneficiar</li> <li>• Antreprenoriatul în mediul rural AJOFM Sibiu</li> <li>• CALISIG AJOFM Sibiu</li> <li>• Competențe la nivel european Fundația Romano - Germană Sibiu</li> <li>• PIFAN AJOFM Sibiu</li> </ul>





DOCUMENT REALIZAT ÎN CADRUL PROIECTULUI  
*Srijin acordat în perioada 2011 - 2012 pentru OI din cadrul ADR Centru în  
implementarea și monitorizarea la nivel regional a POR 2007 - 2013*

[www.inforegio.ro](http://www.inforegio.ro)

[www.regio.adrcentru.ro](http://www.regio.adrcentru.ro)

*Investim în viitorul tău!* Proiect selectat în cadrul Programului Operațional Regional și co-finanțat de Uniunea Europeană prin Fondul European pentru Dezvoltare Regională

Agencia pentru Dezvoltare Regională Centru ALBA IULIA, Str. Decebal, Nr. 12;

Tel: 0040-258-818616, Fax: 0040-258-818613; E-mail: [office@adrcentru.ro](mailto:office@adrcentru.ro), Web: [www.regio.adrcentru.ro](http://www.regio.adrcentru.ro)

Conținutul acestui material nu reprezintă în mod obligatoriu poziția oficială a Uniunii Europene sau a Guvernului României.