

UNIUNEA EUROPEANĂ



FONDUL EUROPEAN  
PENTRU DEZVOLTARE REGIONALĂ



GUVERNUL ROMÂNIEI

MINISTERUL DEZVOLTĂRII  
REGIONALE ȘI TURISMULUI



AGENȚIA pentru  
DEZVOLTARE  
REGIONALĂ  
CENTRU



Instrumente Structurale  
2007-2013

## SISTEMUL DE AȘEZĂRI LA NIVELUL REGIUNII CENTRU ÎN CONTEXTUL DEZVOLTĂRII POLICENTRICE

O ABORDARE PREDOMINANT GEOGRAFICĂ

**Regio**  
PROGRAMUL OPERAȚIONAL REGIONAL CENTRU

*Inițiativă locală. Dezvoltare regională.*

[www.inforegio.ro](http://www.inforegio.ro)

ADR CENTRU, Str. Decebal, 12, 510093, Alba Iulia, România,

Tel.: (+ 40) 258 - 818616 , Fax: (+ 40) 258 - 818613

Internet: [www.adrcentru.ro](http://www.adrcentru.ro), [www.regio.adrcentru.ro](http://www.regio.adrcentru.ro), e-mail: [office@adrcentru.ro](mailto:office@adrcentru.ro)

## **Sistemul de așezări la nivelul Regiunii Centru în contextul dezvoltării policentrice**



**O abordare predominant geografică**

Lucrare elaborată în cadrul ADR Centru  
Decembrie 2010

## Cuprins

<b>1</b>	<b>Obiectivul principal al studiului</b> .....	<b>3</b>
<b>2</b>	<b>Importanța și relevanța studiului la nivel regional și național</b> .....	<b>3</b>
<b>3</b>	<b>Metodologia de cercetare</b> .....	<b>4</b>
<b>4</b>	<b>Terminologie și noțiuni asociate sistemului de așezări</b> .....	<b>4</b>
<b>5</b>	<b>Documente strategice și programatice suport</b> .....	<b>7</b>
5.1	Nivelul european.....	8
5.2	Nivelul național .....	9
5.3	Nivelul regional/zonal.....	10
5.4	Nivelul județean .....	11
<b>6</b>	<b>Rețeaua de localități și aspecte privind dezvoltarea spațială a României</b> .....	<b>11</b>
<b>7</b>	<b>Sistemul de așezări la nivelul Regiunii Centru</b> .....	<b>14</b>
7.1	Conceptul de regiune.....	14
7.2	Rețeaua actuală de localități.....	15
7.3	Elaborarea conceptului de analiză a unui sistem de așezări la nivel regional.....	16
7.4	Analiza elementelor sistemului de așezări la nivelul Regiunii Centru și județele componente ....	19
7.4.1	Teritoriul .....	19
7.4.2	Populația .....	24
7.4.3	Activitățile economice.....	29
7.5	Arii de influență și zone dezavantajate .....	32
7.5.1	<i>Polul de creștere Brașov și zona de influență</i> .....	33
7.5.2	<i>Polii de dezvoltare urbană Sibiu și Târgu Mureș</i> .....	36
7.5.3	<i>Centre urbane de importanța regională</i> .....	36
7.5.4	<i>Centre comunale cu potențial de dezvoltare economică</i> .....	37
7.5.5	<i>Zone defavorizate</i> .....	37
7.6	Analiza SWOT a sistemului de așezări .....	40
<b>8</b>	<b>Scenariul de dezvoltare teritorială la nivelul Regiunii Centru pe baza conceptului de dezvoltare policentrică</b> .....	<b>40</b>
<b>9</b>	<b>Referințe bibliografice</b> .....	<b>48</b>

# Sistemul de aşezări la nivelul Regiunii Centru în contextul dezvoltării policentrice

## 1 Obiectivul principal al studiului

Obiectivul principal al studiului este elaborarea unui instrument de lucru în procesul de dezvoltare regională durabilă prin:

- oferirea unui concept de analiza a sistemului de aşezări la nivel regional pe baza căruia se pot delimita geografic arii cu potenţial sau vulnerabilitate
- identificarea unor seturi de date şi informaţii pe baza cărora se pot crea scenarii referitoare la dinamica şi tendinţa de dezvoltare a Regiunii Centru
- sinteza a documentelor strategice şi programatice la nivel european şi regional care sunt punctul de pornire în formularea politicilor, măsurilor şi acţiunilor ce vizează dezvoltarea teritorială echilibrată
- prezentarea conceptului de dezvoltare policentrică având la bază consultarea documentelor strategice şi rezultatele unor proiecte de cercetare teritorială
- trecerea în revistă a unor aspecte privind dezvoltarea policentrică la nivelul Regiunii Centru

## 2 Importanţa şi relevanţa studiului la nivel regional şi naţional

Pornind de la *conceptul de dezvoltare regională* care urmăreşte „impulsionarea şi diversificarea economice, stimularea investiţiilor în sectorul privat, contribuţia la reducerea şomajului şi nu în cele din urmă să conducă la o îmbunătăţire a nivelului de trai” (MDRT, Dezvoltare regională), studiul de faţă se doreşte a fi un instrument de analiză contextuală a realităţii şi dinamicii teritoriale la nivelul Regiunii Centru, oferind astfel informaţii suport în procesul decizional, în implementarea politicilor regionale care vizează dezvoltarea durabilă.

Politica de dezvoltare regională reprezintă un „ansamblu de măsuri planificate şi promovate de autorităţile administraţiei publice locale şi centrale, în parteneriat cu diverşi actori (privati, publici, voluntari), în scopul asigurării unei creşteri economice, dinamice şi durabile, prin valorificarea eficientă a potenţialului regional şi local, în scopul îmbunătăţirii condiţiilor de viaţă. Principalele domenii care pot fi vizate de politicile regionale sunt: dezvoltarea întreprinderilor, piaţa forţei de muncă, atragerea investiţiilor, transferul de tehnologie, dezvoltarea sectorului IMM-urilor, îmbunătăţirea infrastructurii, calitatea mediului înconjurător, dezvoltare rurală, sănătate, educaţie, învăţământ, cultură.” (MDRT, Dezvoltare regională).

Implementarea eficientă a politicii de dezvoltare regională nu se poate realiza fără o cunoaştere şi analiză a teritoriului, a relaţiilor care există între acesta şi populaţia şi activităţile economice, precum şi anticiparea tendinţelor de evoluţie prin construirea de scenarii de dezvoltare.

Unul dintre cele trei mari obiective ale politicii de coeziune (convergenţa, competitivitatea regională şi ocuparea forţei de muncă şi cooperarea teritorială europeană) ale Uniunii Europene vizează promovarea dezvoltării echilibrate a întregului teritoriu comunitar, prin încurajarea cooperării şi schimbului de bune practici în toate regiunile din Uniunea Europeană. În acest sens, în perioada 2007-2013 se află în implementare o serie de programe de cooperare europeană (România-Bulgaria, România – Republica Serbia, România – Ucraina – Republica Moldova, Bazinul Mării Negre, Ungaria – România, Ungaria – Slovacia – România – Ucraina, Sud Estul Europei, INTERREG IVC, URBACT II, ESPON 2013, INTERACT II).

Studiul de faţă se doreşte a fi un instrument în procesul de dezvoltare regională prin oferirea unei imagini cu privire atât la sistemul de aşezări la nivel naţional şi în special la nivelul Regiunii Centru şi a potenţialului său de dezvoltare. În acelaşi timp se doreşte crearea, în prima fază, a cadrului de abordare a dezvoltării policentrice a Regiunii Centru.

Corelarea informaţiilor prezentate în prezentul studiu cu principiile generale ale amenajării teritoriului (p. dezvoltării teritoriale, p. echilibrului teritorial, p. asigurării unor condiţii de viaţă mai bune, p. ecologic, p.

dezvoltării durabile) va completa cadrul de identificare, dezvoltare sau implementare de soluții viabile de dezvoltare durabilă a Regiunii Centru.

### **3 Metodologia de cercetare**

Metodologia de cercetare a acestei analize are la bază o abordare predominant geografică, pornind de la premiza că o bună cunoaștere a realității teritoriale și a relațiilor care există între fenomenele geografice și dezvoltarea socio-economică sunt esențiale în formularea cât mai bună a unor obiective, măsuri sau acțiuni în cadrul documentelor atât la nivel local, județean cât și regional (planuri și strategii de dezvoltare durabilă, planuri de acțiune, etc.).

Analiza de față a avut ca punct de pornire prelucrarea unor seturi de date statistice și geospațiale care oferă o primă imagine a realității teritoriale și a elementelor sistemului de așezări la nivelul Regiunii Centru. Pe baza acestor rezultate și în urma parcurgerii unei literaturi de specialitate în domeniu s-a elaborat metodologia de analiză, aceasta fiind în strânsă corelație cu obiectivele și rezultatele așteptate.

Astfel, s-a identificat un set de indicatori relevanți pentru a fi integrați în ecuații matematice ce descriu dinamica sistemului de așezări și interdependența elementelor componente ale acestuia, oferind astfel posibilitatea construirii de scenarii de evoluție.

Pentru a obține rezultate cât mai relevante s-au identificat câteva metodele și tehnologii potrivite de analiză:

- Metoda matematică
- Metoda comparației
- Metoda observației
- Tehnologia Sistemelor Informatice Geografice (GIS)

Pornind de la elementele unui sistem de așezări: teritoriul, populația și activitățile economice s-a identificat un set de indicatori, care analizați prin corelarea și definirea relațiilor dintre aceștia sunt suportul în elaborarea modelului conceptual de analiză la nivel regional.

Prin elaborarea acestui studiu se dorește identificarea unor fenomene și procesele teritoriale ținând cont de condițiile specifice la nivelul Regiunii Centru. Concluziile analizei pot reprezenta un punct de plecare important în fundamentarea politicilor la nivel regional precum și în inițierea și dezvoltarea unor proiecte la nivel regional.

Utilizând tehnologia Sistemelor Informaționale Geografice s-a realizat o bază de date geospațială la nivel regional pe baza unei selecții a unor indicatori relevanți în studiul sistemului de așezări. Baza de date elaborată adaugă o dimensiune europeană la informațiile și cunoștințele despre teritoriul Regiunii Centru și despre oportunitățile sale de dezvoltare.

### **4 Terminologie și noțiuni asociate sistemului de așezări**

Existența în cadrul analizei a unui capitol dedicat definirii unor noțiuni asociate sistemului de așezări reprezintă primul pas în înțelegerea și analiza fenomenelor și proceselor specifice la nivelul Regiunii Centru.

În analiza unui sistem de așezări la nivel regional organizarea și complexitatea teritorială oferă prima reprezentare vizuală, cartografică și mentală a realității din teritoriu. În acest sens, s-a considerat relevant trecerea în revistă a terminologiei și noțiunilor asociate teritoriului.

#### *a. Rețea de localități*

În Anexa 2 din Legea 350 din 6 iulie 2001, privind menajarea teritoriului și urbanismului, rețeaua de localități este definită ca fiind "totalitatea localităților de pe un teritoriu (național, județean, zona funcțională) ale căror existență și dezvoltare sunt caracterizate printr-un ansamblu de relații desfășurate pe multiple planuri (economice, demografice, de servicii, politico-administrative etc.). rețeaua de localități este constituită din localități urbane și rurale."

#### *b. Sistemele teritoriale*

Sistemele teritoriale sunt ansambluri funcționale constituite din elemente și relații care au ca finalitate atingerea unor țeluri comune. Există două mari categorii de sisteme teritoriale:

- sisteme naturale, considerate omogene și care au la bază 6 componente (relieful, solul, apa, clima, vegetația și fauna)
- sisteme antropice, considerate heterogene și care sunt alcătuite din 4 componente (populația, activitățile economice, așezările umane și comportamentul comunităților umane)

Orice sistem teritorial se comportă ca un sistem termodinamic și informațional optimal deschis și are o structură disipativă. Acesta nu poate fi conceput înafara fluxurilor de materie, energie și informație. În același timp prezintă structuri prin care pierde cantități importante din acestea. Există posibilități interne de autoorganizare, de a fi ceea ce este și de apartenență la alte sisteme teritoriale, situate pe o treaptă superioară ierarhic.

#### *c. Sistem urban*

În Anexa 2 din Legea 350 din 6 iulie 2001, privind menajarea teritoriului și urbanismului, sistemul urban este definit ca fiind "sistemul de localități învecinate între care se stabilesc relații de cooperare economică, socială și culturală, de amenajare a teritoriului și protecție a mediului, echipare tehnico-edilitară, fiecare păstrându-și autonomia administrativă."

#### *d. Structură urbană*

În Anexa 2 din Legea 350 din 6 iulie 2001, privind menajarea teritoriului și urbanismului, structura urbană este definită ca reprezentând "totalitatea relațiilor în plan funcțional și fizic, pe baza cărora se constituie organizarea unei localități sau a unei zone din aceasta și din care rezultă configurația lor spațială". De fapt, structura urbană reprezintă modul de alcătuire, de grupare sau de organizare a unei localități sau a unei zone din aceasta, constituită istoric, funcțional și fizic.

#### *e. Spațiu rural*

Spațiul rural este un concept deosebit de complex fapt ce a generat o mare diversitate de păreri privind definirea, sfera de cuprindere și componentele sale. Spațiul rural nu este un spațiu concret și eterogen. Eterogenitatea poate fi privită sub două aspecte: primul se referă la teren – topografie, subsol, sol și microclimat; al doilea aspect se referă la demografie – densitate și polarizare. Cele mai importante aspecte în definirea unui spațiu rural sunt:

- spațiul rural se caracterizează printr-o slabă densitate a populației;
- formele de stabilire umană sunt satele și comunele, caracterizându-se prin individualitatea și discontinuitatea spațiului construit;
- activitatea productivă este predominant agricolă și silvică, dar nu exclude industria de procesare și comerțul rural;

O definiția spațiului rural o întâlnim în Recomandarea nr. 1296/1996 a Adunării Parlamentare a Consiliului Europei cu privire la Carta europeană a spațiului rural în următoarea formă: noțiunea de „spațiu rural cuprinde o zonă interioară sau de coastă care conține satele și orașele mici, în care majoritatea părții terenului este utilizată pentru:

- agricultura, silvicultura, acvacultura și pescuit;
- activitățile economice și culturale ale locuitorilor acestor zone (artizanat, industrie, servicii etc);
- amenajările de zone neurbane pentru timpul liber și distracții (sau de rezervații naturale);
- alte folosințe (cu excepția celor de locuit)".

#### *f. Poli de creștere*

Prin HG nr. 998/2008 cu modificările și completările ulterioare, la nivel național au fost identificați 7 poli de creștere reprezentați de mari centre urbane (Iași, Constanța, Ploiești, Craiova, Timișoara, Cluj-Napoca și Brașov) și arealele de influență ale acestora. În cadrul acestor poli de creștere se realizează cu prioritate investiții din programele cu finanțare comunitară și națională.

*g. Poli de dezvoltare urbană*

Prin HG nr. 998/2008 la nivel au fost identificați poli de dezvoltare urbană reprezentați de municipiile Arad, Baia Mare, Bacău, Brăila, Galați, Deva, Oradea, Pitești, Râmnicu-Vâlcea, Satu Mare, Sibiu, Suceava, Târgu Mureș. Prin poli de dezvoltare urbană se realizează cu prioritate investiții din programele cu finanțare comunitară și națională.

*h. Centre urbane*

Centrele urbane sunt reprezentate de orașe/municipii cu peste 10.000 de locuitori, altele decât poli de creștere și poli de dezvoltare urbană menționați prin HG nr. 998/2008.

*i. Zonă funcțională*

În Anexa 2 din Legea 350 din 6 iulie 2001, privind menajarea teritoriului și urbanismului, zona funcțională reprezintă acea "parte din teritoriul unei localități în care, prin documentațiile de amenajare a teritoriului și de urbanism, se determină funcțiunea dominantă existentă și viitoare. Zona funcțională poate rezulta din mai multe părți cu aceeași funcțiune dominantă (zona de locuit, zona activităților industriale, zona spațiilor verzi, etc.)"

*j. Zonă de protejată*

În Anexa 2 din Legea 350 din 6 iulie 2001, privind menajarea teritoriului și urbanismului, zona protejată este "suprafața delimitată în jurul unor bunuri de patrimoniu, construit sau natural, a unor resurse ale subsolului, în jurul sau în lungul unor oglinzi de apă etc. și în care, prin documentațiile de amenajare a teritoriului și de urbanism, se impun măsuri restrictive de protecție a acestora prin distanță, funcționalitate, înălțime și volumetrie"

*k. Zonă defavorizată*

În Anexa 2 din Legea 350 din 6 iulie 2001, privind menajarea teritoriului și urbanismului, zona defavorizată cuprind "arii geografice strict delimitate teritorial, care îndeplinesc cel puțin una din următoarele condiții:

- au structuri productive monoindustriale care în activitatea zonei mobilizează mai mult de 50% din populația salariată
- sunt zone miniere în care personalul a fost disponibilizat prin concedieri colective în urma aplicării programelor de restructurare
- în urma lichidării, restructurării sau privatizării unor agenți economici apar concedieri colective care afectează mai mult de 25% din numărul angajaților care au domiciliul stabil în zona respectivă
- rata șomajului depășește cu 25% rata șomajului la nivel național
- sunt lipsite de mijloace de comunicație și infrastructura este slab dezvoltată."

*l. Organizarea spațiului geografic*

Conceptul de organizare a spațiului geografic are la bază 2 abordări:

- *Organizarea naturală a spațiului* care este rezultatul unor permanente interacțiuni între forțele endogene și exogene, care, după legi cosmice, fizice, chimice, biologice și geografice tind spre atingerea unui stadiu de echilibru relativ
- *Organizarea antropică a spațiului* care reprezintă acțiunea conștientă a omului de a modifica unele componente ale spațiului geografic, printr-un ansamblu de intervenții, în scopul creșterii eficienței socio-economice fără a determina dezechilibre în organizarea acestuia

*m. Amenajare teritorială*

Scopul de bază al amenajării teritoriului îl constituie armonizarea la nivelul întregului teritoriu a politicilor economice, sociale, ecologice și culturale, stabilite la nivel național și local pentru asigurarea echilibrului în dezvoltarea diferitelor zone ale țării, urmărindu-se creșterea coeziunii și eficienței relațiilor

economice și sociale dintre acestea. Amenajarea teritoriului reprezintă, deci, expresia spațială a politicilor economice, sociale, culturale și ecologice ale societății.

În România, activitățile de amenajare teritoriului și de urbanism se desfășoară conform Legii 350/2001 privind amenajarea teritoriului și urbanismul, cu modificările ulterioare, care stabilește ca obiective ale amenajării teritoriului: dezvoltarea economică și socială echilibrată a regiunilor și zonelor, cu respectarea specificului acestora, îmbunătățirea calității vieții oamenilor și colectivităților umane, gestionarea responsabilă a resurselor naturale și protecția mediului, utilizarea rațională a teritoriului. Conform Legii 350/2001 activitatea de amenajare a teritoriului se exercită pe întreg teritoriul României pe baza principiului ierarhizării, coeziunii și integrării spațiale la nivel național, regional, județean, orășenesc și comunal, creând cadrul adecvat pentru dezvoltarea echilibrată și utilizarea rațională a teritoriului precum și gestionarea responsabilă a resurselor naturale și protecția mediului.

#### *n. Dezvoltare teritorială*

Dezvoltarea teritorială este “procesul de transformare a geografiei teritoriilor locuite (elemente fizice: infrastructură, peisaj, orașe, dar și structura teritorială și distribuția geografică a populației și activităților umane “ (Ministerul Dezvoltării regionale și Turismului, Dezvoltare Teritorială). Dezvoltarea teritorială este un concept comprehensiv folosit, de asemenea, ca obiectiv al politicilor publice: nu se urmărește numai creșterea economică în regiunile respective, ci și durabilitatea, cu aspectele sale economice, sociale, de mediu și culturale. În actualul context european caracterizat de rate de creștere scăzute și dezechilibre regionale accentuate, dezvoltarea teritorială a devenit o prioritate generală în vederea îmbunătățirii serviciilor și gradului de ocupare și în vederea reducerii dezechilibrelor teritoriale.

#### *o. Dezvoltare durabilă*

În Anexa 2 din Legea 350 din 6 iulie 2001, privind menajarea teritoriului și urbanismului, dezvoltarea durabilă este definită ca fiind procesul ce vizează „satisfacerea necesităților prezentului, fără a se compromite dreptul generațiilor viitoare la existență și dezvoltare”.

#### *p. Coeziune teritorială*

Conform noului Tratat de la Lisabona, aflat în curs de ratificare de către Statele Membre, coeziunea teritorială a devenit cea de-a treia dimensiune a politicii de coeziune, pe lângă componenta socială și cea economică.

Definiția conceptului de coeziune teritorială se afla încă în dezbatere la nivel european, însă există câteva elemente care sunt acceptate de toată lumea, acestea fiind dezvoltarea echilibrată a teritoriului, reducerea disparităților și valorificarea potențialului teritorial. O definiție generală propusă pentru conceptul de coeziune teritorială în urma consultării instituțiilor românești de către ministerul Dezvoltării Regionale și Turismului este: ” coeziunea teritorială este expresia dezvoltării echilibrate, coerente și armonioase a teritoriului, sub aspectul activităților economice, sociale, al dotărilor, al accesibilității și al calității mediului, al existenței condițiilor de viață și de muncă echitabile pentru toți cetățenii, indiferent de locul în care se află. Politica de coeziune teritorială trebuie să urmărească diminuarea diferențelor de dezvoltare dintre regiunile geografice, dintre mediul urban și cel rural, dintre centru și periferie, precum și prevenirea amplificării discrepanțelor teritoriale.”

## **5 Documente strategice și programatice suport**

Formarea unei prime imagini cu privire la coeziunea teritorială se poate realiza prin analiza datelor și informațiilor din documentele de politici existente și are ca scop definirea obiectivelor și indicatorilor folosiți în măsurarea coeziunii teritoriale, complexitatea dezvoltării teritoriale, identificarea problemelor provocări teritoriale, oportunități de dezvoltare și efecte teritoriale. În acest sens s-au trecut în revistă documentele strategice și programatice de la nivel european până la nivel local.



## 5.1 Nivelul european

În general, obiectivul principal al strategiilor de dezvoltare spațială ale țărilor membre ale Uniunii Europene este constituirea unui suport pentru creșterea competitivității în contextul globalizării, al întăririi coeziunii regiunilor și al armonizării politicilor de dezvoltare sectorială.

Aderarea României la Uniunea Europeană a impus racordarea problematicii dezvoltării spațiale la cadrul conceptual, la suportul fizic-teritorial și la orizontul temporal luate în considerare în spațiul comunitar.

Astfel, pe plan conceptual, au fost adoptate următoarele documente care conțin principiile de dezvoltare spațială:

- Principii directoare pentru o politică de dezvoltare spațială a Uniunii Europene și a țărilor candidate, adoptată la Conferința informală a miniștrilor responsabili cu amenajarea teritoriului Uniunii Europene – „Schema de Dezvoltare a Spațiului Comunitar” (ESDP) – Posdam, 10-11 mai 1999
- Principii de dezvoltare spațială europeană, adoptate la Conferința europeană a miniștrilor responsabili cu amenajarea teritoriului – CEMAT, Hanovra 2000, cu titlul „Principii directoare pentru Dezvoltarea Teritorială Durabilă a Continentului European”
- Strategia Lisabona/ Goteborg, adoptată în anul 2004, având ca scop convergența strategiilor țărilor din Uniunea Europeană în vederea creșterii coeziunii la scara UE prin acțiuni interconectate și mutații structurale în cinci domenii importante: societatea cunoașterii, piața internă, climatul afacerilor, piața muncii și mediul

Din punct de vedere teritorial, palierele luate în considerare în interrelaționare pentru definirea influenței globalizării asupra organizării spațiale precum și asupra viitoarelor tendințe de dezvoltare sunt: nivelul mondial, arii continentale, Uniunea Europeană, țări membre și asociate, regiuni (EUROSTAT NUTS 1, 2 și 3), entități locale. În același timp, categoriile de teritorii propuse să strutureze politicile de dezvoltare spațială a Europei (conform documentului „Perspectiva de Dezvoltare Spațială a Europei”) sunt structurate pe criteriile ponderii caracterului urban sau rural al accesibilității: zone/regiuni metropolitane, zone urbane policentrice, zone rurale urbanizate, zone rurale și zone periferice. Relaționarea entităților amintite se exprimă prin *gradul de policentricitate*, conceptul central adoptat de Uniunea Europeană ca principal mijloc de echilibrare a dezvoltării spațiale viitoare pe toate palierele teritoriale, de la cel comunitar la cel local. Din acest punct de vedere, România se situează ca și grad de policentricitate în registrul mediu, similar cu Italia și Elveția.

Din punct de vedere temporal, abordarea multiscalară privește retrospectiv o perioadă de 60 de ani, iar prospectiv perioade de timp definite ca fiind: foarte scurte (1 an), scurte (5 ani), medii (10-15 ani), lungi (20-25 ani) și foarte lungi (40-50 ani). Strategiile de dezvoltare spațială a teritoriilor naționale se inscriu în ultimile două orizonturi temporale.

Amenajarea teritorială, procesul de dezvoltare durabilă dar și dezvoltarea spațială a așezărilor trebuie să aibă la bază pe lângă politicile naționale și politici europene și documentele strategice. Astfel, *principalele documente europene la care România își aliniaza politicile sale în domeniul amenajării teritoriale sunt:*

- a. **Agenda Teritorială a Uniunii Europene – Spre o Europă mai competitivă și durabilă a regiunilor diverse**, document acceptat cu ocazia reuniunii ministeriale informale privind dezvoltarea urbană și coeziunea teritorială de la Leipzig, 24-25 mai 2007
- b. **Carta europeană a amenajării teritoriului. Carta de la Torremolinos**, adoptată la 20 mai 1983 la Torremolinos (Spania) cu ocazia conferinței europene a Miniștrilor responsabili cu Amenajarea Teritoriului
- c. **Principii directoare pentru Dezvoltarea teritorială durabilă a Continentului european**, elaborate de către Comitetul Înalților Funcționari, cu ocazia conferinței europene a Miniștrilor responsabili cu Amenajarea Teritoriului, Hanovra, 7-8 septembrie 2000

- d. **Schema de dezvoltare a spațiului comunitar. Spre o dezvoltare spațială echilibrată și durabilă a teritoriului Uniunii Europene**, document aprobat la Consiliul informal al Miniștrilor responsabili de amenajarea teritoriului la Postdam, mai 1999

*Documentele strategice la nivel european în domeniul amenajării teritoriului, dezvoltării durabile și dezvoltării spațiale și a căror obiective și principii trebuie să fie armonizate și în documentele strategice la nivelul României sunt:*

- a. **Convenția europeană a peisajului**, din 20/10/2000, publicat în Monitorul Oficial, Partea I, nr. 536 din 23/07/2002
- b. **European Landscape Convention**, Florence, 20 octombrie 2000
- c. **Raport privind politica de locuințe și politica regională**, 2006/2108 (INI), Comisia pentru dezvoltare regională
- d. **Guiding Principles for Sustainable Spatial Development of the European Continent**, document adoptat cu ocazia celei de a 12-a sesiuni a conferinței europene a Miniștrilor responsabili cu Amenajarea Teritoriului, Hanovra, 7-8 septembrie 2000
- a. **Territorial Agenda of the European Union**, document aprobat cu ocazia întâlnirii informale a miniștrilor responsabili de dezvoltarea urbană și coeziunea teritorială, Leipzig, 24-25 mai 2007
- b. **Leipzig charter on Sustainable European Cities**, document cu ocazia întâlnirii informale a miniștrilor responsabili de dezvoltarea urbană și coeziunea teritorială, Leipzig, 24-25 mai 2007

## 5.2 Nivelul național

### a. **Strategia Națională de Dezvoltare Durabilă a României – Orizonturi 2013 – 2020- 2030**

Elementul definitoriu al acestei strategii naționale este racordarea României la o nouă filosofie a dezvoltării, proprie Uniunii Europene și larg împărtășită pe plan mondial – cea a dezvoltării durabile.

Finalizată în 2008, Strategia Națională de Dezvoltare Durabilă a României reprezintă un proiect comun al Guvernului României, prin Ministerul Mediului și Dezvoltării Durabile, și Programului Națiunilor Unite pentru Dezvoltare (PNUD).

Strategia vizează realizarea a 3 mari obiective strategice pe termen scurt, mediu și lung:

- **Orizont 2013:** Încropirea organică a principiilor și practicilor dezvoltării durabile în ansamblul programelor și politicilor publice ale României ca stat membru al Uniunii Europene
- **Orizont 2020:** Atingerea nivelului mediu actual al țărilor Uniunii Europene la principalii indicatori ai dezvoltării durabile
- **Orizont 2030:** Apropierea semnificativă a României de nivelul mediu din acel an al țărilor membre ale Uniunii Europene din punctul de vedere al indicatorilor dezvoltării durabile.

### b. **Cadrul Strategic Național de Referință (CSNR) 2007-2013**

Conform aquis-ului privind Politica de Coeziune a Uniunii Europene, fiecare stat membru elaborează un Cadru Strategic Național de Referință (CSNR) ca document de referință pentru programarea fondurilor structurale și de coeziune. Acest document nu va servi ca instrument de management, ci ca document strategic prin care se stabilesc prioritățile de intervenție a fondurilor structurale și de coeziune în perioada de referință 2007-2013.

În urma unor seturi de analize au fost identificate următoarele domenii pentru care sunt necesare intervenții structurale majore pe termen lung pentru a impulsiona dezvoltarea economiei românești:

- infrastructura de bază
- dimensiunea teritorială
- competitivitatea economică
- capitalul uman
- capacitatea administrativă

### c. **Conceptul Național de Dezvoltare Spațială – România 2025,**

Elaborat de Universitatea de Arhitectură și Urbanism „Ion Mincu” – CCPEC în octombrie 2006, Conceptul Național de Dezvoltare Spațială integrează în expresie spațială obiectivele CNSR cu obiectivele strategice de dezvoltare spațială a Uniunii Europene, adaptate la particularitățile României, extinzându-le la anul 2025, ținând cont de secțiunile PATN și Planurile de amenajare teritorială regionale/zonale, județene și Planurile Urbanistice Generale ale municipiilor, orașelor și comunelor legal adoptate.

#### **d. Conceptul Strategic de Dezvoltare Teritorială 2030 (CSDT România 2030)**

Conceptul Strategic de Dezvoltare Teritorială România 2030 este un document strategic privind dezvoltarea teritorială durabilă și integrată pe termen mediu și lung a României. Conceptul asigură un cadru de fundamentare a dezvoltării teritoriale a României, în conexiune cu evoluțiile din spațiul european și internațional și se bazează pe practicile curente în domeniul planificării teritoriale (spre exemplu, din Finlanda, Irlanda, Ungaria, Olanda și Franța). Nota specifică a acestuia este apelul la o viziune integratoare a acțiunilor de dezvoltare, în care nu se propun soluții generale pentru probleme, ci soluții care izvorăsc din nevoile și caracteristicile diferitelor zone.

CSDT România 2030 stabilește liniile directe de dezvoltare teritorială a României la scară regională, interregională, națională, prin integrarea relațiilor relevante la nivel transfrontalier și transnațional, corelând conceptele de coeziune și competitivitate la nivelul teritoriului.

#### **e. Planul de Amenajare a Teritoriului Național – PATN**

PATN este suportul dezvoltării complexe și durabile inclusiv al dezvoltării regionale a teritoriului și reprezintă contribuția specifică a țării noastre la dezvoltarea spațiului european și premiza înscrierii în dinamica dezvoltării economico-sociale europene.

Planul de Amenajare a Teritoriului Național are caracter director și fundamentează programele strategice sectoriale pe termen mediu și lung și determină dimensiunile, sensul și prioritățile dezvoltării în cadrul teritoriului României, în acord cu ansamblul cerințelor europene. Planul de Amenajare a Teritoriului Național se elaborează pe secțiuni specializate, care sunt aprobate prin lege de către Parlamentul României.

Conceptul de amenajare a teritoriului în România este racordat la principalele documente europene din acest domeniu. Acesta se concretizează prin studii, planuri, programe și proiecte care armonizează la nivel teritorial politicile economice, sociale, ecologice și culturale în vederea asigurării dezvoltării durabile în profil spațial a diferitelor zone ale țării.

### **5.3 Nivelul regional/zonal**

#### **a. Planul de Dezvoltare al Regiunii Centru pentru perioada 2007-2013(PDR)**

Planul de Dezvoltare Regională reprezintă documentul de planificare strategică elaborat într-un larg parteneriat, care are ca scop orientarea și stimularea dezvoltării economice și sociale la nivel regional pentru perioada de programare 2007 – 2013. Planul de Dezvoltare Regională are rolul de a orienta dezvoltarea regiunii în perioada 2007 – 2013 și de a fundamenta accesul regiunii la Fondurile Structurale și de Coeziune ale Uniunii Europene.

La nivel regional, s-a constituit Comitetul Regional de Planificare, având rolul de a sintetiza propunerile grupurilor de lucru subregionale, de a pregăti propuneri privind planificarea și de a ajuta la pregătirea deciziilor Consiliului privind adoptarea direcțiilor politice de dezvoltare ale Regiunii și aprobarea Planului de Dezvoltare Regională.

Ca instrument de programare și coordonare planul de dezvoltare trebuie să fie permanent îmbunătățit prin luarea în considerare a evoluțiilor socio-economice care trebuie să fie analizate și adaptate în mod continuu la necesitățile de dezvoltare.

#### **b. Planul de Amenajare a Teritoriului Zonal – PATZ**

PATZ se întocmește pentru teritorii grupate într-o zonă cu caracteristici comune, geografice, economice sau/și de altă natură, care cuprinde în întregime sau parțial teritoriul administrativ al mai multor

unități teritoriale administrative. Acest tip de plan generează politici teritoriale zonale pe probleme concrete de interes comun.

Planurile de Amenajare a Teritoriului Zonal – în funcție de teritoriul pentru care se elaborează pot fi: regional, interjudețean, interorășenesc, intercomunal, periurban, metropolitan (al municipiilor de rangul 1) și frontalier. Aceste planuri definesc cadrul de desfășurare a activităților economice și sociale în concordanță cu planurile de amenajare a teritoriului superioare. Pe baza acestor planuri se stabilește profilul socio-economic și zonificarea teritoriului în funcție de posibilitățile de dezvoltare a unităților economice corelate cu disponibilul de forță de muncă, amplasarea construcțiilor, dotărilor și echipărilor, respectând patrimoniul natural, trăsăturile specifice urbanistice și utilizarea rațională a terenurilor în cadrul unei organizări structurale a perimetrului constructibil.

La nivelul Regiunii Centru au fost finalizate câteva PATZ-uri, printre care amintim PATZ Mărginimea Sibiului, PATZ Interorășenesc Sinaia-Bușteni, Azuga-Predeal-Râșnov-Brșov, etc cel mai recent finalizat fiind PATZ Valea Hârtibaciului (2010).

## 5.4 Nivelul județean

### a. Planul de Amenajare a Teritoriului Județean – PATJ

Planul de amenajare a teritoriului județean - PATJ - se întocmește pentru teritoriul administrativ al județului și reprezintă expresia spațială a programului de dezvoltare socio-economică a acestuia. PATJ are rol de armonizare a dezvoltării durabile a teritoriului și preia prevederile planurilor de amenajare a teritoriului zonal sau național.

Elaborarea acestor planuri este o condiție pentru realizarea Planurilor Urbanistice Generale ale unităților administrativ teritoriale componente. 90% din județele țării au planurile de amenajare a teritoriului județean avizate și aprobate conform legii. PATJ - urile conțin programe de măsuri pe termen scurt, mediu și lung care privesc înlăturarea sau ameliorarea disfuncționalităților și disparităților care se manifestă în acea zonă.

## 6 Rețeaua de localități și aspecte privind dezvoltarea spațială a României

Viziunea asupra dezvoltării spațiale pe care o denotă o serie de studii și de planuri de amenajare teritorială pentru Uniunea Europeană se întemeiază pe integrarea următoarelor direcții de abordare:

- perspectiva axată pe zonele de dezvoltare spațială în funcție de obiectivele strategice și politice de dezvoltare spațială a Uniunii Europene
- perspectiva axată pe rețeaua europeană de metropole și arii funcționale urbane de importanță trans-națională, națională și regională
- perspectiva axată pe coridoare/linii de forță
- perspectiva axată pe noile relații dintre urban și rural:
  - o arii rurale incluse în interiorul aglomerațiilor urbane ale metropolelor și orașelor – cu o specializare funcțională generată de orașul principal
  - o arii rurale incluse în zone urbanizate
  - o arii interstițiale rurale situate între culoarele urbanizate, cu sau fără centre urbane incluse
  - o arii rurale izolate
  - o perspectiva axată pe peisaj natural și cultural

Cei patru vectori ai dezvoltării au stat la baza contruării obiectivelor strategice de dezvoltare spațială, prin care se urmărește identificarea metodelor de reducere a disparităților și de punere în valoare a potențialului natural și antropoc al României.

Dinamica și configurația rețelei de localități sunt elementele ce influențează direct dezvoltarea socială și economică a țării.

Potrivit Art.2 din Legea nr. 351 din 6 iulie 2001 privind aprobarea Planului de amenajare a teritoriului național - Secțiunea a IV-a - Rețeaua de localități, ierarhizarea localităților din România în funcție de rang este următoarea:

- rangul 0 - capitala României, municipii de importanță europeană;

- rangul I - municipii de importanță națională, cu influență potențială la nivel european;
- rangul II - municipii de importanță interjudețeană, județeană sau cu rol de echilibru în rețeaua de localități;
- rangul III - orașe;
- rangul IV - sate reședință de comună;
- rangul V - sate componente ale comunelor și sate aparținând municipiilor și orașelor.

Utilizând instrumentul de clasificare rural-urban dezvoltat prin proiectul de cercetare teritorială EDORA (European Development Opportunities in Rural Areas), finanțat prin programul ESPON 2013, s-a constatat că România are în mod evident un număr mare de regiuni preponderent rurale. Din cele 41 de județe (plus capitala București), 23 sunt definite ca județe preponderent rurale, fiind caracterizate printr-o mare diversitate teritorială.

Analizând harta de mai jos se observă un echilibru privind rețeaua de așezări și accesibilitatea la nivel național, excepție făcând zona montană.

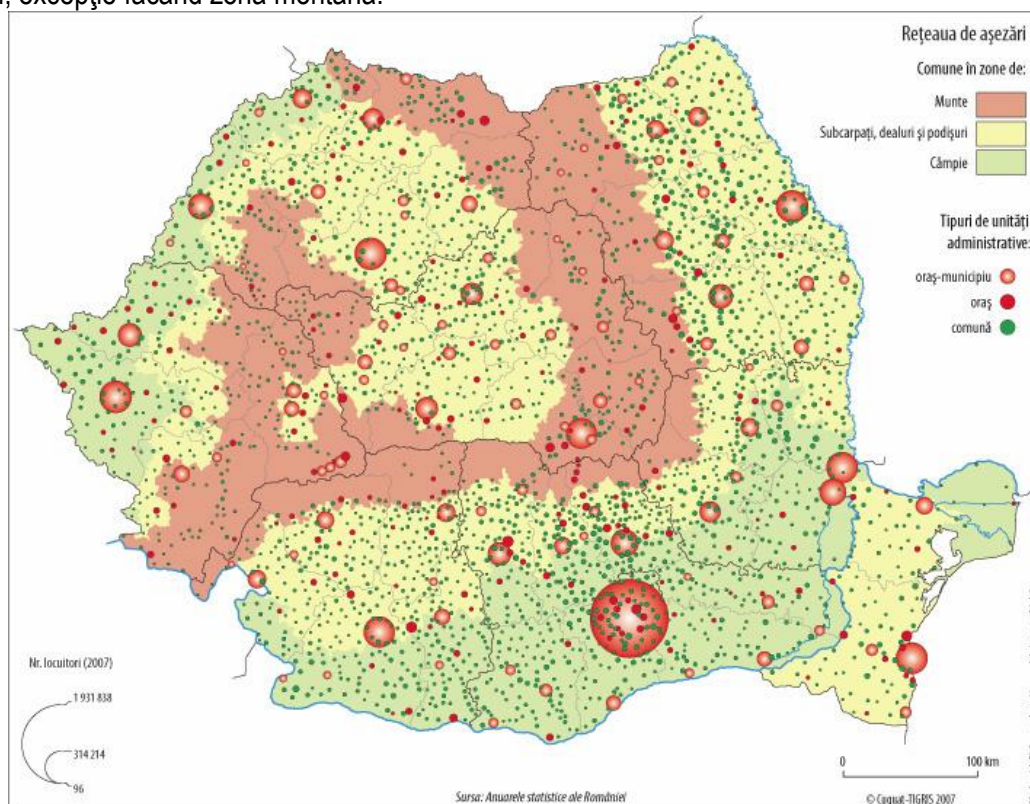
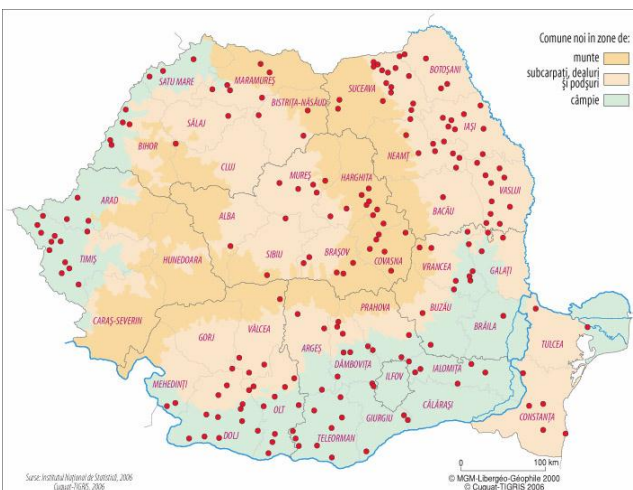
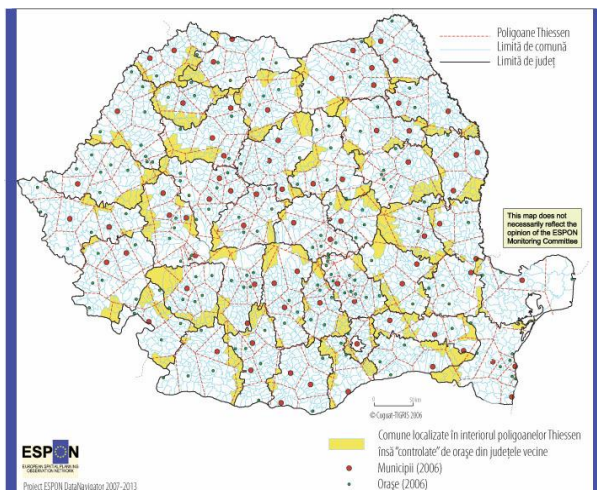


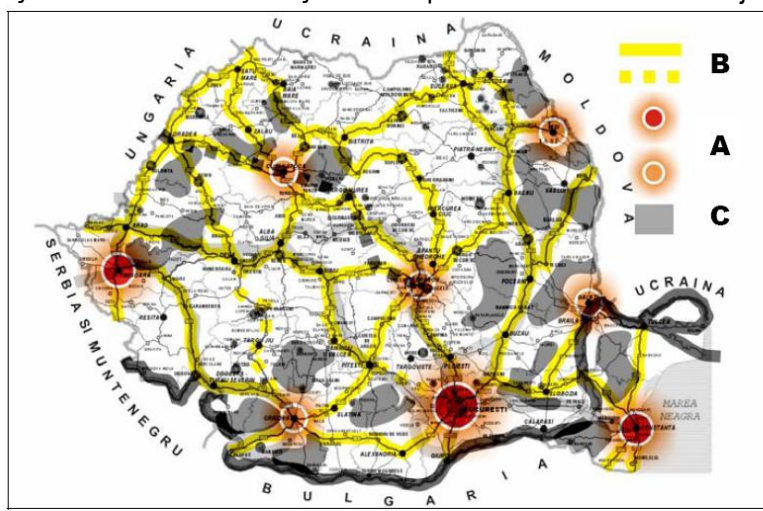
Fig. 1 Rețeaua de așezări la nivelul României (Sursa: Atlas teritorial al României – Ministerul Dezvoltării Regionale și Turismului)

Crearea Nomenclatorului european al Unităților Statistice Teritoriale (NUTS, care a suferit deja modificări notabile) și aderarea României la acest sistem a arătat principalele limite ale actualei organizări administrative: lipsa unui nivel regional, județe închise în ele însele, incapabile de colaborare și nonviabile financiar în condițiile descentralizării, încadrare teritorială aproximativă datorită arbitrariului teritorial care a caracterizat perioada comunistă.



**Fig. 2** Limite administrative și încadrarea în teritoriu  
**Fig. 3** Repartiția geografică a comunelor noi din 2006  
 (Sursa: Atlas teritorial al României – Ministerul Dezvoltării Regionale și Turismului)

Există o serie de indicatori pe baza cărora se poate determina tendința de dezvoltare spațială la nivel național. Un interes deosebit îl prezintă aceia care pun în evidență tendința de urbanizare. În documentul strategic „Conceptul Național de Dezvoltare Spațială România 2025” au fost prezentate 3 direcții de evoluție a urbanizării: în sistem areal, în sistem vectorial și în sistem punctual. Reprezentarea cartografică a tendinței de urbanizare la nivel național este prezentată în harta de mai jos:



**LEGENDA:**

- A - sistem areal (în cadrul aglomerațiilor urbane ale orașelor mari și mijlocii),
- B - sistem vectorial (în lungul principalelor drumuri naționale și europene) și
- C - sistem punctual (noi centre urbane în zone profund rurale).

**Fig. 4** Evoluția urbanizării la nivelul României (Sursa: Conceptul Național de Dezvoltare Spațială România 2025)

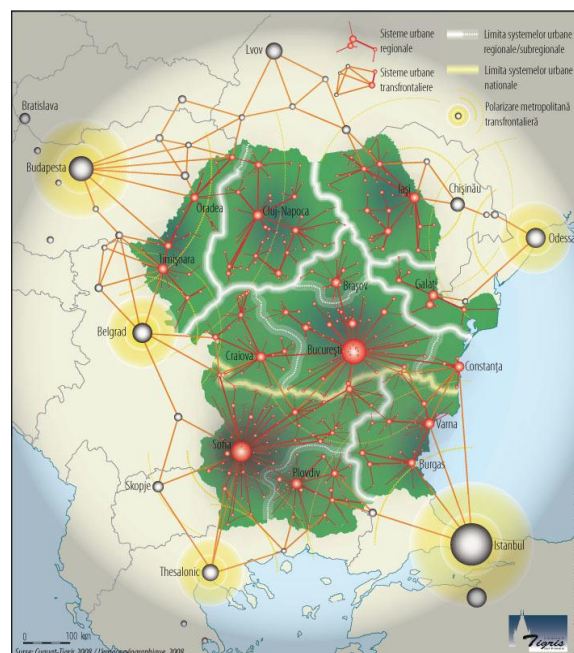
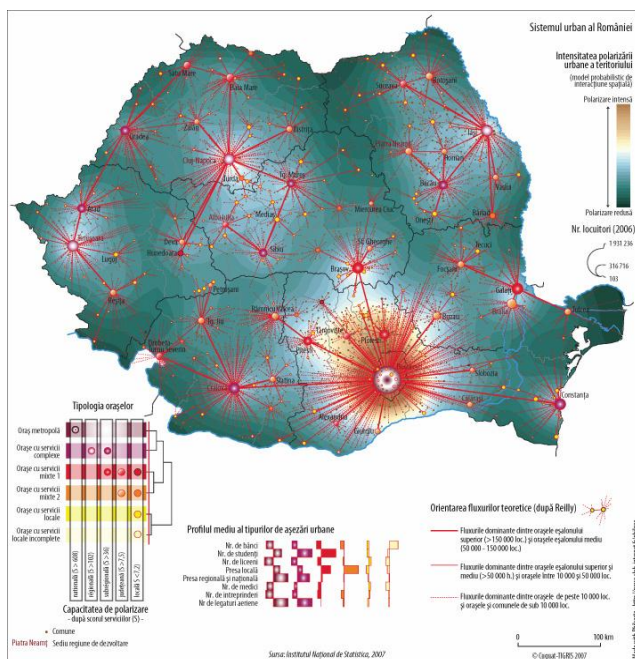


Fig. 5 Sistemul urban al României. Intensitatea polarizării urbane a teritoriului.  
Fig. 6 Sistemul urbane regionale și transfrontaliere  
(Sursa: Atlas teritorial al României – Ministerul Dezvoltării Regionale și Turismului)

## 7 Sistemul de așezări la nivelul Regiunii Centru

### 7.1 Conceptul de regiune

Semnificațiile conceptului de regiune sunt multiple și intens dezbătute atât în literatura geografică națională, cât și în cea internațională, detașându-se totuși, trei semnificații majore ale conceptului: cea de *teritoriu*, *unitate politico-administrativă* și *sistem*. Regiunile și analiza acestora reprezintă cel mai important pas în reconstituirea identităților local-regionale, „regiunea fiind considerată a fi circumstanța întâmplătoare în care s-au format oamenii care o locuiesc, în care acționează ca agenți și ale cărei componente, structuri reprezintă căile prin care oamenii își organizează viața” (Johnston R. J., Hauer J., Hoekveld).

Regiunile sunt considerate și structuri teritoriale cu rol în implementarea procesului de dezvoltare durabilă, fiind totodată și niște entități culturale pentru comunitățile locale care crează procesul de competitivitate economică și influențează modernizarea.

Stabilirea limitelor geografice ale unui teritoriu geografic a constituit în cele mai multe situații o problemă deloc ușoară. Concept operațional al spațiului, regiunea este definită în termeni geografici ca fiind o formă de organizare spațială, un subsansamblu, o structură teritorială sau o subdiviziune a unor întinderi mai vaste. Din punct de vedere etimologic, noțiunea de regiune derivă din „reggio”, „reggiare” care înseamnă „a administra”.

În antichitate diviziunile administrative erau realizate cu scop de inventariere sau de cartografiere. Secolul XIX este marcat de geografia regională franceză care are în vedere studiul țărilor și al regiunilor fondate pe baze naturaliste. Fondatorul francez al geografiei moderne, a Școlii franceze de Geopolitică și care a adus o contribuție semnificativă în definirea și cercetarea conceptului de regiune a fost Paul Vidal de la Blache.

În evoluția conceptului de regiune amintim secolul XX în care se acordă o atenție deosebită a noțiunii de *regiune istorică*. Acest nou concept s-a născut o dată cu geneza și evoluția peisajelor (mai ales cele rurale, analizate în termeni de permanență), a căror extensiune era stabilită intuitiv. Acest secol este marcat de Școala germană Kulturlandschaft.

Mijlocul secolului al XX-lea aduce înnoirea conceptuală a noțiunii de regiune în contextul dat de conștientizarea efectelor evoluției orașelor mari și a nevoilor social-economice. Precursori au fost Christaller, Reclus. În Franța este definită *regiunea polarizată*, având la bază combinarea factorilor pieței și

a factorilor de accesibilitate legați de nivelul serviciilor. O contribuție deosebită în definirea conceptului de regiune polarizată l-au avut: Boudeville, Peroux, Piatier. În Germania, studii ale ierarhizării nivelelor serviciilor către populația rezidentă au constituit baza stabilirii de *regiuni de amenajare*. O critică adusă regiunilor de amenajare a fost faptul că nu aveau un caracter dinamic. Regiunile de amenajare au fost puse în evidență prin construirea de modele regionale definite de evoluția tramelor industriale și urbane, cum de pildă amintim modelele: renan, parizian, periferic.

Sintetizând cele prezentate mai sus, putem distinge mai multe etape în evoluția conceptului de regiune:

- Etapa conceptului de *regiune omogenă*, începând de la sfârșitul secolului XIX – 1950
- Etapa conceptului de *regiune funcțională*, polarizată sau regiune nodală, faze incipiente la începutul secolului XX, 1950-1980
- *Regiunea sistem*

## 7.2 Rețeaua actuală de localități

În urma analizei pe baza datelor din 2008 a evidenței unităților administrativ-teritoriale, pe teritoriul Regiunii Centru sunt 20 de municipii (6 dintre acestea fiind și reședințe de județ), 37 de orașe și 357 de comune.

Considerate jucători cheie într-o economie competitivă bazată pe cunoaștere și crearea de prosperitate, orașele prin funcțiile sale sunt centre de polarizare pentru localitățile rurale din vecinătate. La nivelul regiunii Centru rețeaua de localități urbane este echilibrată, excepție făcând județul Covasna. Repartiția orașelor în funcție de județele regiunii este ilustrată în tabelul de mai jos, existând 3 județe cu un număr maxim de 11 orașe (Alba, Mureș și Sibiu), iar la polul opus cu 5 orașe fiind județul Covasna.

Județul	Municipiu	Oraș
ALBA	Aiud	Abrud
	Alba Iulia	Baia de Arieș
	Blaj	Câmpeni
	Sebeș	Cugir
		Ocna Mureș
		Teiuș
		Zlatna
BRAȘOV	Brașov	Ghimbav
	Codlea	Predeal
	Făgăraș	Râșnov
	Săcele	Rupea
		Victoria
		Zărnești
COVASNA	Sfântu Gheorghe	Baraolt
	Târgu Secuiesc	Covasna
		Întorsura Buzăului
HARGHITA	Gheorgheni	Băile Tușnad
	Miercurea Ciuc	Bălan
	Odorheiu Secuiesc	Borsec
	Toplița	Cristuru Secuiesc
		Vlăhița
MUREȘ	Reghin	Iernut
	Sighișoara	Luduș
	Târgu Mureș	Miercurea Nirajului
	Târnăveni	Sângeorgiu de Pădure



		Sărmașu
		Sovata
		Ungheni
SIBIU	Mediaș	Agnita
	Sibiu	Avrig
		Cisnădie
		Copșa Mică
		Dumbrăveni
		Miercurea Sibiului
		Ocna Sibiului
		Săliște
		Tâlmaci

*Tabel 1 Situația orașelor din Regiunea Centru în anul 2008*

### **7.3 Elaborarea conceptului de analiză a unui sistem de așezări la nivel regional**

Analiza sistemului de așezări la nivel regional trebuie să aibă la bază identificarea indicatorilor și a relațiilor dintre acești în funcție de cele 3 mari elemente componente: teritoriul, populația și activitățile economice.

Pornind de la premisa că majoritatea datelor și a informațiilor au o referință spațială, cel mai eficient instrument de analiză a sistemului de așezări este definirea unei baze de date geospațiale care să permită atât accesul facil la date și informații cât și identificarea unor fenomene sau tendințe de evoluție.

Între teritoriu, populație și activitățile economice există o serie de legături directe și indirecte ce pot fi analizate prin intermediul unor seturi de indicatori statistici și date geospațiale. De pildă, dezvoltarea unor activități economice depinde de potențialul natural al locului și a populației, popularea unor teritorii geografice este influențată direct de accesibilitatea reliefului și resursele naturale.

Elaborarea conceptului de analiză a sistemului de așezări a avut la bază analiza unor seturi de indicatori pentru cele 3 elemente componente ce influențează direct sau indirect dinamica, funcționalitatea și dezvoltarea așezărilor de la nivel local până la cel regional și chiar național.

În graficul de mai jos au fost trecute în revistă domeniile de analiză a celor 3 elemente ale sistemului de așezări, domenii care vor fi prezentate în detaliu prin Fig. 9, Fig. 10 și Fig. 11. Principiul de bază a fost identificarea acelor indicatori care pot genera informații referitoare la realitatea teritorială, dinamica și tendințele de evoluție ale așezărilor. Obținerea informațiilor în urma aplicării modelului conceptual de analiză a sistemului de așezări pot constitui un suport în elaborarea scenariilor de dezvoltare la nivel de regiune.

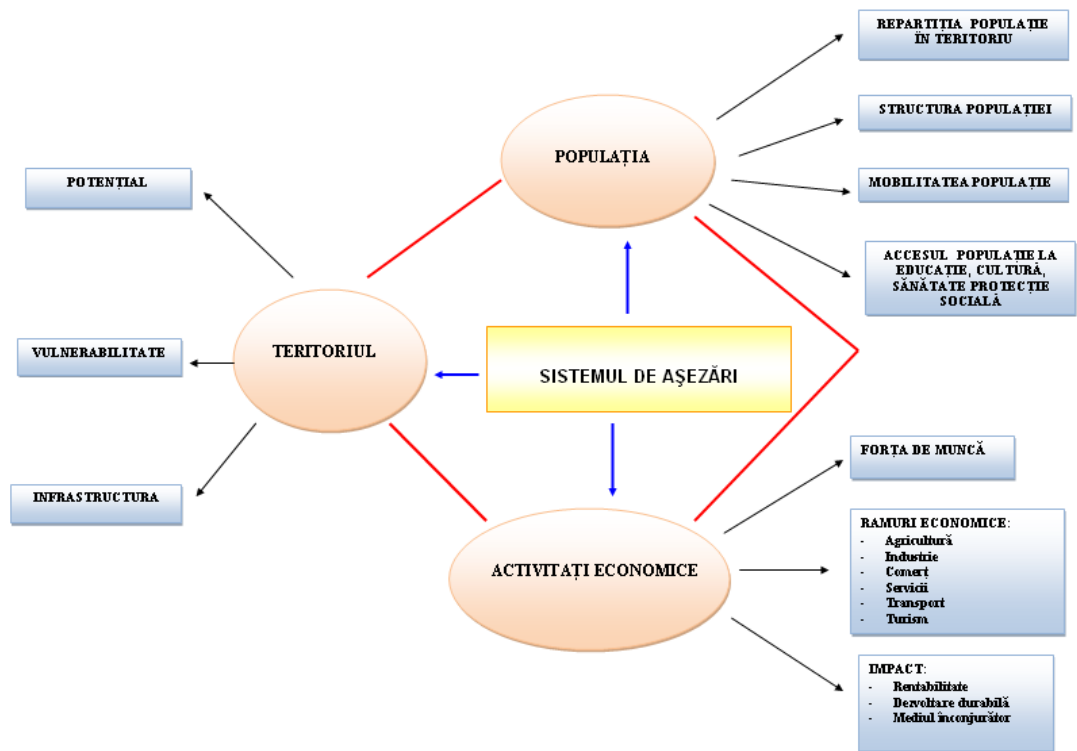


Fig. 8 Elementele unui sistem de așezări

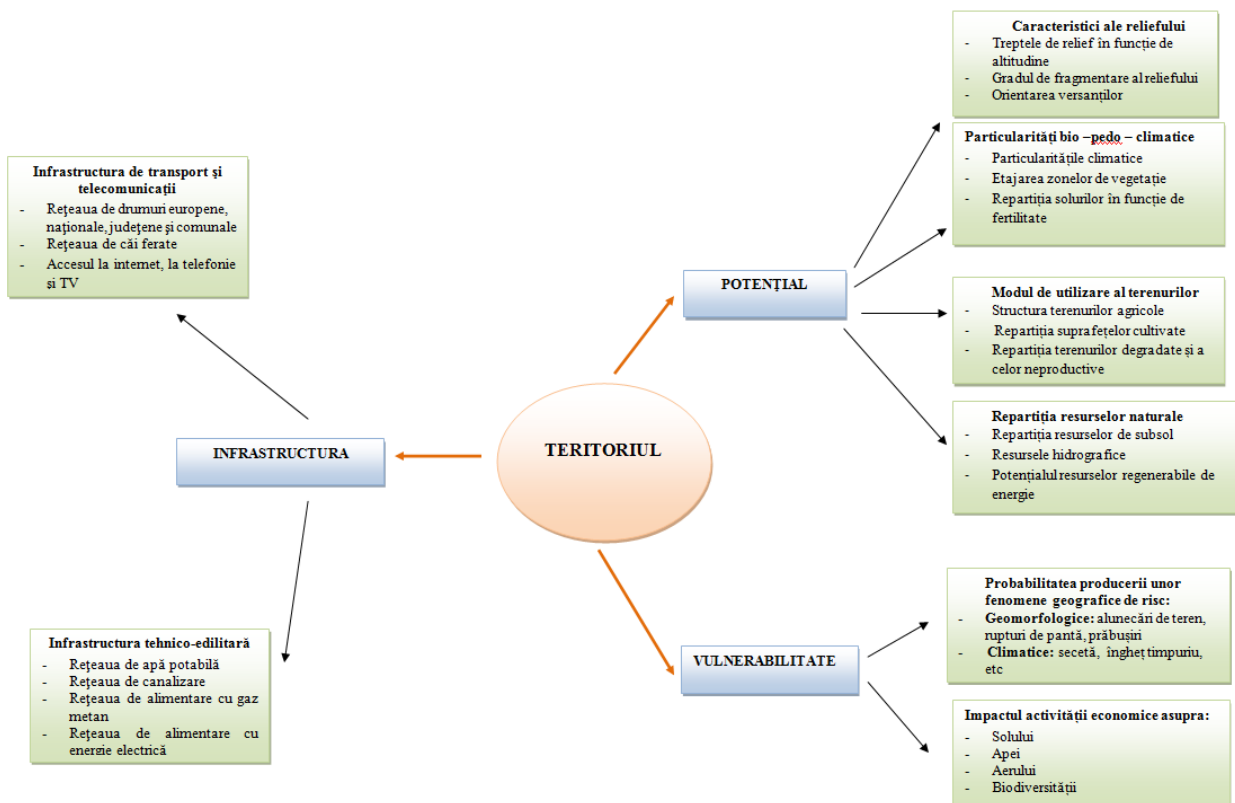


Fig. 9 Indicatori relevanți în analiza populației, cel mai dinamic element al sistemului de așezări

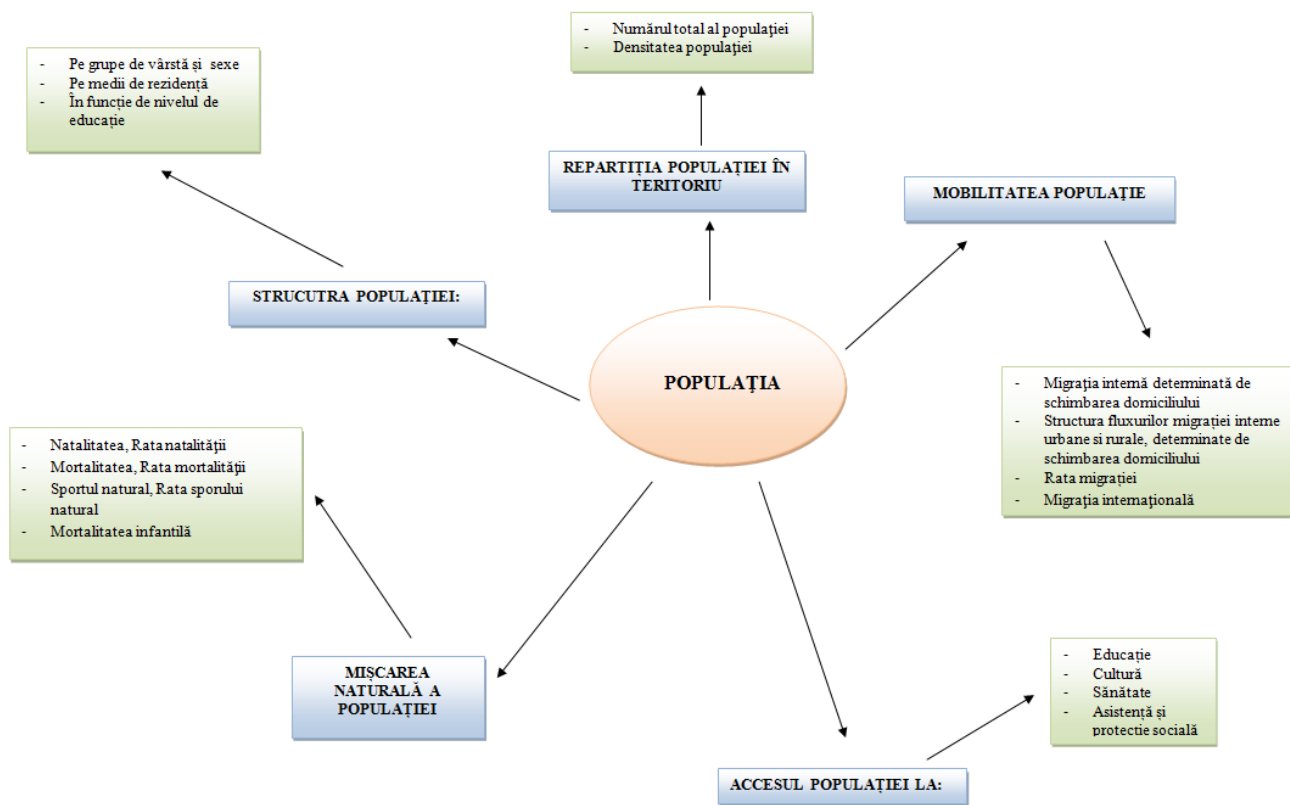


Fig. 10 Indicatori relevanți în analiza teritoriului, element al sistemului de așezări

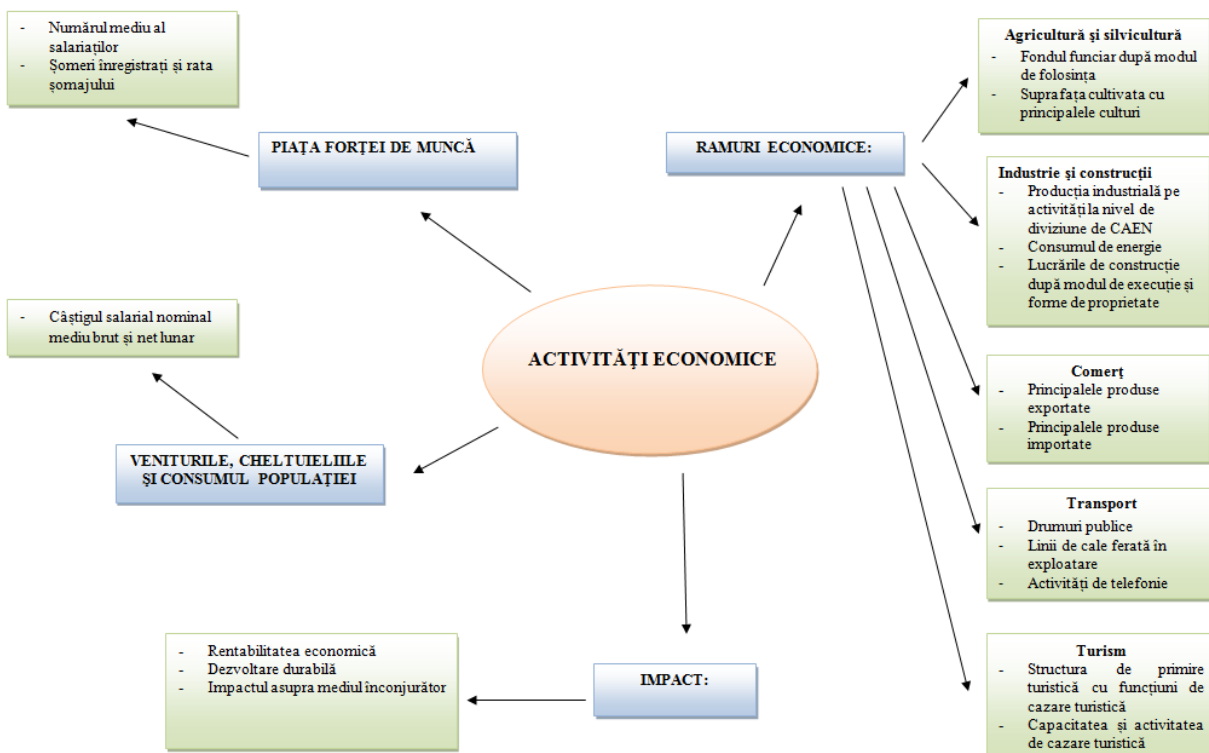


Fig. 11 Indicatori relevanți în analiza activităților economice, element dinamic al sistemului de așezări

## 7.4 Analiza elementelor sistemului de aşezări la nivelul Regiunii Centru şi judeţele componente

### 7.4.1 Teritoriul

Situat în centrul României, teritoriul Regiunii Centru ocupă o suprafaţă de 34.100 km<sup>2</sup>, reprezentând 14,3% din suprafaţa ţării. Prin poziţia sa geografică, realizează conexiuni cu 6 din celelalte 7 regiuni de dezvoltare, înregistrându-se distanţe aproximativ egale din zona ei centrală până la punctele de trecere a frontierelor.

Particularităţile fizico-geografice (relief, soluri, climă, hidrografie, vegetaţie) au influenţat direct formarea şi dezvoltarea aşezărilor umane.

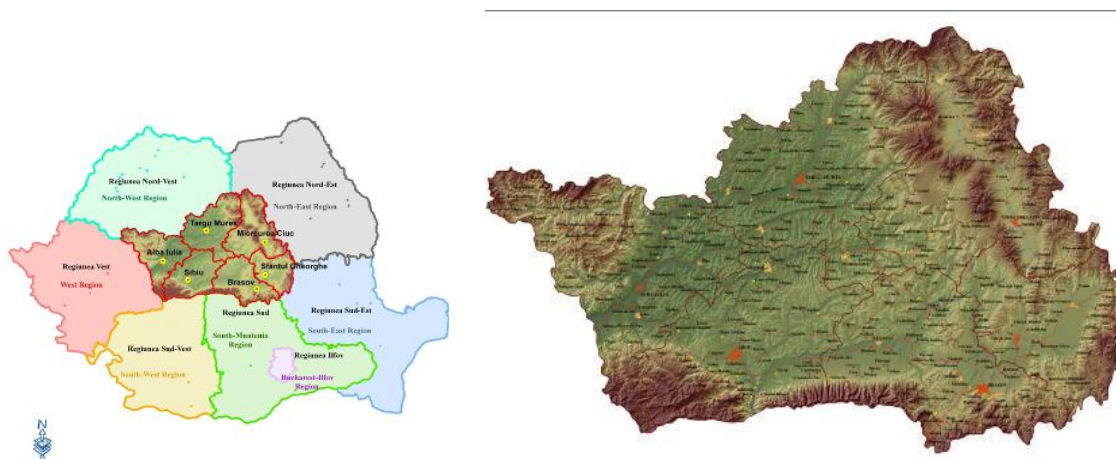


Fig. 12 Harta încadrării administrative a Regiunii Centru şi configuraţia relieful acesteia

#### a. Potenţialul geografic al teritoriului

Prin poziţie, orientare, altitudine, fragmentare, accesibilitate, relieful prezentând o serie de particularităţi, jucând un rol esenţial în formarea, organizarea şi dezvoltarea aşezărilor.

Din punct de vedere geografic, Regiunea Centru se caracterizează printr-un relief variat (munţi, depresiuni intramontane, culoare depresionare, dealuri, podişuri cu aspect de platou, etc) cu dispunere concentrică în funcţie de principalele trepte altimetrice, imprimând o fizionomie aparte. Relieful Regiunii Centru cuprinde părţi însemnate din cele trei ramuri ale Carpaţilor Româneşti, şi Depresiunea Colinară a Transilvaniei.

Zona montană se întinde pe 47% din suprafaţa Regiunii Centru, ocupând părţile de est, sud şi vest ale regiunii. Pe teritoriul Regiunii Centru, la limita cu Regiunea Sud, se găseşte al doilea vârf din România: Vf. Negoiu (2535 m) situat în masivul Făgăraş. În urma evoluţiei tectonice şi structurale, dar şi a modelării subaerene s-a definitivat relieful carpatic, fiind încadrat în categoria munţilor mici şi mijlocii, având în câteva locuri altitudini ce depăşesc 2500 de metri. Cu toate că zona montană ocupă aproape jumătate din suprafaţa Regiunii Centru, particularităţile climatice şi accesibilitatea reliefului a permis umanizarea în partea vestică şi nord/vestică a regiunii până la altitudini ce depăşesc 1100 m (Munţii Apuseni).

Fără a atinge anvergura morfogenetică a proceselor naturale, intervenţiile antropice au fost şi mai ales au devenit în timp destul de puternice, atât în munţii propriu-zişi cât şi, mai ales, în depresiunile intramontane. Forme de relief antropice sunt specifice, în primul rând, ariilor de extracţie, unde excavaţii la zi sau forme negative rezultate din prăbuşiri, în unele arii cu exploatare subterane, se asociază cu acumulări de tip haldă. De asemenea, nivelări, taluzări, tasări secundare s-au produs în ariile locuite,

succesiuni de baraje masive fragmentează văile amenajate în scopuri hidroenergetice complexe, iar rețelele de drumuri sunt însoțite de debleuri și rambleuri.

Zona colinară este bine definită de Depresiunea Colinară a Transilvaniei care este și cea mai mare depresiune din interiorul arcului carpatic. Este mărginită de cele trei ramuri carpatice, care își iau numele după poziția față de aceasta zonă depresionară: Carpații Orientali (în est), Carpații Meridionali (în sud) și Carpații Occidentali (în vest). Datorită evoluției și structurii geologice, depresiunea colinară a Transilvaniei este formată din două zone relativ concentrice, diferite:

- zona centrală prezintă un relief aproape orizontal și domol asemănător unui relief de podiș (Podișul Transilvaniei)
- zona marginală aflată la contactul cu aria montană este formată din depresiunii submontane (în vest și sud) sau o succesiune de depresiuni și dealuri (în est), asemănătoare Subcarpaților, de unde și denumirea de Subcarpații Transilvaniei

Datorită poziției în teritoriul României și a Europei, climatul temperat continental al Regiunii Centru este nuanțat de influențele climatice exterioare. Pe cea mai mare suprafața din regiune se resimt influențele climatice vestice (Munții Apuseni și Depresiunea Colinară a Transilvaniei), pe o fâșie îngustă din partea de nord a Carpaților Orientali, în timpul iernii sunt prezente influențele baltice. Alitudinea Carpaților Meridionali și Orientali joacă un rol de barare în calea influențelor de ariditate ce vin dinspre estul Europei.

Factorii geografici joacă un rol esențial în identificarea particularităților climatice. Principalul factor care influențează distribuția parametrilor climatici îl constituie relieful. Dintre caracteristicile fizice de bază ale reliefului (altitudinea, orientarea versanților în raport cu poziția Soarelui și cu deplasarea maselor de aer, tipul formei de relief, structura petrografică) altitudinea se dovedește a avea rolul cel mai important în distribuția parametrilor climatici.

În funcție de altitudine în Regiunea Centru se disting două mari etaje climatice: de dealuri și podișuri și de munte. În tabelul de mai jos sunt enumerate atât unitățile de relief în cuprinsul cărora întâlnim topoclimate complexe dar și principalele tipuri de topoclimate specifice celor două etaje climatice din Regiunea Centru.

Etajul climatic	Unitatea de relief	Topoclimate complexe in:	Topoclimate de:
<b>De dealuri si podișuri:</b> <i>joase:</i> <300-500m <i>înalte:</i> 500-800m	Depresiunea Colinara a Transilvaniei	Culoarul Mureșului	- luncă și vale - culoare - terase - piemonturi - cueste
		Câmpia Transilvaniei	
		Depresiunile din sudul și estul Transilvaniei	
		Podișul Târnavelor	
<b>De munte:</b> <i>joși:</i> 800-1200m (Carpații Occidentali) 800-1700m (Carpații Orientali și Meridionali) <i>înalti:</i> >1700m (Carpații Orientali) >1900m (Carpații Meridionali)	Carpații Occidentali (Munții Apuseni)	Munții Bihor - Vlădeasa	- văi înguste - văi largi - defileu, culoar, chei - piemonturi - creste alpine - culmi muntoase principale și secundare - versanți adăpostiți față de circulația de vest - versanți cu expunere sudică - versanți cu expunere nordică
		Muntele Mare	
	Carpații Meridionali	Munții Făgăraș	
	Carpații Orientali	Munții Călimani (S)	
		Munții Harghita-Baraolt	
		Depresiunea Giurgeu-Ciuc	
		Depresiunea Brașov	

Tabel 2 Particularitățile climatice ale Regiunii Centru

Hidrografia Regiunii Centru este reprezentată de suprafețe importante din bazinul hidrografic al râurilor Mureș și Olt. Din punct de vedere hidrologic, Carpații constituie zona de obârșie și alimentare cu

apă pentru toate râurile principale de pe teritoriul țării. Scurgerea atinge, pentru zonele înalte, cele mai ridicate valori primăvara, mai timpuriu în Carpații Occidentali (februarie, martie, aprilie) și mai târziu în restul ramurilor carpatice (martie, aprilie, mai și chiar iunie). Debitul cel mai mare al râurilor se înregistrează tot primăvara, când de obicei topirea zăpezii se suprapune cu ploile de primăvara. Debitul bogat și constant, în mare parte, ca și panta mare a profilelor longitudinale sunt caracteristici care determina potențialul hidroenergetic ridicat al râurilor carpatice. În plus, necesitățile de apă pentru alimentarea localităților, a unitarilor economice și pentru irigații, paralel cu nevoia regularizării nivelului râurilor, dau acumulărilor de apă din marile bazine artificiale montane funcții economice foarte complexe. Două sisteme hidrografice importante, Mureșul și Oltul, oferă un potențial hidroenergetic care poate fi valorificat în zonele unde relieful se caracterizează prin pante accentuate (peste 7 grade), debitul acestor râuri și a afluenților săi depășind 60-70 m<sup>3</sup>/s. În zona Munților Apuseni, cel mai important râu din punct de vedere al valorificării potențialului hidroenergetic este Arieșul, debitul mediu fiind de 23.5 m<sup>3</sup>/s.

Varietatea formelor și treptelor de relief precum și complexitatea climatului Regiunii Centru sunt principalii factori care contribuie la formarea și etajarea solurilor. Pe baza conținutului de humus se pot identifica clase de soluri în funcție de fertilitate. Cele mai fertile soluri pretabile în special pentru cereale sunt cele din clasa molisoluri, specifice zonelor de câmpie cu altitudini sub 300 de metri.

Resursele naturale ale Regiunii Centru sunt diverse și includ importante rezerve de gaze naturale în Podișul Transilvaniei, sare, minereuri neferoase complexe (inclusiv aur) în Munții Apuseni și la Bălan, roci de construcții (bazalt, andezit, marmură, travertin), mici depozite de cărbune inferior (zona Baraolt) și numeroase izvoare de apă minerală. În afara resurselor subsolului, Regiunea Centru dispune de un remarcabil potențial hidroenergetic și de un valoros potențial forestier (pădurile și suprafețele împădurite ocupă peste o treime din suprafața regiunii). Datorită elementelor de unicitate, mai multe areale din Regiunea Centru au fost declarate, prin lege, arii naturale protejate. Printre cele mai importante arii protejate se numără Parcul Național Piatra Craiului, Parcul Național Cheile Bicazului - Hășmaș, Parcul Național Călimani și Parcul Natural Apuseni

Particularitățile geografice ale Regiunii Centru reprezentate spațial prin hărți tematice:



Figura 13 Harta hipsometrică

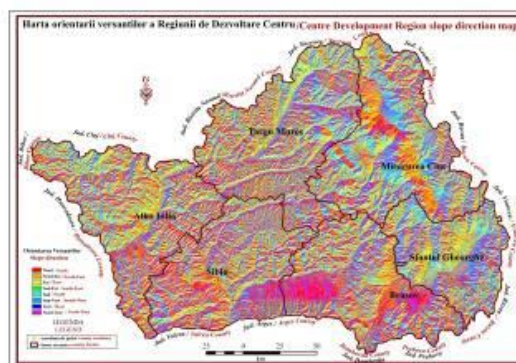


Figura 14 Harta orientării versanților

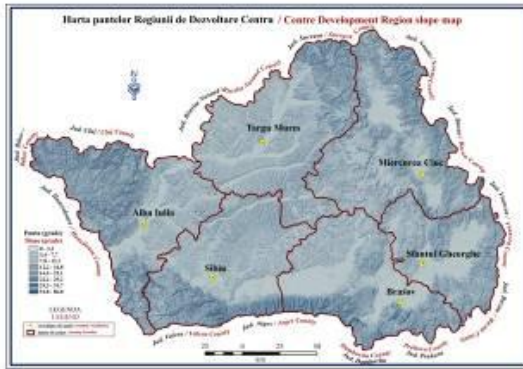


Figura 15 Harta pantelor

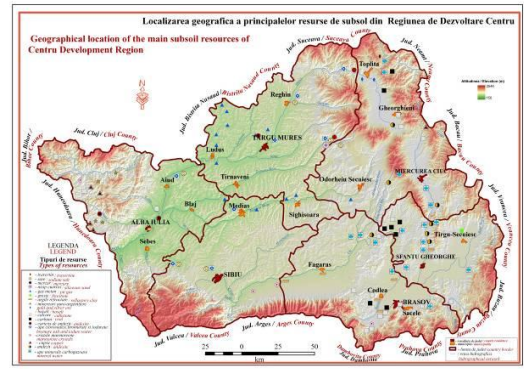


Figura 16 Harta resurselor de subsol



Figura 17 Harta vitezei vânturilor

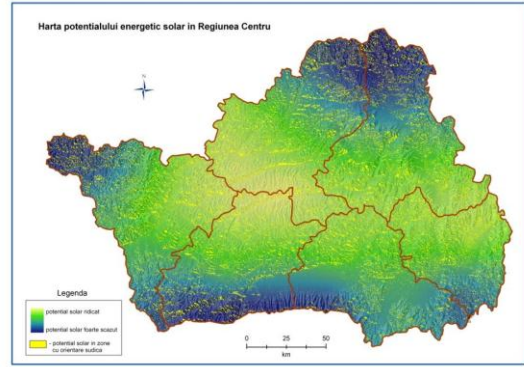


Figura 18 Harta potențialului solar



Figura 19 Harta hidrografică

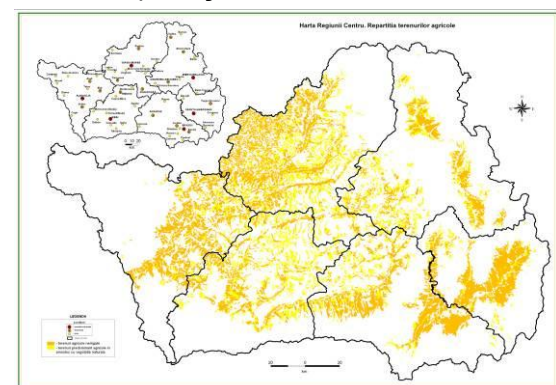


Figura 20 Harta repartiției terenurilor arabile

**b. Vulnerabilitatea teritoriului**

**c. Infrastructura și echiparea teritoriului**

La nivelul Regiunii Centru lungimea totală a rețelei de drumuri publice este de 10.714 de kilometri, dintre care modernizate 2.788 de kilometri. Conform datelor statistice aferente anului 2008 la nivel regional densitatea drumurilor publice pe 100 km<sup>2</sup> teritoriu este de 31.4 km/km<sup>2</sup>, cea mai mare densitate fiind în județul Alba (42,8 km/km<sup>2</sup>).

Regiunea de dezvoltare Județul	Drumuri publice - total	din care:		Drumuri naționale	Din total drumuri publice:					Densitatea drumurilor publice pe 100 km <sup>2</sup> teritoriu
		Modernizate	Cu îmbrăcămîni ușoare rutiere		din care:		Drumuri județene și comunale	din care:		
					Modernizate	Cu îmbrăcămîni ușoare		Modernizate	Cu îmbrăcămîni ușoare	
Centru	10714	2788	2809	2262	2137	68	8452	651	2741	31.4
Alba	2671	513	476	450	391	32	2221	122	444	42.8
Brașov	1591	700	310	426	398	22	1165	302	288	29.7
Covasna	840	315	275	270	244	2	570	71	273	22.6
Harghita	1915	523	435	444	440	4	1471	83	431	28.8
Mureș	2095	422	755	412	404	8	1683	18	747	31.2
Sibiu	1602	315	558	260	260	-	1342	55	558	29.5

Tabel 3. Lungimea drumurilor publice și situația acestora la nivelul Regiunii Centru și județele componente la 31 decembrie 2008

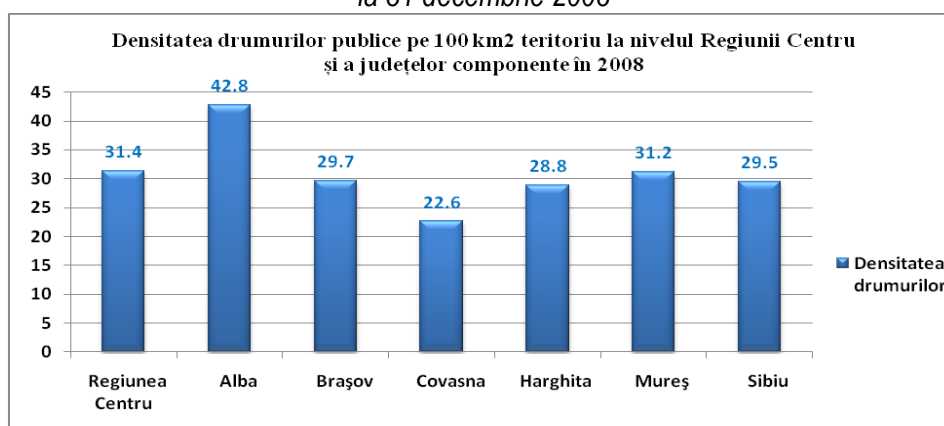


Fig. 21 Densitatea drumurilor publice pe 100 km<sup>2</sup> teritoriu la nivelul Regiunii Centru și județele componente în 2008 (km/km<sup>2</sup>)

Regiunea de dezvoltare Județul	Total	din care: electrificate	Din care:				Densitatea liniilor pe 1000 km <sup>2</sup> teritoriu
			Linii cu ecartament normal			Linii cu ecartament larg	
			Total	Cu o cale	Cu două căi		
Centru	1337	669	1336	1016	320	-	39.2
Alba	230	136	230	91	139	-	36.8
Brașov	354	184	354	219	135	-	66.0
Covasna	116	44	116	116	-	-	31.3
Harghita	209	174	209	207	2	-	31.5
Mureș	283	87	282	282	-	-	42.2
Sibiu	145	44	145	101	44	-	26.7

Tabel 4 Lungimea și tipologia liniilor de cale ferată în exploatare la nivelul Regiunii Centru și județele componente la 31 decembrie 2008

#### d. Modul de utilizare al terenurilor

Analizând potențialul și modul de utilizare al terenurilor la nivelul Regiunii Centru s-a constatat că cea mai mare pondere este dată de suprafața agricolă (56,07 %), urmată de păduri și ariile cu vegetație forestieră (36,53%). În structura suprafeței agricole, terenurile arabile ocupă cel mai mare procent (40,34%), la polul opus fiind viile și pepinierele viticole (0,45%).



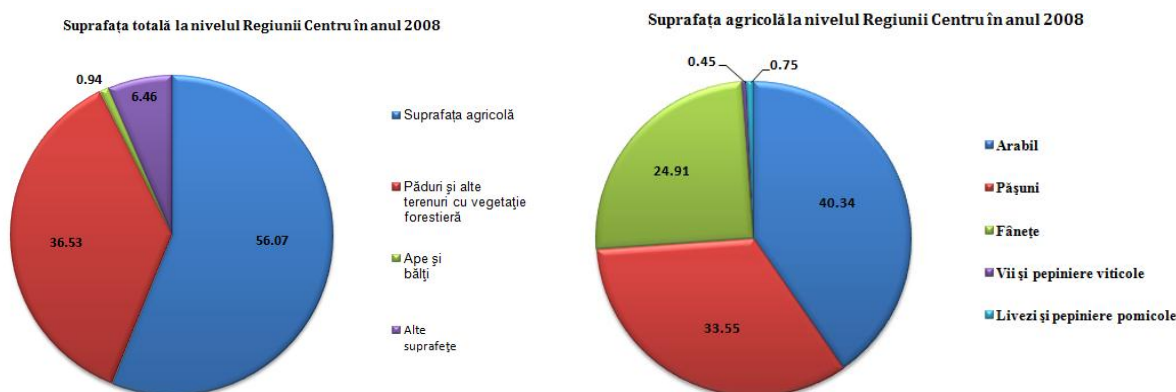


Fig. 22 Modul de utilizare al terenurilor în Regiunea Centru în anul 2008

Conform datelor statistice aferente anului 2008, suprafața totală cultivată la nivel regional este de 529.973 ha din care 525.720 ha este proprietate majoritar privată. La nivel județean cea mai mare pondere suprafață cultivată a Regiunii Centru a fost în județul Mureș – 30,96% (164065 ha), iar cea mai mică în județul Sibiu – 10,02% (53124 ha).

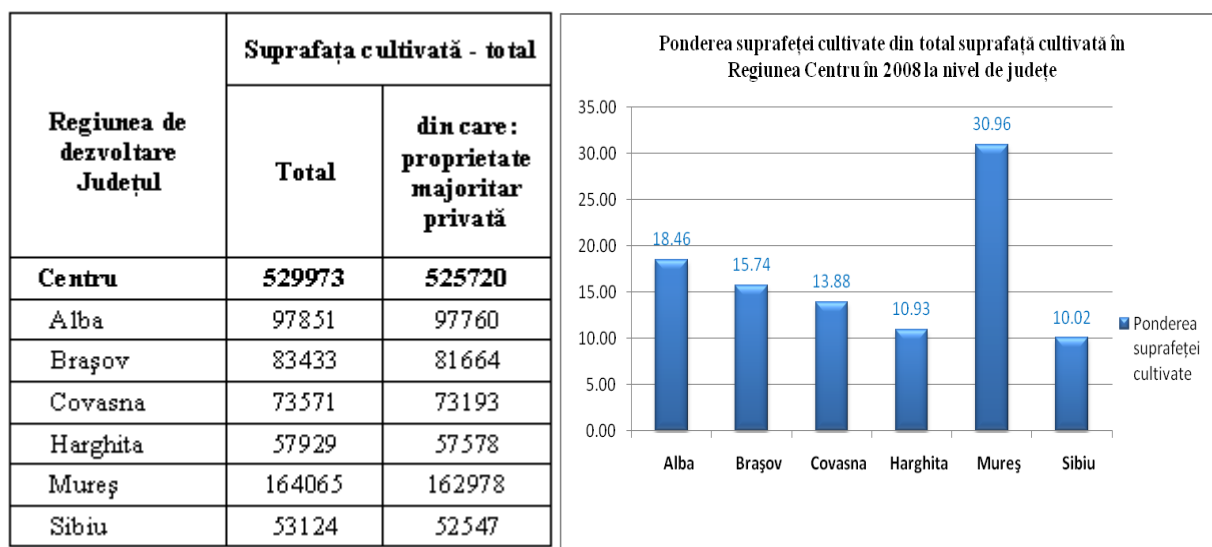


Fig. 23 Ponderea și suprafața cultivată în anul 2008 în Regiunea centru și județele componente

## 7.4.2 Populația

Cel mai dinamic element al unui sistem de așezări, populația Regiunii Centru a înregistrat o creștere continuă din 1930 până în 1992.

Regiunea de dezvoltare Județul	Numărul locuitorilor la:						
	29 decembrie	25 ianuarie	21 februarie	15 martie	5 ianuarie	7 ianuarie	18 martie
	1930	1948	1956	1966	1977	1992	2002
<b>Regiunea Centru</b>	<b>1747458</b>	<b>1874078</b>	<b>2077162</b>	<b>2261082</b>	<b>2604814</b>	<b>2701697</b>	<b>2523021</b>
<b>Alba</b>	<b>346582</b>	<b>361062</b>	<b>370800</b>	<b>382786</b>	<b>409634</b>	<b>413919</b>	<b>382747</b>
<b>Brașov</b>	<b>265414</b>	<b>300836</b>	<b>373941</b>	<b>442692</b>	<b>582863</b>	<b>643261</b>	<b>589028</b>

<b>Covasna</b>	152563	157166	172509	176858	199017	233256	222449
<b>Harghita</b>	250194	258495	273964	282392	326310	348335	326222
<b>Mureș</b>	425721	461403	513261	561598	605345	610053	580851
<b>Sibiu</b>	306984	335116	372687	414756	481645	452873	421724

Tabel 1. Numărul de locuitori la nivelul Regiunii Centru și județele componente la recensăminte

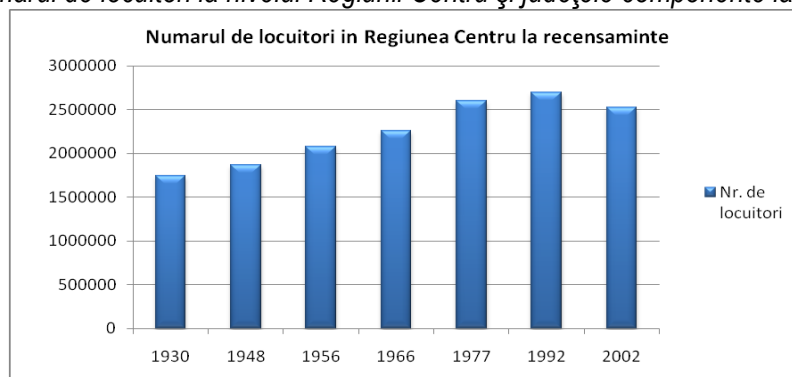
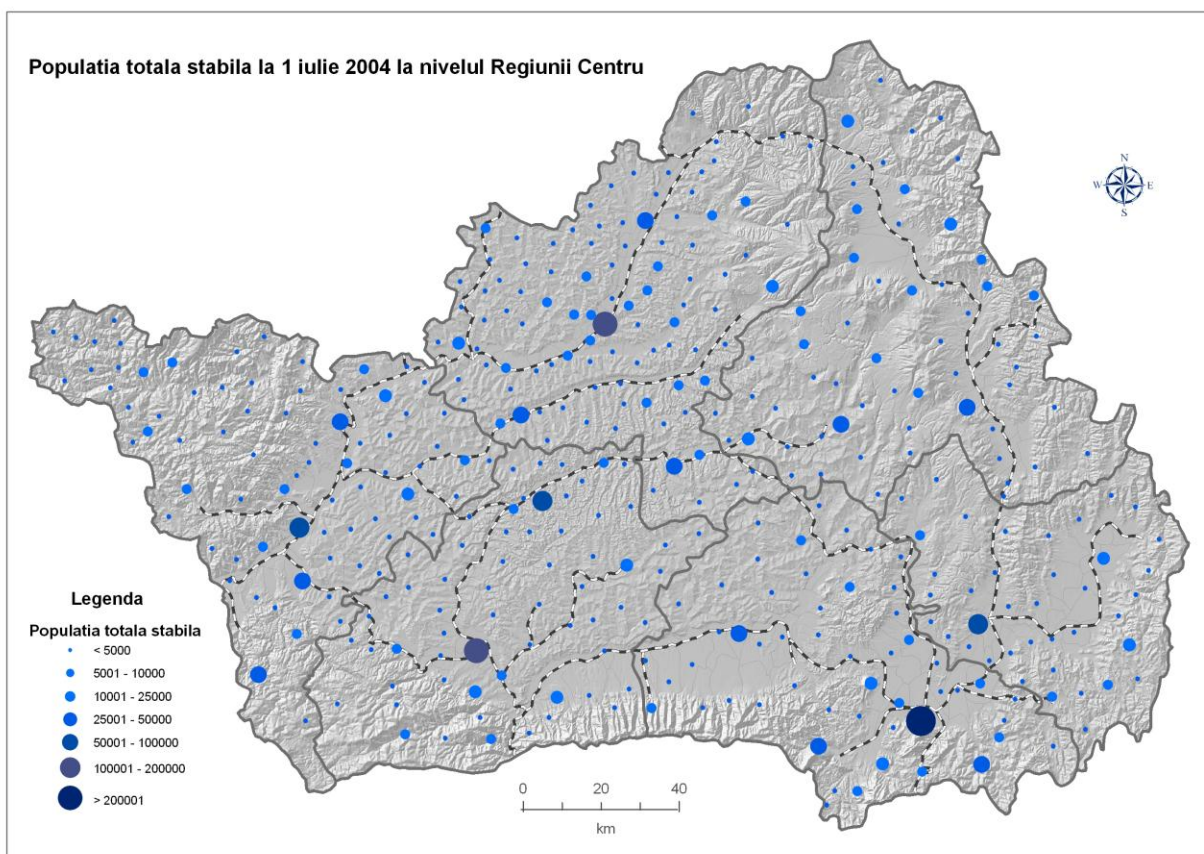


Fig. X Numărul de locuitori in Regiunea Centru la recensăminte

Regiunea de dezvoltare Județul	Locuitori / km <sup>2</sup>						
	29 decembrie	25 ianuarie	21 februarie	15 martie	5 ianuarie	7 ianuarie	18 martie
	1930	1948	1956	1966	1977	1992	2002
<b>Regiunea Centru</b>	<b>51.2</b>	<b>55.0</b>	<b>60.9</b>	<b>66.3</b>	<b>76.4</b>	<b>79.2</b>	<b>74.0</b>
<b>Alba</b>	55.5	57.8	59.4	61.3	65.6	66.3	61.3
<b>Brașov</b>	49.5	56.1	69.7	82.5	108.7	119.9	109.8
<b>Covasna</b>	41.1	42.4	46.5	47.7	53.6	62.9	60.0
<b>Harghita</b>	37.7	38.9	41.3	42.5	49.2	52.5	49.1
<b>Mureș</b>	63.4	68.7	76.4	83.6	90.2	90.9	86.5
<b>Sibiu</b>	56.5	61.7	68.6	76.4	88.7	83.4	77.6

Tabel . X Densitatea populației în Regiunea Centru la recensăminte



*Fig. X Repartiția populației stabile la nivel de unitate administrativ-teritorială în 2004 în Regiunea Centru*

La sfârșitul anului 2009 numărul populației Regiunii Centru era de 2 524 418 locuitori, densitatea acestuia fiind de 74 loc./ kmp.

Structura pe grupe de vârstă a populației regiunii este similară cu cea înregistrată la nivel național: 0-14 ani (15,4%), 15-64 ani (70,5%), 65 ani și peste (14,1%). Raportat la media națională, Regiunea Centru are un nivel ridicat de urbanizare: 59,4%. Majoritatea orașelor au sub 20 000 locuitori, un singur oraș – Brașovul – are populația de peste 200 000 locuitori, iar două - Sibiu și Târgu Mureș - au între 100 000 și 200 000 locuitori.

Regiunea de dezvoltare Județul	Urban			Rural			În procente față de total	
	Ambele sexe	Masculin	Feminin	Ambele sexe	Masculin	Feminin	Urban	Rural
<b>Regiunea Centru</b>	<b>1500085</b>	<b>722517</b>	<b>777568</b>	<b>1023425</b>	<b>512931</b>	<b>510494</b>	<b>59.4</b>	<b>40.6</b>
<b>Alba</b>	218159	105838	112321	155769	78706	77063	58.3	41.7
<b>Brașov</b>	440701	212064	228637	155941	78132	77809	73.9	26.1
<b>Covasna</b>	111560	53766	57794	111418	55912	55506	50.0	50.0
<b>Harghita</b>	142498	69249	73249	182591	91627	90964	43.8	56.2
<b>Mureș</b>	303335	145715	157620	277932	138636	139296	52.2	47.8
<b>Sibiu</b>	283832	135885	147947	139774	69918	69856	67.0	33.0

*Tabel 2. Structura populației pe medii de rezidență la nivelul Regiunii Centru și a județelor componente în anul 2008*

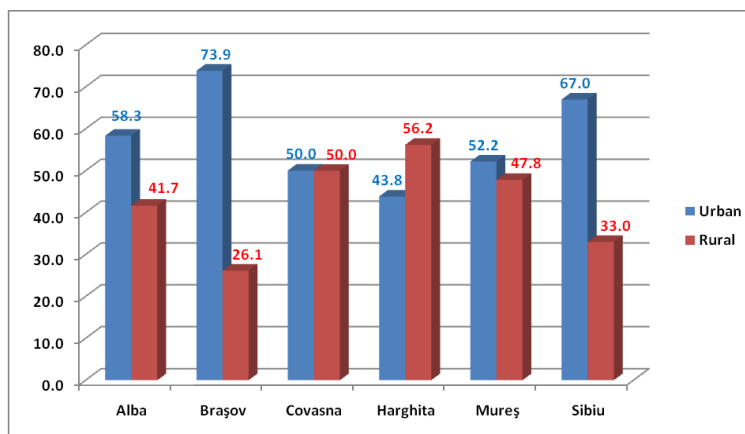


Fig. X Structura populaţiei pe medii rezidenţiale la nivelul judeţelor din Regiunea Centru în anul 2008 (procente)

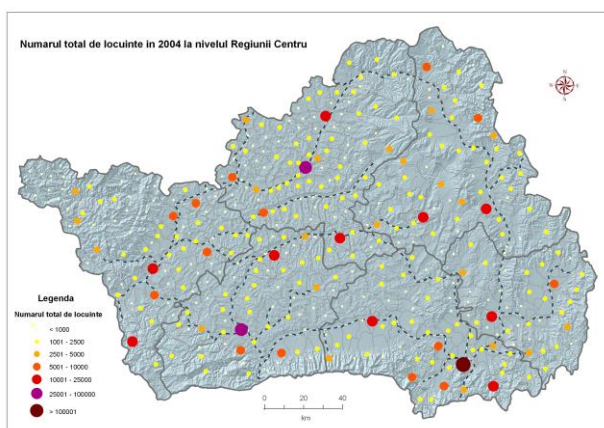


Fig. Numărul de locuinţe în 2004

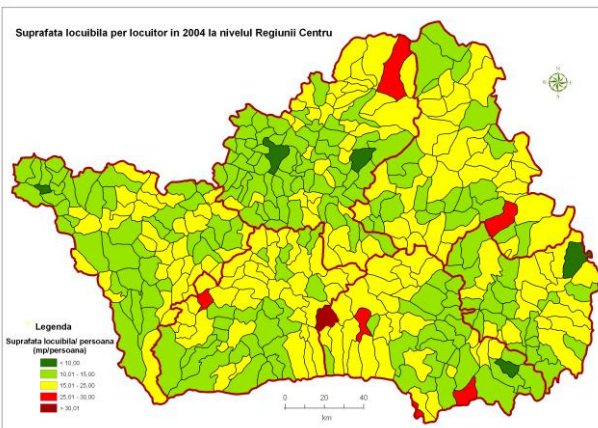
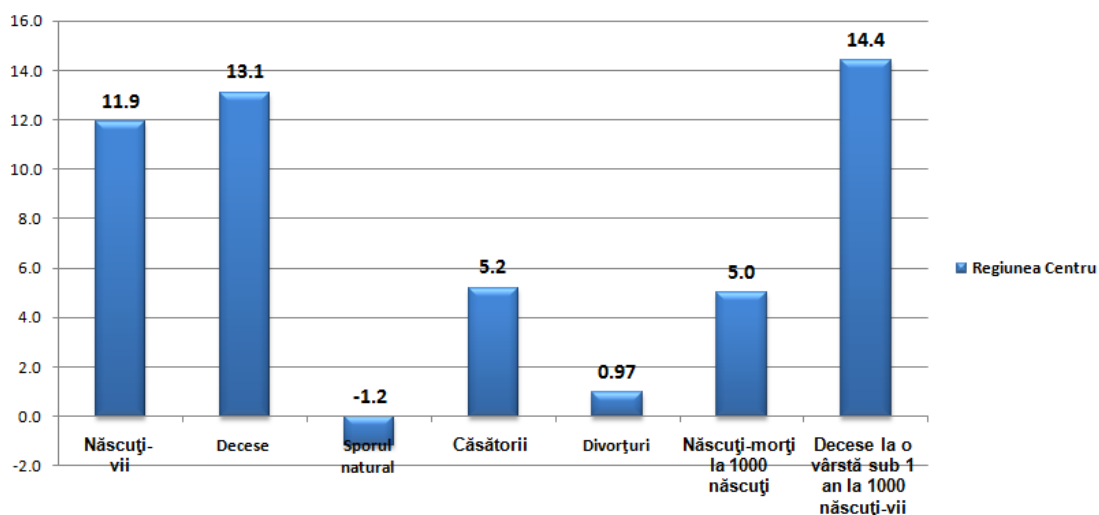


Fig. Suprafaţa locuibilă per locuitor în 2004

Caracteristica principală a populaţiei Regiunii Centru este diversitatea, atât din punct de vedere etnic, lingvistic cât şi religios. În funcţie de etnie, românii formează 65,3% din totalul populaţiei regiunii, maghiarii 29,9%, romii 4%, germanii 0,6%. Maghiarii sunt localizaţi în special în partea de est a regiunii (judeţele Harghita şi Covasna formează majoritatea populaţiei), romii au o pondere mai ridicată în partea centrală a regiunii, iar germanii sunt prezenţi în număr mai mare în câteva localităţi din sudul regiunii.

Una din cele mai importante trăsături ale Regiunii Centru este multiculturalismul fiind considerat şi unul din atuurile acesteia. De la un trecut adesea conflictual s-a ajuns, în zilele noastre, la un mod exemplar de convieţuire şi colaborare interetnică. Interesant este faptul că fiecare din cele trei grupuri etnice „istorice” (românii, maghiarii, germanii) a ştiut să-şi păstreze nealterată identitatea etnică şi culturală. „Caracterul” german s-a impregnat atât de puternic asupra aşezărilor locuite odinioară de saşi încât stilul inconfundabil al acestor localităţi s-a păstrat chiar şi după diminuarea drastică a numărului de etnici germani prin emigrarea masivă din ultimele 3 decenii. Viaţa culturală deopotrivă a românilor şi maghiarilor este plină de efervescenţă şi este susţinută de numeroase instituţii culturale şi publicaţii în cele două limbi, de mass media scrisă şi electronică şi de instituţii de învăţământ la toate nivelurile.

Miscarea naturala a populatiei in Regiunea Centru in anul 2008



Macroregiunea Regiunea de dezvoltare Județul	Date absolute (număr)						
	Născuți-vii	Decese	Sporul natural	Căsătorii	Divorțuri	Născuți-morți	Decese la o vârstă sub 1 an la 1000 născuți-vii
Centru	27823	28049	-226	16345	3802	124	292
Alba	3492	4459	-967	2399	618	14	44
Brașov	6673	5956	717	4194	890	22	64
Covasna	2530	2523	7	1312	326	12	21
Harghita	3729	3714	15	1745	372	20	42
Mureș	6670	6858	-188	3574	880	26	77
Sibiu	4729	4539	190	3121	716	30	44

Tabel. Mișcarea naturală a populației în Regiunea Centru și județele componente în anul 2008 – date absolute

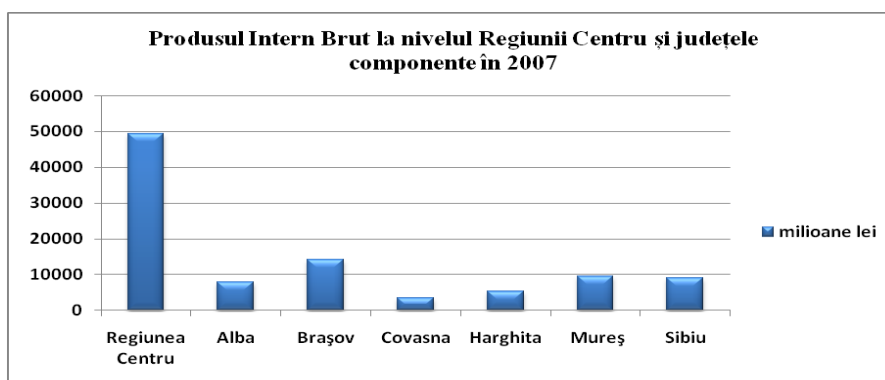
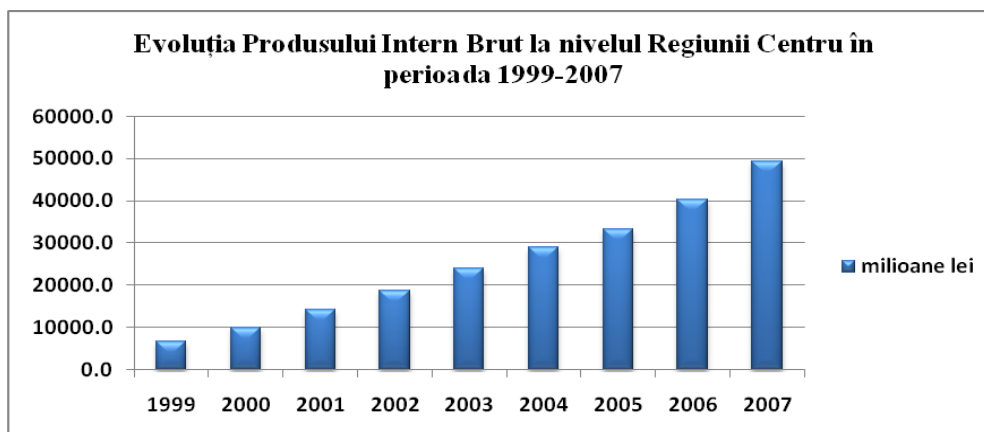
Macroregiunea Regiunea de dezvoltare Județul	Rate (la 1000 locuitori)						Decese la o vârstă sub 1 an la 1000 născuți-vii
	Născuți-vii	Decese	Sporul natural	Căsătorii	Divorțuri	Născuți-morți la 1000 născuți (vii+morți)	
Centru	11.0	11.1	-0.1	6.5	1.51	4.0	7.4
Alba	9.3	11.8	-2.5	6.4	1.64	3.8	11.9
Brașov	11.2	10.0	1.2	7.1	1.50	2.4	6.9
Covasna	11.3	11.3	0.0	5.9	1.45	5.0	5.9
Harghita	11.4	11.4	0.0	5.4	1.14	3.8	8.2
Mureș	11.5	11.8	-0.3	6.1	1.51	4.6	7.1
Sibiu	11.2	10.8	0.4	7.4	1.70	5.7	5.7

Tabel. Mișcarea naturală a populației în Regiunea Centru și județele componente în anul 2008

### 7.4.3 Activitățile economice

O primă imagine cu privire la economia Regiunii Centru poate fi oferită prin analiza sintetică a indicatorilor principali. Astfel:

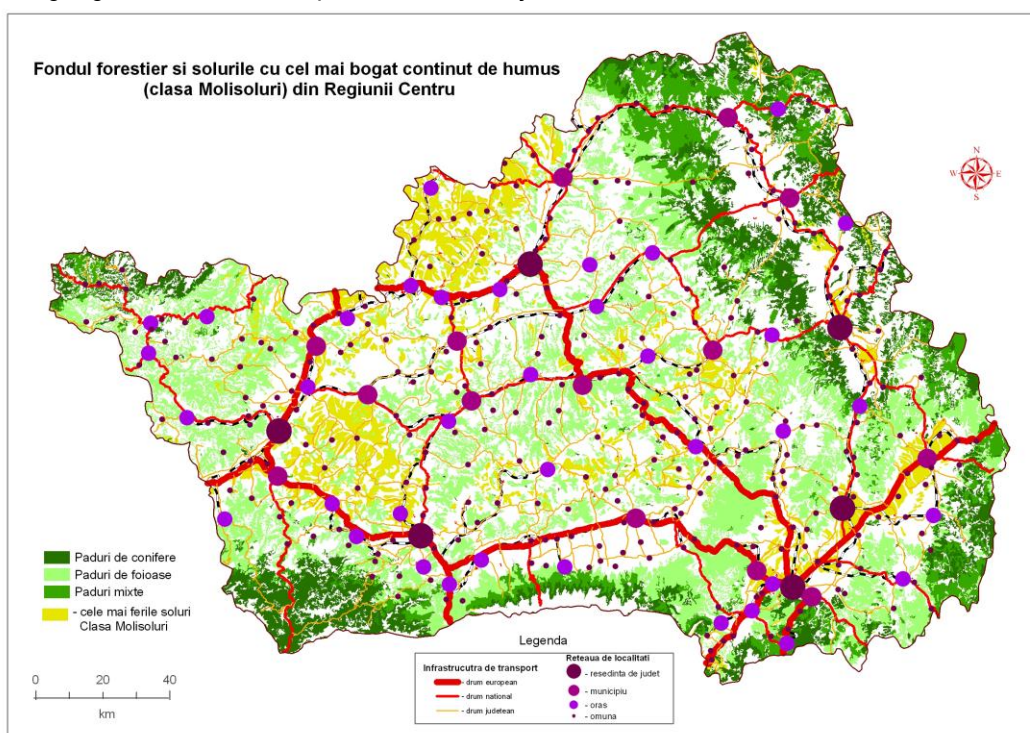
- economia Regiunii Centru are un accentuat profil industrial evidențiat atât de ponderea ridicată a industriei la formarea produsului intern brut cât și de ponderea populației ocupate în sectorul secundar
- produsul intern brut al Regiunii Centru a crescut în perioada 2000-2006, în termeni reali, cu 31,6%, iar produsul intern brut / locuitor cu 38%.
- în anul 2006, PIB/loc, exprimat la Paritatea de Cumpărare Standard a fost de 9100 euro reprezentând 38,3% din media UE27
- ponderea serviciilor a crescut între 2001 și 2005 de la 42,1% la 50,3% din valoarea adăugată brută regională, sectorul terțiar devenind cel mai important sector al economiei regiunii în timp ce industria și-a redus ponderea în VAB a regiunii de la 40,5% la 34,3% .
- Regiunea Centru a atras într-un singur an, 2007, investiții străine directe în valoare de 982 milioane euro. La sfârșitul aceluiași an valoarea cumulată a investițiilor străine se ridică la peste 3,5 miliarde euro, reprezentând 8,3% din totalul înregistrat la nivel național (locul 2, după Regiunea București-Ilfov).
- rata somajului s-a redus semnificativ în ultimii ani, ajungând la 4,8% la finele anului 2007



Regiunea de dezvoltare Județul	Producția ramurii agricole (mii lei prețuri curente)							
	Total	din care: proprietate majoritar privată	Vegetală		Animală		Servicii agricole	
			Total	din care: proprietate majoritar privată	Total	din care: proprietate majoritar privată	Total	din care: proprietate majoritar privată
Centru	8081591	7813621	5249833	5010774	2805691	2800987	26067	1860

Alba	1615760	1563130	946556	902418	660317	660278	8887	434
Braşov	1268755	1211965	759759	717148	497424	494328	11572	489
Covasna	1008440	991928	723764	707775	283887	283862	789	291
Harghita	1026204	1007465	697180	681130	326423	326271	2601	64
Mureş	2072333	2002252	1493987	1425971	576917	575841	1429	440
Sibiu	1090099	1036881	628587	576332	460723	460407	789	142

Dezvoltarea agriculturii reprezintă o verigă importantă în procesul de dezvoltare economică la nivelul regiunii. Există un potențial ridicat de dezvoltare a agriculturii bazată pe cultivarea cerealelor, a palntelor oleaginoase și tehnice și obținerea de materie primă utilizată în producerea energiilor regenerabile pe bază de biomasă. Cultivarea plantelor este direct influențată de calitatea solului și condițiile climatice. Cele mai fertile soluri sunt cele din clasa Molisoluri care au cel mai mare conținut de humus, repartiția lor geografică fiind ilustrată prin harta de mai jos.



Regiunea de dezvoltare Județul	Indicii producției ramurii agricole (procente) 2007 = 100					
	Total	din care: proprietate majoritar privată	Vegetală		Animală	
			Total	din care: proprietate majoritar privată	Total	din care: proprietate majoritar privată
Centru	105.5	106.1	112.5	113.8	93.4	93.4
Alba	113.5	116.0	122.9	128.1	102.0	102.0
Braşov	95.7	94.8	97.4	96.0	92.9	93.0
Covasna	92.8	92.5	96.4	96.0	83.3	83.3
Harghita	95.4	95.7	96.9	97.5	91.5	91.4
Mureş	122.5	123.2	137.3	139.4	93.9	93.8
Sibiu	105.1	107.2	118.4	124.0	89.8	89.8

Regiunea de dezvoltare CAEN Rev. 1)	Total	din care: pe clase de mărime, după numărul de salariați			
		0-9	10-49	50-249	250 și peste
<b>Centru</b>	<b>66984</b>	<b>58674</b>	<b>6580</b>	<b>1471</b>	<b>259</b>
Industrie extractivă	169	112	40	10	7
Industrie prelucrătoare	10429	7688	1883	705	153
Energie electrică și termică, gaze și apă	133	39	46	34	14
Construcții	6740	5666	869	183	22
Comerț cu ridicata și cu amănuntul, repararea și întreținerea	24935	22460	2193	262	20
Hoteluri și restaurante	3926	3462	411	52	1
Transport, depozitare și comunicații	5249	4701	436	81	31
Tranzacții imobiliare, închirieri și activități de servicii prestate în principal întreprinderilor	11987	11354	509	117	7
Învățământ	339	317	22	-	-
Sănătate și asistență socială	1188	1125	54	9	-
Alte activități de servicii colective, sociale și personale	1889	1750	117	18	4

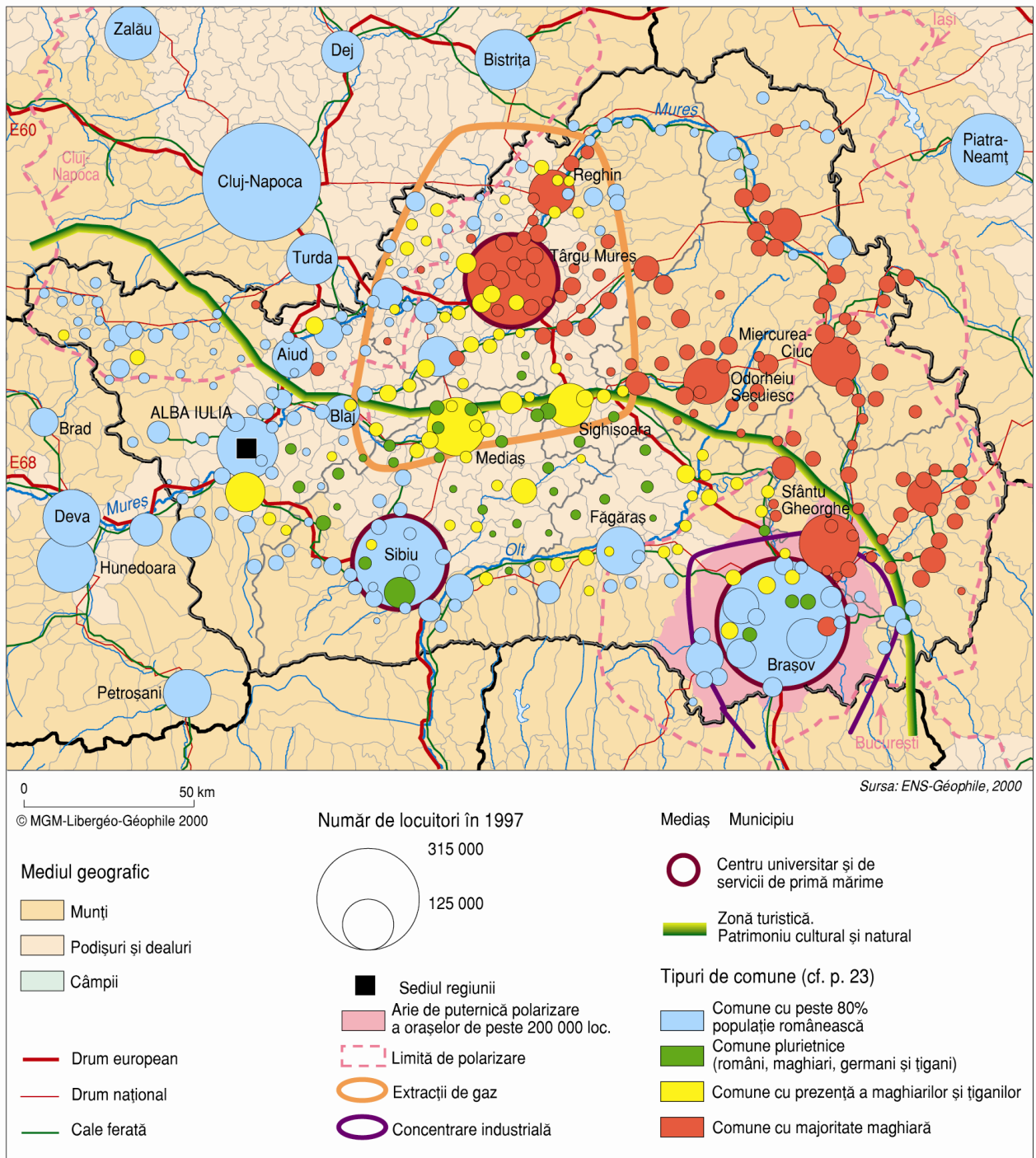
Tabel nr. X Unitățile locale active din industrie, construcții, comerț și alte servicii, pe activități ale economiei naționale la nivel de secțiune CAEN și pe clase de mărime la nivelul Regiunii Centru și a județelor componente în anul 2008

Regiunea de dezvoltare	Total gospodării	Gospodării de:			
		Salariați	Agricultori	Șomeri	Pensionari
<b>Centru</b>	<b>lei, lunar pe o persoană</b>				
<b>Venituri totale</b>	<b>734.20</b>	<b>835.58</b>	<b>634.61</b>	<b>351.75</b>	<b>726.97</b>
	<b>procente</b>				
Venituri bănești	83.1	88.6	47.9	83.0	80.7
din care:					
Salarii brute și alte drepturi salariale	53.4	80.3	9.0	36.8	25.2
Venituri din agricultură	3.3	0.6	30.0	1.8	2.8
Venituri din activități neagricole independente	2.0	0.7	2.1	2.0	1.2



Venituri din prestații sociale	21.9	5.3	5.8	32.4	49.9
Venituri din proprietate	0.6	0.2	**)	0.5	0.3
Contravaloarea veniturilor în natură obținute de salariați și beneficiari de prestații sociale	3.7	4.4	1.6	3.6	3.1
Contravaloarea consumului de produse agricole din resurse proprii	13.2	7.0	50.5	13.4	16.2

## 7.5 Arii de influență și zone dezavantajate



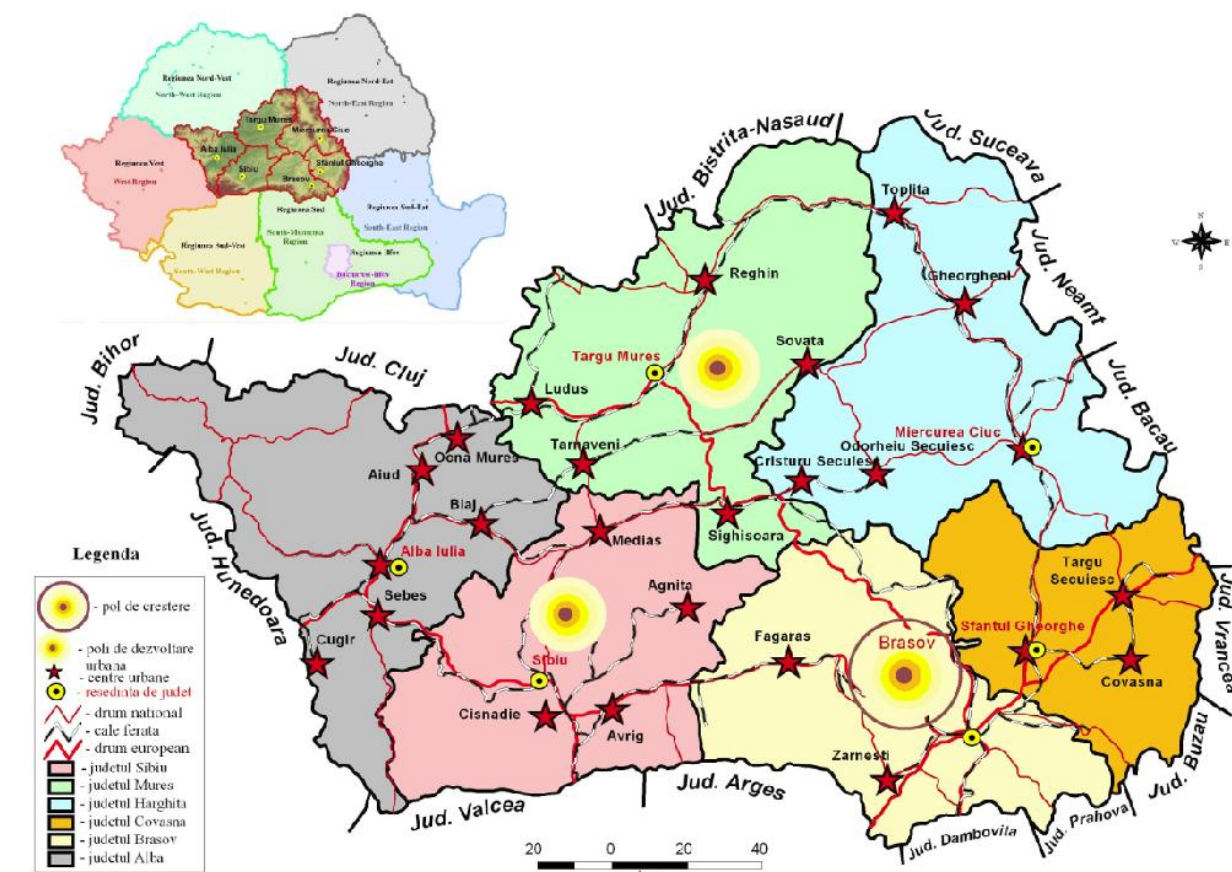


Fig. 7 Rețeaua de orașe din Regiunea Centru cu rol de: pol de creștere, pol de dezvoltare urbană, centru urban

### 7.5.1 Polul de creștere Brașov și zona de influență

#### Municipiul Brașov – Pol de Creștere național

Format în primele decenii ale secolului XII-lea, pe baza evoluției unor vechi așezări românești existente pe teritoriul vetei urbane actuale, Brașovul a devenit oraș în 1235, fiind situat în județul cu același nume.

Geografic și turistic, Brașovul este amplasat strategic: depresiunea Țara Bârsei reprezintă un veritabil punct de plecare către cele mai pitorești zone ale Munților Carpați, dar și pentru tradițiile locale și evenimentele culturale și sportive.

Municipiu de rang I și singurul Pol de Creștere național din Regiunea Centru, Brașov are cel mai mare grad de urbanizare din regiune (74,7 %), ocupând primul loc în termeni de PIB/locuitor și ai productivității muncii.



*Fig. X Biserica Neagră. Detaliu de organizarea a orașului Brașov în funcție de particularitățile reliefului (Sursa: Primăria Municipiului Brașov)*

Polul de creștere Brașov este un important punct de atracție turistică și un centru important al transferului tehnologic din România. Brașovul va deveni modelul dezvoltării durabile din Regiunea Centru, dezvoltare bazată pe solidaritate interteritorială, interconectivitate, competitivitate economică și coeziune socială.

Polul de creștere Brașov beneficiază de o bogată moștenire cultural-istorică, amintind astfel: Prima Școală Românească, Biserica Neagră, Casa Sfatului, Bastioanele Cetații Brașovului, cetăți și biserici fortificate.

Investițiile, dezvoltarea resurselor umane, implicarea mediului universitar în activitățile economice conduc la menținerea tradiției în acest domeniu.

Asigurarea infrastructurii de sprijinire a afacerilor (prin dezvoltarea unor centre de afaceri, incubatoare de afaceri, spinoff-uri, centre de transfer tehnologic și centre logistice) de tip cluster, precum și a forței de muncă calificate, reprezintă atu-urile dezvoltării economice ale polului de creștere Brașov.

Având în vedere profilul tradițional, structura economică actuală, dar și evoluția economică internațională, dezvoltarea durabilă a Polului de Creștere Brașov vizează crearea și modernizarea serviciilor și infrastructurii din domeniul turismului, dar și a celei de susținere a afacerilor, cercetării, inovării și transferului tehnologic în industria construcțiilor de mașini, aeronautică, sectorul energiilor regenerabile și al prelucrării lemnului.

### **Zona metropolitană Brașov**

Zona metropolitană Brașov reprezintă un spațiu geografic compact fiind format din următoarele unități administrativ - teritoriale:

- La nord: Bod, Hălchiu, Sânpetru
- La vest: Cristian, Vulcan, Codlea și Ghimbav
- La sud: Râșnov, Predeal
- La est: Săcele, Hărman, Prejmer Târlungeni

Format din centrul polarizator Brașov și 13 localități înconjurătoare, zona metropolitană formează un teritoriu urban-rural cu o suprafață de 136101 ha și o populație de 403867 de locuitori.

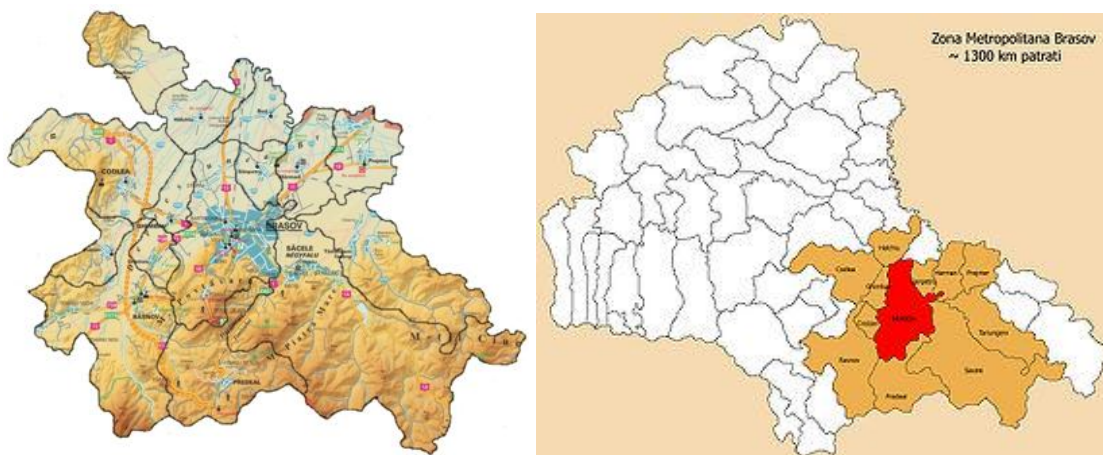


Fig. X Harta Zonei Metropolitane Brașov (Sursa: Agenția Metropolitană Brașov)

Definirea actuală a zonei metropolitane a avut ca obiectiv principal asigurarea cadrului unitar pentru dezvoltarea spațială a teritoriului municipiului Brașov, plecând de la premisa că acesta reprezintă, împreună cu localitățile înconjurătoare un sistem funcțional coerent, structurat în urma unui lung proces istoric. În acest fel s-ar putea asigura suportul spațial pentru dezvoltările strategice multisectoriale din acest teritoriu și facilitarea accesului la resursele europene de finanțare. Brașovul, prin potențial și tradiție, accede la tendințele dezvoltării urbane europene, prin politici publice de dezvoltare spațială care să țină cont de interesele complexe ale întregului teritoriu înconjurător. Astfel la inițiativa mai multor localități din zona metropolitană Brașov și a Consiliului Județean a luat ființă în anul 2005 Agenția Metropolitană pentru Dezvoltare Durabilă Brașov. Doi ani mai târziu, în 2007, Agenția Metropolitană Brașov devine asociație de dezvoltare inter-comunitară, având ca scop principal realizarea în comun a proiectelor de interes local sau regional precum și furnizarea de servicii publice.

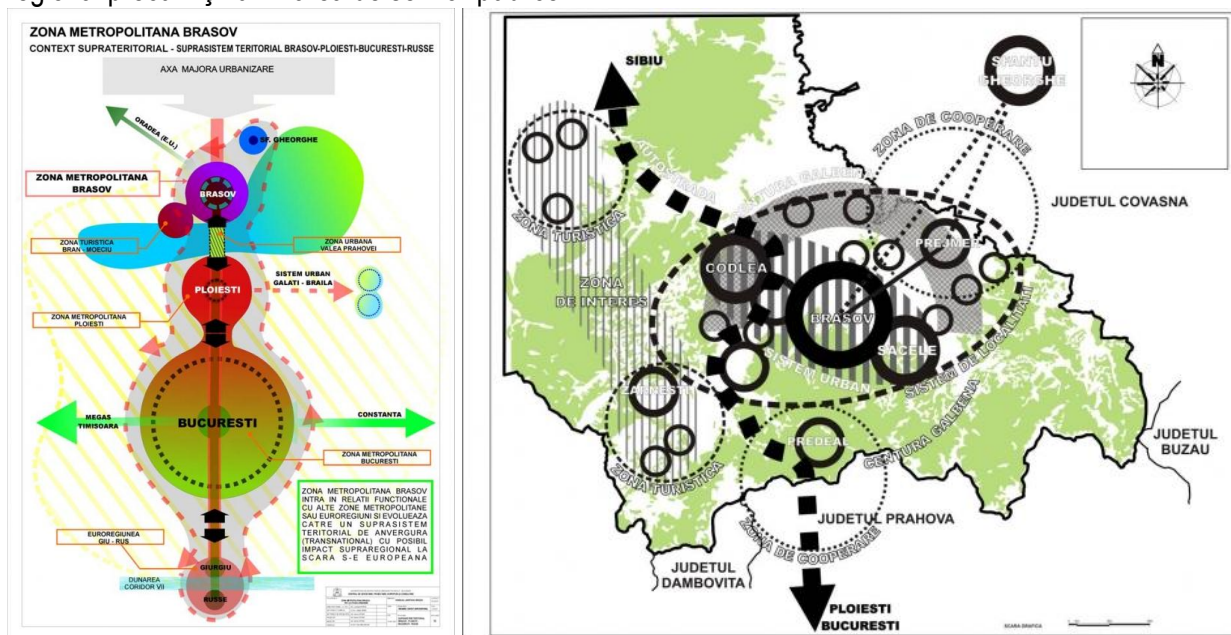


Fig. X Zona metropolitană Brașov în contextul județean și național (Sursa: Agenția Metropolitană Brașov)

Prezența unui mare centru urban, alături de două municipii și trei orașe de mici dimensiuni oferă condiții pentru o dezvoltare economică echilibrată a zonei metropolitane. Un rol important în procesul de dezvoltare economică îl au comunitățile rurale pe teritoriul cărora se găsesc majoritatea resurselor naturale. Îmbinarea armonioasă a avantajelor pe care le oferă mediul urban și mediul rural pun bazele unei microregiuni de dezvoltare cu impact la nivel regional și național.

## 7.5.2 Polii de dezvoltare urbană Sibiu și Târgu Mureș

### Sibiu

Municipiul Sibiu este unul din cele mai importante orașe din Transilvania cu un remarcabil potențial de dezvoltare economică, fiind avantajat și de poziționarea sa pe Coridorul IV Paneuropean și beneficiind de un modern Aeroport Internațional.



Fig. X Intrarea spre Piața Mică. Detaliu de organizare a spațiului în centrul municipiului Sibiu (Sursa: Primăria Municipiului Sibiu)

Municipiul Sibiu a reprezentat unul dintre cele mai importante și înfloritoare orașe din Transilvania, fiind unul dintre principalele centre ale coloniștilor sași stabiliți în zonă. A cunoscut în ultimii ani o renaștere economică și culturală semnificativă, fiind astăzi unul dintre orașele cu cel mai mare nivel de investiții străine din România. Sibiu a fost în anul 2007 Capitală Culturală Europeană, împreună cu Luxemburg.

### Târgu Mureș



Fig. X Catedrala ortodoxă și Palatul Culturii din municipiul Târgu Mureș (Sursa: Primăria Municipiului Târgu Mureș)

## 7.5.3 Centre urbane de importanță regională

### Alba Iulia



Fig. X Cetatea Carolina de tip Vauban din Alba Iulia (Sursa: Primăria Municipiului Alba Iulia)

### Miercurea Ciuc



Fig. X Localizarea geografică a municipiului Miercurea Ciuc pe terasele Oltului. Harta oraşului (Sursa: Primăria Municipiului Miercurea Ciuc)

### Sfântu Gheorghe



Fig. X Harta și detaliu de extindere spațială a municipiului Sfântu Gheorghe (Sursa: [www.wikipedia.org](http://www.wikipedia.org))

### Alte orașe cu potențial de dezvoltare economică

#### 7.5.4 Centre comunale cu potențial de dezvoltare economică

#### 7.5.5 Zone defavorizate

Ariile dezavantajate sunt constituite din diferite grupări de comune și orașe, ale căror trăsături sunt mult sub media la nivel național sau regional. Din acest punct de vedere ariile dezavantajate pot fi divizate în două categorii:

- *arii dezavantajate speciale*, individualizate printr-una sau două caracteristici, plasate sub media pe țară sau regională (spre exemplu, arii afectate de un șomaj ridicat, arii cu o puternică degradare a solului, arii poluate, arii izolate ș.a.)
- *arii dezavantajate globale*, relevate prin valorile a mai multor indicatori, care exprimă o multitudine de parametri, situați sub media la nivel național sau regional (spre exemplu, arii cu sărăcie, arii cu infrastructură foarte deficitară). Majoritatea acestor tipuri de arii sunt suprapuse pe arii geografice clar definite, unde există unul sau două elemente naturale restrictive (Munții Apuseni).

La nivelul României delimitarea unor spații cu probleme specifice, cu statut juridic aparte și regim de funcționare precizat prin acte normative, a avut loc prin adoptarea și punerea în aplicare a OUG nr. 24/1998 privind regimul zonelor defavorizate.

La nivelul Regiunii Centru au fost delimitate 5 zone defavorizate:

- Zona Bălan (orașul Bălan cu 9200 de locuitori) din grupa centrală a Carpaților Orientali, cu două treimi din forța de muncă ocupată în extracția și prepararea piritelor
- Zona Baraolt (orașul Baraolt cu 10 500 de locuitori) din depresiunea Baraolt (grupa sudică a Carpaților Orientali), cu exploatarea de lignit și industrie alimentară (ape minerale, prelucrarea laptelui)
- Zona Apuseni formată din 12 unități administrativ-teritoriale din județul Alba din care 3 orașe (Zlatna, Baia de Arieș și Abrud) și 9 comune. Specificul zonei este dat de minerit, metalurgia neferoasă și prelucrarea lemnului
- Zona Cugir
- Zona Copșa Mică

REGIUNEA DE DEZVOLTARE	ZONE D	JUDEȚUL	LOCALITĂȚI	H.G.	M.O.	PERIOADA
CENTRU	1. ZONA BĂLAN	HARGHITA	BĂLAN	993/1998	524/31.12.1998	31.12.1998-31.12.2008 (10 ani)
	2. ZONA BARAOLT	COVASNA	BARAOLT	209/1999	134/01.04.1999	1.04.1999-1.04.2009 (10 ani)
	3. ZONA APUSENI	ALBA	ZLATNA, ALMAȘU MARE, ABRUD, CIURULEASA, BUCIUM, SOHODOL, MOGOȘ, ROȘIA MONTANĂ, BAI DE ARIES, BISTRA, LUPȘA, SALCIUA	813/1999	497/14.10.1999	14.10.1999-14.10.2009 (10 ani)
	4. ZONA CUGIR	ALBA	CUGIR	1.249/2000	648/12.12.2000	12.12.2000-12.12.2010 (10 ani)
	5. ZONA COPȘA MICĂ	SIBIU	COPȘA MICĂ	1.281/2000	662/15.12.2000	15.12.2000-15.12.2010 (10 ani)

*Tabel Ariile dezavantajate din Regiunea Centru conform O.U.G. nr.24/1998*

*Ariile profund dezavantajate* reprezintă ariile cele mai slab dezvoltate dintr-un spațiu, ca urmare a unui complex de factori care au generat gradul de puternică subdezvoltare. Definierea acestor tipuri este foarte importantă în eforturile comunităților locale și regionale de a reduce vulnerabilitățile teritoriale, generate de cele mai mari discrepanțe în gradul de dezvoltare.

Pentru stabilirea ariilor dezavantajate într-o regiune este necesară o analiză la nivelul celor mai mici diviziuni administrative, utilizând mai mulți indicatori ce caracterizează principalele domenii social-economice: economia, potențialul uman, infrastructura, starea socială, comportamentul cultural al comunităților locale, etc. De fapt, s-ar putea asimila noțiunea de arie dezavantajată cu cea de arie problemă, chiar dacă termenul de dezavantaj, conduce la un punct de vedere global în abordările regionale.

Evaluarea ariilor profund dezavantajate trebuie să țină cont de două elemente de bază: scara de analiză și timpul. Scara este foarte importantă în definirea acestora, deoarece la nivel național este vorba de o altă medie pentru măsurarea distribuției indicatorilor specifici, în raport cu media la nivel regional. Ariile neincluse între cele dezavantajate la nivel național, pot fi extrem de dezavantajate la nivel regional

sau local. Acutizarea problemelor devine din ce în ce mai clară și mai bine individualizată la nivelele inferioare ale unităților spațiale. În același timp, nivelul de dezvoltare a regiunii, poate influența acțiunile pentru stabilirea ariilor profund dezavantajate.

În delimitarea ariilor profund dezavantajate la nivelul Regiunii Centru s-au folosit informații, date statistice și rezultate ale cercetărilor realizate în cadrul Proiectului de cercetare „ Producția controlată de discontinuități și tratamentul ariilor profund dezavantajate”, finanțat din Planul Național de Cercetare, Dezvoltare și Inovare – PN II, Program: IDEI Nr. 194/2007, Cod CNCISIS: ID\_972

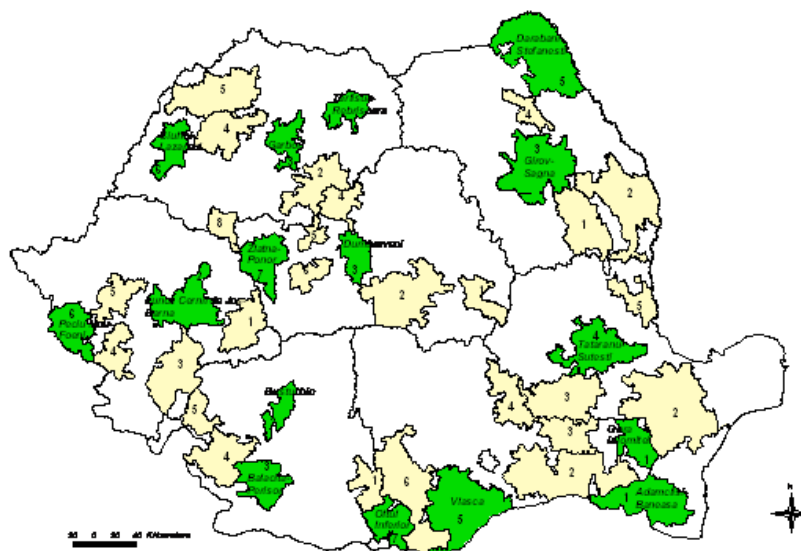


Fig. X Repartiția geografică a ariilor profund dezavantajate la nivelul României (Sursa: Proiectul de cercetare CNCISIS: ID\_972)

La nivelul Regiunii Centru s-au selectat 2 arii profund dezavantajate: Munții Apuseni și zona Dumbrăveni. Caracteristicile acestor arii sunt sintetizate prin tabelul de mai jos:

Indicatori	Aria dezavantajată Dumbrăveni	Aria dezavantajată Apuseni
Ponderea populației de peste 65 de ani	13,9	22,2
Absolvenți numai de școală primară	33,6	32,5
Muncitori necalificați	17	8,78
Ponderea populației fără apă curentă	6,1	3,33
Rata șomajului de lungă durată	5,2	3,6
Mortalitatea infantilă	24,4	19,1
Rata de creștere a populației	-9,48	-13,4
Suprafața locuibilă per locuitor	15,4	14,4
Populația ocupată în agricultură	38,6	49,1
Ponderea clădirilor degradate	4,2	0,6
Medici per locuitor	0,54	0,49
Ponderea populației cu educație liceală și superioară din populația totală de peste 21 de ani	15,6	17,3
Farmacii la 1000 locuitori	0,77	0,5

Tabel X Caracteristici ale ariilor profund dezavantajate la nivelul Regiunii Centru



<b>Aria dezavantajată</b>	<b>Mediul intern</b>	<b>Mediul extern</b>
<b>Aria dezavantajată Dumbrăveni</b>	Resurse energetice ridicate, relief accidentat, inundații locale, rolul de centru polarizator al orașului Dumbrăveni	Revitalizarea orașului Mediaș, Îmbunătățirea infrastructurii majore care traversează Transilvania, noi politici energetice.
<b>Aria dezavantajată Apuseni</b>	Resurse miniere și silvice, depopulare accentuată, infrastructură foarte modestă, centre locale de polarizare, potențial agroturistic important	Grad mare de izolare, lipsa unor politici adecvate dezvoltării spațiului montan, fenomene climatice extreme, slaba polarizare a marilor orașe

Tabel X Calitatea mediului intern și extern în arile profund dezavantajate la nivelul Regiunii Centru

## 7.6 Analiza SWOT a sistemului de așezări

### 8 Scenariul de dezvoltare teritorială la nivelul Regiunii Centru pe baza conceptului de dezvoltare policentrică

Elaborarea acestui capitol a avut ca obiective:

- a. Prezentarea unor aspecte cu privire la importanța elaborării de scenarii de dezvoltare teritorială pentru Regiunea Centru
- b. Prezentarea conceptului de dezvoltare policentrică
- c. Prezentarea unor aspecte privind dezvoltarea policentrică în Regiunea Centru
- d. Idei de proiecte în domeniul dezvoltării teritoriale la nivelul Regiunii Centru
- e. Propunerea elaborării în cadrul departamentului de planificare regională a studiului de geografie aplicată "Identificarea modelului de dezvoltare policentrică potrivit la nivelul Regiunii Centru pornind de la 4 tipuri teoretice de modele policentrice"

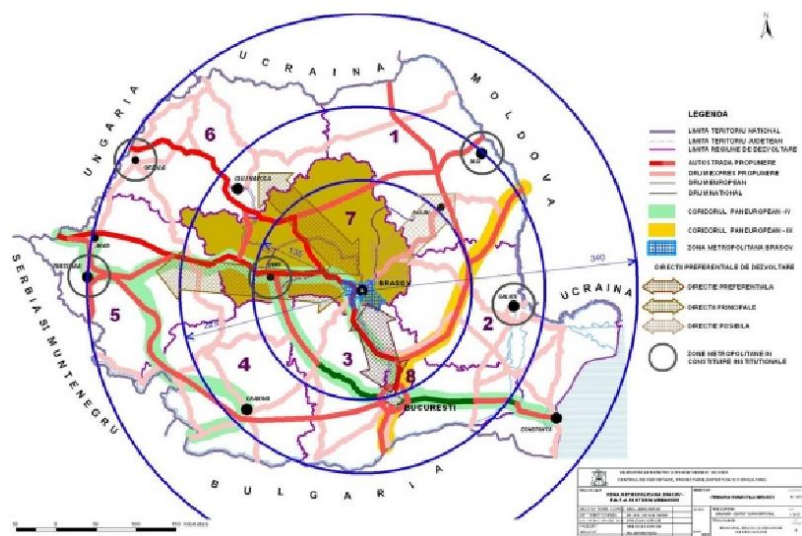
#### **a. Prezentarea unor aspecte cu privire la importanța elaborării de scenarii de dezvoltare teritorială pentru Regiunea Centru**

Elaborarea unui scenariu de dezvoltare regională reprezintă un proces complex bazat pe identificarea și analiza integrată a unor seturi de indicatori statistici și geospațiali precum și aplicarea unor principii și teorii științifice, toate având ca suport cunoașterea realității teritoriale și a fenomenelor și proceselor socio-economice.

Pornind de la principiul ca teritoriul este considerat un sistem complex, scenariul de dezvoltare spațială (teritorială) reprezintă instrumentul de bază în procesul de planificare a dezvoltării regionale.

Conturarea unui scenariu de dezvoltare teritorială la nivel regional reprezintă în general efortul unei echipe formate din specialiști din diverse domenii. Astfel, prin acest capitol nu ne propunem să dezvoltăm

un scenariu la nivelul Regiunii Centru, ci să accentuăm importanța elaborării unui astfel de scenariu de dezvoltare spațială prin oferirea unui prim exemplu de modelarea spațială teritorială la nivelul Regiunii Centru. Deși există o serie de indicatori pe baza cărora au fost delimitate regiunile, totuși ele sunt foarte diferite, având o serie de particularități, imprimând acestora o notă de unicitate. În acest sens, cheia construirii unui scenariu de dezvoltare cu un grad foarte ridicat de obiectivitate este aplicarea și în special particularizarea metodelor științifice. Identificarea teoriilor, principiilor și metodelor potrivite de elaborare a unui scenariu de dezvoltare spațială particularizat pentru Regiunea Centru, dar și selectarea și relaționarea indicatorilor relevanți se dorește a constitui obiectul unui studiu dedicat în întregime acestui subiect. Analizând direcțiile spațiale majore de dezvoltare s-a constatat că Regiunea Centru ocupă o poziție privilegiată în teritoriul României



Regiunea Centru în contextul direcțiilor spațiale majore de dezvoltare (Sursa: Agenția Metropolitană Brașov)

Utilizând tehnologia Sistemelor Informaționale Geografice s-a încercat realizarea unei modelări spațiale care să ilustreze potențialul de dezvoltare ca background în elaborarea unui scenariu de dezvoltare. Elaborarea modelului s-a realizat pe baza metodei bonității și reclasificării la nivel de raster prin calcule matriciale. Datele de intrare au avut la bază utilizarea a 7 indicatori ce definesc atât potențialul geografic și antropoc cât și aspecte referitoare la riscurile și vulnerabilitățile la nivel regional.

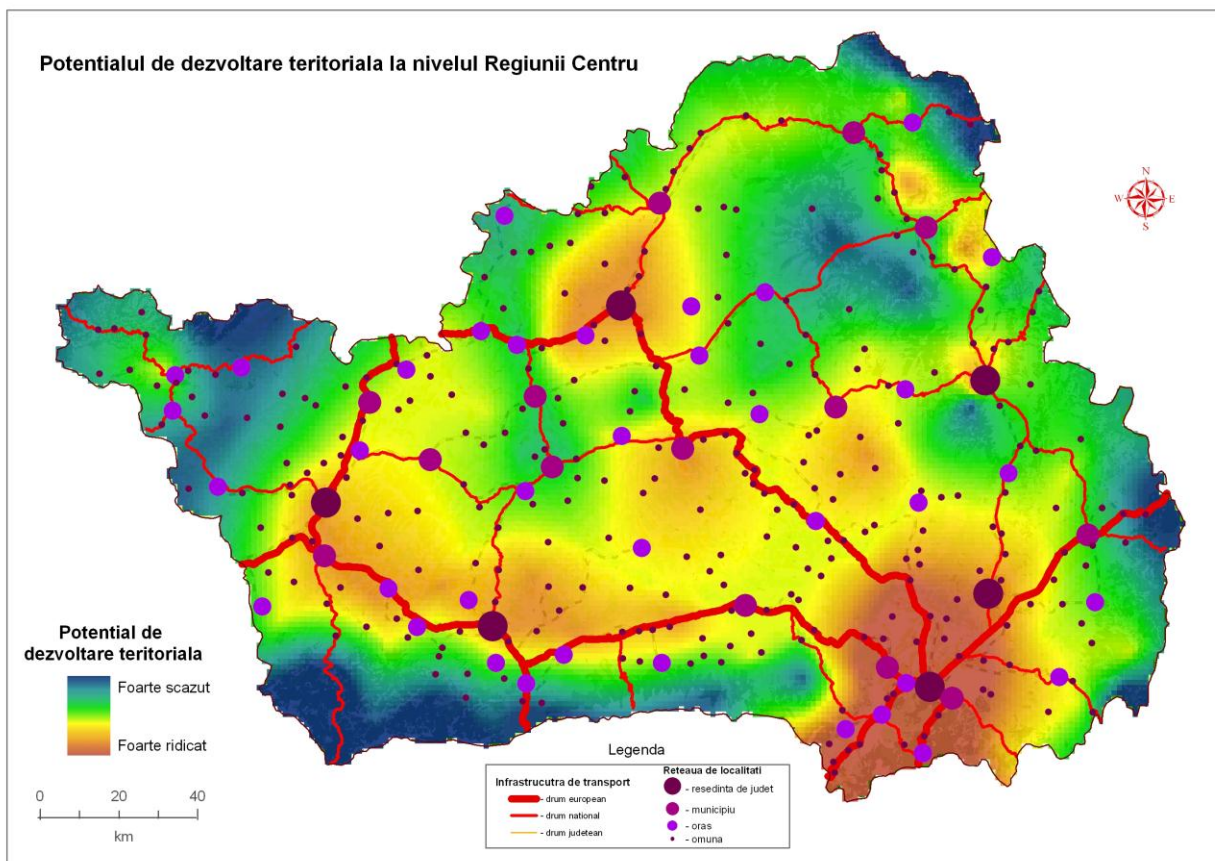


Fig. X Modelarea potențialului de dezvoltare la nivelul Regiunii Centru

### b. Prezentarea conceptului de dezvoltare policentrică

Conceptul de dezvoltare policentrică marchează o schimbare în paradigma privind structura dezvoltării economice și spațiale. European Spatial Development Perspective pledează pentru crearea de "zone dinamice ale integrării economice, distribuite echilibrat pe teritoriul UE și care cuprind rețeaua regiunilor metropolitane și a hinterlandului acestora, accesibile internațional" (orașe, municipii și zonele rurale aferente de diverse dimensiuni). (CEC 1999: par.70, 71).

Conceptul de dezvoltare policentrică e nu se limitează la zonele metropolitane de mari dimensiuni, ci se referă la un sistem ierarhizat care să exprime potențialul așezărilor de pe suprafața întregii Europe.

Prin Agenda Teritorială a Uniunii Europene acceptată cu ocazia Reuniunii ministeriale informale privind dezvoltarea urbană și coeziune teritorială de la Leipzig din luna mai 2007 se promovează conceptul de dezvoltare teritorială policentrică, considerat a fi viziunea de consolidare a coeziunii teritoriale și modalitatea de a valorifica mai bine resursele disponibile în regiunile europene și integrarea teritorială a zonelor locuite. În același timp una din prioritățile teritoriale de dezvoltare a Uniunii Europene este dezvoltarea unui sistem urban policentric și echilibrat și un nou parteneriat urban-rural. Această prioritate se înscrie în cele 3 obiective majore ale Schemei de Dezvoltare a Spațiului Comunitar (ESDP).

Tot în Agenda teritorială este accentuată ideea consolidării dezvoltării policentrice și a inovării prin crearea unor rețele de regiuni urbane și orașe. se pornește de la premisa că regiunile urbane și orașele de diferite dimensiuni sunt "cele mai apte să își valorifice atuurile în contextul unei cooperări la scară europeană cu întreprinderile și factorii interesați din sfera socială și politică. Dacă acestea reușesc în punerea în practică a rețelelor într-un teritoriu european policentric într-un mod inovativ, vor crea condiții care să le permită să beneficieze de concurență globală în dezvoltarea lor."

Ipoteza dezvoltării teritoriale policentrice pornește de la faptul că orașele care funcționează ca centre regionale ar trebui să coopereze, ca elemente ale modelului policentric, pentru a oferi o parte din propria

valoare adăugată altor orașe, din zone rurale și periferice, precum și zone cu provocări și necesități geografice specifice.

Prin Programul de Cercetare Teritorială ESPON finanțat de Comisia Europeană au existat o serie de studii referitoare la dezvoltarea policentrică ca factor cheie în creșterea competitivității regionale și a dezvoltării teritoriale. Potrivit unor studii ESPON, dezvoltarea policentrică a teritoriului constituie preocuparea statelor membre ale Uniunii Europene, astfel:

- 16 state membre au dezvoltarea policentrică la nivel național ca plan oficial, 1 stat membru ca plan informal
- 4 state membre prevăd dezvoltarea policentrică la nivel regional

Pe baza unor studii ESPON, rețeaua policentrică se structurează în următoarele categorii de poli:

- poli de importanță europeană - peste 1.000.000 locuitori;
- poli de importanță națională – 250.000 – 1.000.000 locuitori;
- poli de importanță regională – 50.000 – 249.999 locuitori;
- poli de importanță locală – 20.000 – 49.999 locuitori.

Dezvoltarea policentrică vine în sprijinul competitivității regionale și a coeziunii teritoriale, contribuția acestora de axează pe:

- Rețeaua de poli majori
  - deține și exercită competențe la nivel național, transfrontalier, transnațional (rețeaua de zone metropolitane, poli competitivi)
  - dezvoltă clustere economice pe baza avantajelor competitive
  - contribuie la configurarea regiunilor pentru schimbare economică
- Rețeaua de poli urbani, orașe specializate
  - asigură dezvoltarea funcțiilor specializate
  - asigură valorificarea diversificată și competitivă a capitalului teritorial

### **c. Prezentarea unor aspecte privind dezvoltarea policentrică în Regiunea Centru**

Unul dintre elementele definitorii în elaborarea unui scenariu de dezvoltare spațială la nivel regional îl reprezintă *rețeaua de așezări urbane*. Poziția orașelor în ierarhia urbană europeană s-a transformat total în funcție de înțelegerea și metodele de reacție la fenomenul de globalizare. Pentru a ajunge într-o poziție privilegiată în ierarhia urbană, orașele sunt obligate să atragă activități economice de vârf care implică locuitori cu venituri mari, care pot atrage turiști, potențiali investitori, etc.. Fiecare oraș își poate forma propria imagine în funcție de ce relevanță regională, națională sau chiar europeană au activitățile ce se desfășoară pe teritoriul său.

Apare astfel, fenomenul de competiție urbană. Există mai multe tipuri de concurență urbană: între localități mici, între cele mici și cele mari, între localități mari, între localități de importanță regională, în funcție de un anumit palier, ca de exemplu de atragere a investițiilor, a turiștilor, a cercetării de vârf, a evenimentelor culturale sau sportive, etc. Unele așezări urbane simt nevoia să-și unească forțele pe anumite probleme pentru a face față competitivității și concurenței acerbe din zona lor.

Existența unor fonduri nerambursabile au ca obiectiv principal asigurarea suportului financiar în implementarea unor proiecte bazate pe acțiuni de reducere a disparităților și dezvoltarea durabilă de la nivel local până la cel regional și național oferind oportunitatea de dezvoltare a unor parteneriate între diverse instituții și autorități publice locale. Pentru a fi valoare adăugată la procesul de dezvoltare regională durabilă, acțiunile din cadrul unor astfel de proiecte trebuie să pornească de la delimitarea unor structuri teritoriale precum: microregiune, zonă metropolitană etc. Fără o cercetare prealabilă și o planificare spațială, socială și economică, acest tip de dezvoltare urbană poate produce pe termen mediu și lung dezechilibre sociale și economice.

În esență, conceptul de dezvoltare de policentrică are în vedere două aspecte complementare:

- primul aspect se referă la morfologie, repartizarea zonelor urbane într-un teritoriu (număr de orașe, ierarhie, repartizare geografică, etc)
- a doilea aspect are în vedere relațiile dintre zonele urbane, în special rețelele de cooperare.

Pornind de la cele amintite, la nivelul Regiunii Centru dezvoltarea policentrică și identificarea politicilor regionale ar putea avea ca punct de plecare diferite abordări:

- observarea empirică a structurii urbane existente
- analiza relațiilor funcționale între diferitele așezări urbane în contextul spațial atât la nivel regional cât și național
- o țintă politică în măsura în care ea tinde să îmbunătățească funcțiile urbane
- planificarea alocării de resurse pentru regenerarea orașelor cu rol de polarizare la nivel local

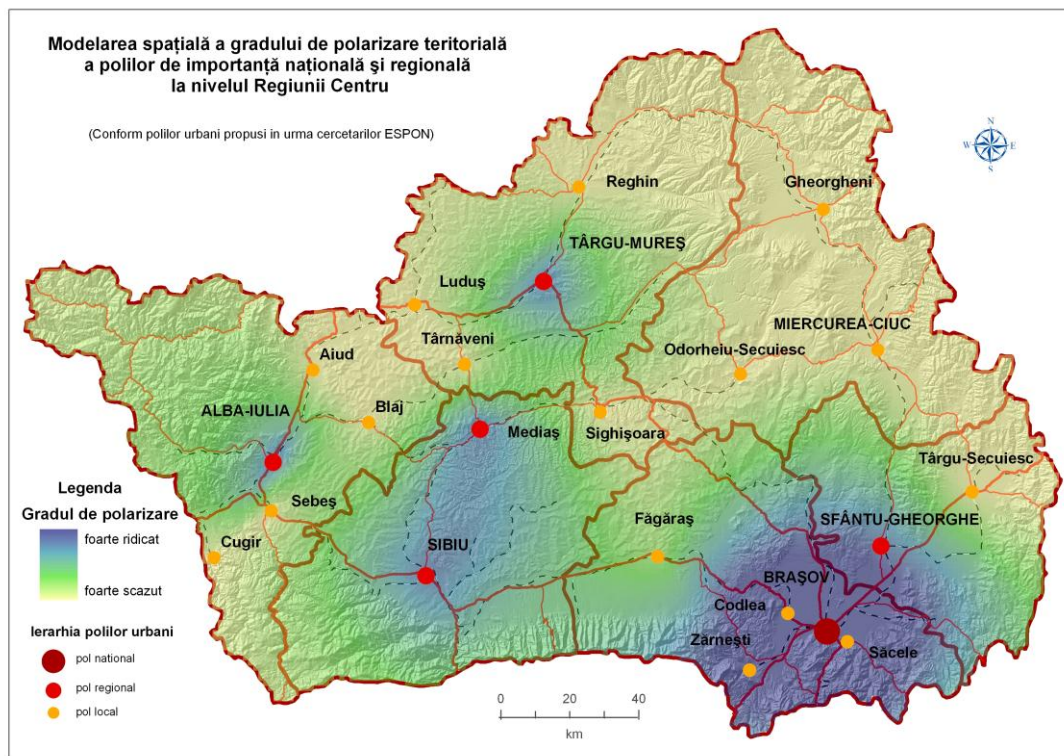


Fig. X Modelarea spațială a gradului de polarizare teritorială la nivelul Regiunii Centru a polilor urbani de importanță națională și regională (pe baza clasificării ESPON a polilor urbani)

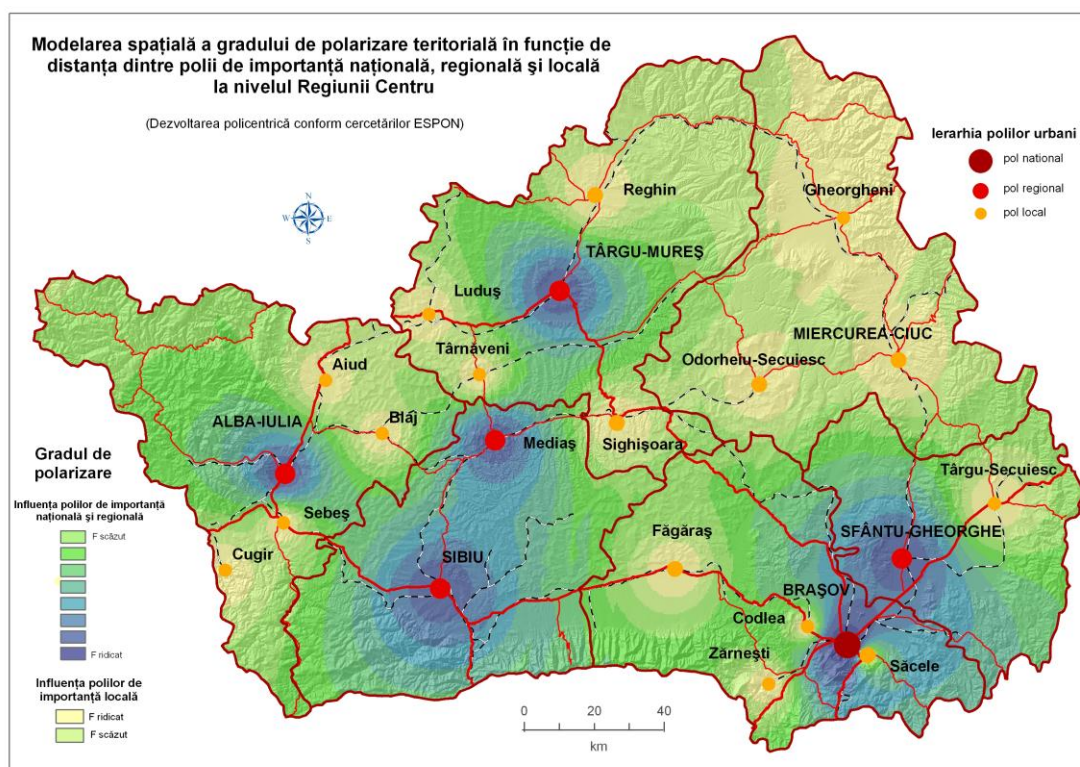


Fig. X Modelarea spațială a gradului de polarizare teritorială la nivelul Regiunii Centru a polilor urbani de importanță națională, regională și locală (pe baza clasificării ESPON a polilor urbani)

Dezvoltare policentrică este un obiectiv major al Conceptului strategic de dezvoltare teritorială România 2030. În acord cu Legea 351/2001 cu modificări și completări ulterioare, Conceptul strategic de dezvoltare teritorială România 2030 (CSDTR 2030) integrează rețeaua de localități din România în structura policentrică a UE, în conexiune cu rețeaua de poli majori în Sud-Estul Europei (potrivit clasificărilor SPESP, ESPON, PlanetCense etc.).

La nivelul Regiunii Centru ierarhia polilor urbani de importanță națională, regională sau locală este prezentată prin tabelul de mai jos:

Localitate	Populația totală - la 1.VII.(stabila)	În acord cu cercetările teritoriale ESPON	În acord cu Legea 351/2001, CSDTR 2030
MUNICIPIUL BRASOV	284653	poli de importanță națională	Poli naționali OPUS (Orizont Potential Urban Strategic) cu potențial de Arii Funcționale Urbane și potențial MEGA pe termen lung
MUNICIPIUL SIBIU	154821	poli de importanță regională	Poli supraregionali OPUS (Orizont Potential Urban Strategic) (cu potențial de Arii Funcționale Urbane)
MUNICIPIUL TARGU MURES	147886		
MUNICIPIUL ALBA IULIA	66537		
MUNICIPIUL SFANTU GHEORGHE	62370		
MUNICIPIUL MEDIAS	55474		
MUNICIPIUL MIERCUREA CIUC	42487	poli de importanță locală	Poli subregionali, între 30 000 – 50 000 loc
MUNICIPIUL FAGARAS	39725		
MUNICIPIUL REGHIN	36875		
MUNICIPIUL ODORHEIU SECUIESC	36532		
MUNICIPIUL SIGHISOARA	33000		

MUNICIPIUL SACELE	30857	Poli locali între 20 000 – 30 000 loc
MUNICIPIUL SEBES	28871	
ORAS CUGIR	27408	
MUNICIPIUL TARNAVENI	27308	
MUNICIPIUL AIUD	27121	
ORAS ZARNESTI	25670	
MUNICIPIUL CODLEA	24053	
MUNICIPIUL BLAJ	21439	
MUNICIPIUL TARGU SECUIESC	20348	
MUNICIPIUL GHEORGHENI	20065	

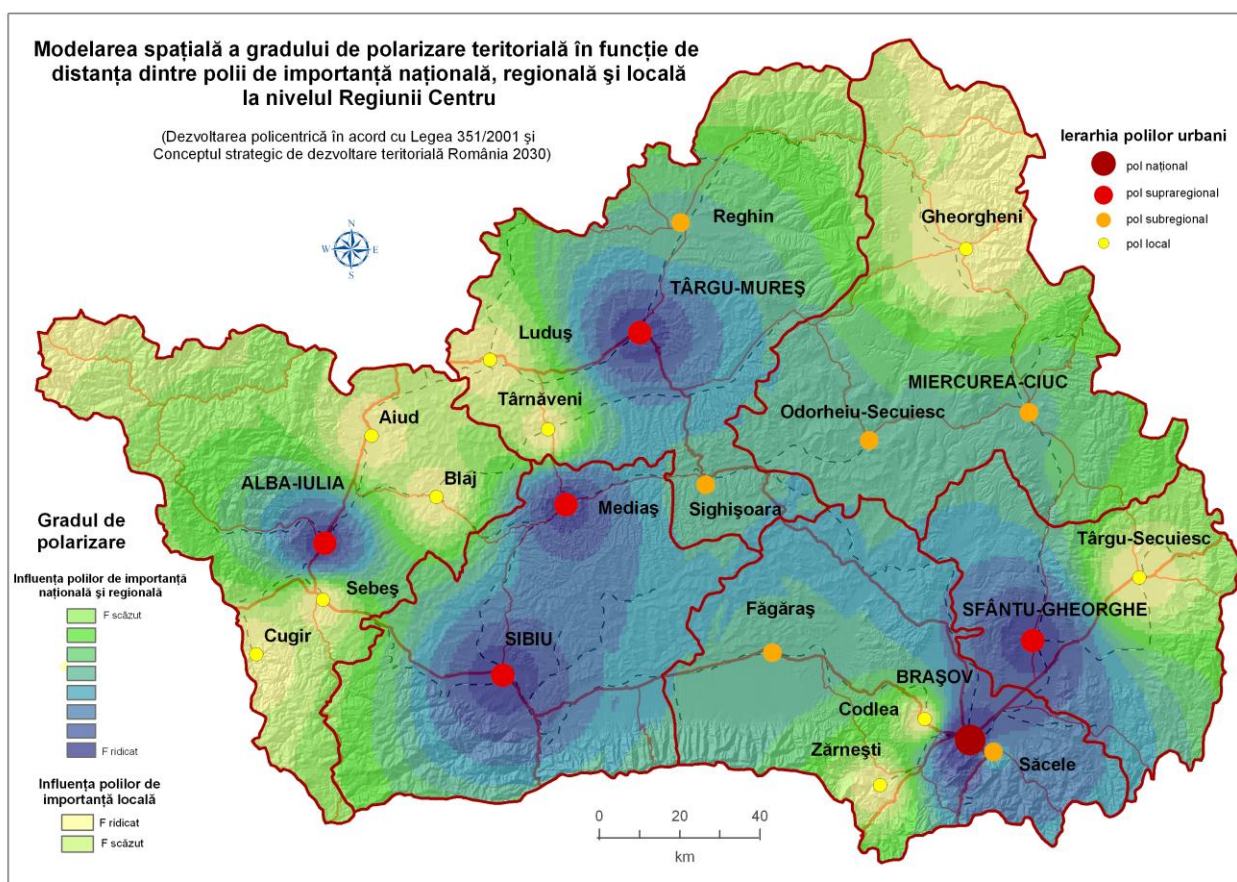


Fig. X Modelarea spațială a gradului de polarizare teritorială la nivelul Regiunii Centru a poliilor urbane de importanță națională, regională și locală (pe baza clasificării din Legea 351/2001 și CSDT 2030 a poliilor urbane)

#### d. Idei de proiecte și propuneri de acțiuni în domeniul dezvoltării teritoriale la nivelul Regiunii Centru

Există la nivel internațional o serie de proiecte de cercetare teritorială în cadrul cărora s-au elaborat instrumente de cunoaștere teritorială la diferite scări topografice sau nivele de tip NUTS. Amintim în acest sens Proiectul ESPON: SS-LR, „Scenarii spațiale: Noi instrumente pentru cunoașterea teritoriului - SPAN-3 Perspective spațiale la nivel Nuts-3” în cadrul căruia s-au dezvoltat 3 metodologii de pentru elaborarea de scenarii de evoluție a teritoriului: scenariul de referință, scenariul proactiv („Economia Verde”) și scenariul reactiv.

Consultând mai multe metodologii de elaborare de scenarii de evoluție și dezvoltare teritorială s-a ajuns la concluzia că acestea pot constitui doar o bază pentru dezvoltarea unei metode particularizate și nu o aplicare în întregime a acestora, convingerea fiind dată de caracteristici și nota de unicitate a regiunilor.

Analizând teritoriul Regiunii Centru în contextul național și european, dar în același timp și potențialul, vulnerabilitățile și oportunitățile de dezvoltare durabilă ale acestuia s-au identificat câteva posibile acțiuni ce se pot concretiza prin dezvoltarea unor proiecte:

#### 1. Strategia de dezvoltare policentrică a Regiunii Centru

Ideea de la care s-a pornit:

- Formularea politicilor bazată atât pe viziunea de dezvoltare policentrică concentrată asupra orașelor mici și mijlocii cât și pe competitivitatea zonelor metropolitane. Combinând cele două abordări diferite, prin strategie se pot identifica acțiuni prin care să se valorifice potențialul orașelor mici și mijlocii ca parte integrantă a procesului de dezvoltare echilibrată și susținută a regiunii

#### 2. Identificarea zonelor de influență la nivelul teritoriului Regiunii Centru

Ideea de la care s-a pornit:

- Zona de influență reprezintă elementul fundamental în individualizarea principalelor sisteme de localități deosebit de importantă în identificarea celor mai importante relații teritoriale.

#### 3. Identificarea axelor și direcțiilor de dezvoltare policentrică a Regiunii Centru

Ideea de la care s-a pornit:

- Oportunități de cooperare teritorială între poli urbani la nivelul Regiunii Centru în vederea sprijinirii modelului policentric european

- e. *Propunerea elaborării în cadrul departamentului de planificare regională a studiului de geografie aplicată "Identificarea modelului de dezvoltare policentrică potrivit la nivelul Regiunii Centru pornind de la 4 tipuri teoretice de modele policentrice"***



## 9 Referințe bibliografice

- Adumitrăcesei, I.** (1997), *Echilibrul dezvoltării teritoriale*. Editura Junimea, Iași
- Agenda Teritorială a Uniunii Europene – Spre o Europă mai competitivă și durabilă a regiunilor diverse**, document acceptat cu ocazia reuniunii ministeriale informale privind dezvoltarea urbană și coeziunea teritorială de la Leipzig, 24-25 mai 2007  
[http://www.infocooperare.ro/Files/Agenda\\_teritoriala\\_200931944240.pdf](http://www.infocooperare.ro/Files/Agenda_teritoriala_200931944240.pdf)
- Agenția Metropolitană pentru dezvoltare Durabilă Brașov**  
<http://www.metropolabrasov.ro>
- Allain, Remy, Bundelle, Guy**, (2006), *Comparative Glossary of Urban Development Concepts*, Europolis Project  
[http://www.mdrl.ro/documente/dezvoltare\\_teritoriala/prezentare/Glosar\\_Europolis.pdf](http://www.mdrl.ro/documente/dezvoltare_teritoriala/prezentare/Glosar_Europolis.pdf)
- Carta europeană a amenajării teritoriului. Carta de la Torremolinos**, adoptată la 20 mai 1983 la Torremolinos (Spania)  
[http://www.infocooperare.ro/Files/Carta\\_Torremolinos\\_20093194616446.pdf](http://www.infocooperare.ro/Files/Carta_Torremolinos_20093194616446.pdf)
- Cocean, P.** (2005), *Geografie Regională. Evoluție, concepte, metodologie*, Ediția a II-a, Editura Presa Universitară Clujeană, Cluj-Napoca
- Conceptul Strategic de Dezvoltare Teritorială România 2030**, octombrie 2008  
[http://www.mdrl.ro/documente/publicatii/2008/Brosura%20Conc\\_strat\\_dezv\\_teritoriala.pdf](http://www.mdrl.ro/documente/publicatii/2008/Brosura%20Conc_strat_dezv_teritoriala.pdf)
- Convenția europeană a peisajului**, din 20/10/2000, publicat în Monitorul Oficial, Partea I, nr. 536 din 23/07/2002  
[http://www.infocooperare.ro/Files/Conventia%20europeana%20a%20peisajului\\_20093195944977.pdf](http://www.infocooperare.ro/Files/Conventia%20europeana%20a%20peisajului_20093195944977.pdf)
- Cucu, V.** (2000), *Geografia așezărilor rurale*, Editura Domino, Târgoviște.
- Erdeli, G., Dumitrache, Liliana** (2001), *Geografia populației*, Editura Corint, București
- European Landscape Convention**, Florence, 20 octombrie 2000  
[http://www.infocooperare.ro/Files/European%20Landscape%20Convention\\_2009319111243.pdf](http://www.infocooperare.ro/Files/European%20Landscape%20Convention_2009319111243.pdf)
- ESPON Project 1.1.1 The role, specific situation and potentials of urban areas as nodes in a polycentric development**, Al doilea raport intermediar, Martie 2003  
[http://www.espon.eu/export/sites/default/Documents/Projects/ESPON2006Projects/ThematicProjects/Polycentricity/2.ir\\_1.1.1.pdf](http://www.espon.eu/export/sites/default/Documents/Projects/ESPON2006Projects/ThematicProjects/Polycentricity/2.ir_1.1.1.pdf)
- Garnier, B., Jaqueline, Chabot, G.** (1970), *Geografie urbană*, Editura Științifică, București
- Glossary of key expressions used in spatial development policies in Europe**, document prezentat la a 14-a sesiune a Conferinței europene a miniștrilor responsabili pentru planificarea spațială/regională, Portugalia, Lisabona, 26-27 octombrie 2006  
[http://www.mdrl.ro/documente/dezvoltare\\_teritoriala/prezentare/Glosar\\_CEMAT.pdf](http://www.mdrl.ro/documente/dezvoltare_teritoriala/prezentare/Glosar_CEMAT.pdf)
- Guiding Principles for Sustainable Spatial Development of the European Continent**, document adoptat cu ocazia celei de a 12-a sesiuni a conferinței europene a Miniștrilor responsabili cu Amenajarea Teritoriului, Hanovra, 7-8 septembrie 2000  
[http://www.infocooperare.ro/Files/Sustainable%20Spatial%20Development\\_2009319345259.pdf](http://www.infocooperare.ro/Files/Sustainable%20Spatial%20Development_2009319345259.pdf)
- Ianoș, I.** (1987), *Orașele și organizarea spațiului geografic (Studiu de geografie economică asupra teritoriului României)*, Editura Academiei Republicii Socialiste România, București.
- Ianoș, I.** (2000), *Sisteme teritoriale. O abordare geografică*, Editura Tehnică, București.
- Ianoș, I., Heller, W.** (2006), *Spațiu, economie și sisteme de așezări*, Editura Tehnică, București.
- Ianoș, I., Humeau, J.-B.** (2000), *Teoria sistemelor de așezări umane*, Editura Tehnică, București
- Legea 350 din 6 iulie 2001, privind menajarea teritoriului și urbanismului**  
<http://www.cjolt.ro/cjolt/gallery/legislatie/leg-350-2001.pdf>
- Johnston R. J., Hauer J., Hoekveld** (1990), *Region, Place and local: an introduction to different conceptions of regional geography*, în *Regional Geography. Current developments and future prospects*, Edit. Routledge, Londra, p.8.

**Legea nr. 351 din 6 iulie 2001 privind aprobarea Planului de amenajare a teritoriului național - Secțiunea a IV-a - Rețeaua de localități**

**Leipzig charter on Sustainable European Cities**, document cu ocazia întâlnirii informale a miniștrilor responsabili de dezvoltarea urbană și coeziunea teritorială, Leipzig, 24-25 mai 2007  
[http://www.infocooperare.ro/Files/LEIPZIG%20CHARTER%20on%20Sustainable%20European%20Cities\\_20.pdf](http://www.infocooperare.ro/Files/LEIPZIG%20CHARTER%20on%20Sustainable%20European%20Cities_20.pdf)

**Ministerul Dezvoltării Regionale și Turismului**, secțiunea în site-ul oficial al instituției: Dezvoltarea Regională, Politica de dezvoltare regională  
<http://www.mdr.ro/dezvoltare-regionala/politica-de-dezvoltare-regionala>

**Planul de Amenajare a Teritoriului Național – PATN**  
<http://www.mdr.ro/dezvoltare-teritoriala/amenajarea-teritoriului/amenajarea-teritoriului-in-context-national/-4697>

**Planul de Dezvoltare al Regiunii Centru pentru perioada 2007-2013**  
[http://www.adrcentru.ro/Document\\_Files/ADPlanulRegional/00000021/9591f\\_PDR-2007-2013.pdf](http://www.adrcentru.ro/Document_Files/ADPlanulRegional/00000021/9591f_PDR-2007-2013.pdf)

**Planul Național de Dezvoltare 2007-2013**  
[http://www.inforegio.ro/user/File/PND\\_2007\\_2013.pdf](http://www.inforegio.ro/user/File/PND_2007_2013.pdf)

**Planul Regional de Acțiune pentru Mediu – Regiunea 7 Centru**  
[http://www.adrcentru.ro/Document\\_Files/ADDocumentePlanificare/00000128/asaet\\_Planul\\_Regional\\_de\\_Actie\\_pentru\\_Mediu\\_Regiunea\\_7\\_Centru.pdf](http://www.adrcentru.ro/Document_Files/ADDocumentePlanificare/00000128/asaet_Planul_Regional_de_Actie_pentru_Mediu_Regiunea_7_Centru.pdf)

**Primăria Municipiului Alba Iulia**  
<http://www.apulum.ro/>

**Primăria Municipiului Brașov**  
[www.brasovcity.ro/](http://www.brasovcity.ro/)

**Primăria Municipiului Miercurea Ciuc**  
<http://clmc.topnet.ro>

**Primăria Municipiului Târgu Mureș**  
[www.tirgumures.ro](http://www.tirgumures.ro)

**Primăria Municipiului Sfântu Gheorghe**  
[www.sfantugheorghainfo.ro](http://www.sfantugheorghainfo.ro)

**Primăria Municipiului Sibiu**  
[www.sibiu.ro](http://www.sibiu.ro)

**Principii directe pentru Dezvoltarea teritorială durabilă a Continentului european**, elaborate de către Comitetul Înalților Funcționari, cu ocazia conferinței europene a Miniștrilor responsabili cu Amenajarea Teritoriului, Hanovra, 7-8 septembrie 2000  
[http://www.infocooperare.ro/Files/Principii\\_Directoare\\_20093194736462.pdf](http://www.infocooperare.ro/Files/Principii_Directoare_20093194736462.pdf)

**Proiectului de cercetare „ Producția controlată de discontinuități și tratamentul ariilor profund dezavantajate”**, finanțat din Planul Național de Cercetare, Dezvoltare și Inovare – PN II, Program: IDEI Nr. 194/2007, Cod CNCISIS: ID\_972  
[http://www.cicadit.ro/ro/projects\\_n2\\_1\\_1.html](http://www.cicadit.ro/ro/projects_n2_1_1.html)

**Proiectul ESPON: SS-LR, Scenarii spațiale: Noi instrumente pentru cunoașterea teritoriului - SPAN-3 Perspective spațiale la nivel Nuts-3**

**Raport privind politica de locuințe și politica regională**, 2006/2108 (INI), Comisia pentru dezvoltare regională  
[http://www.infocooperare.ro/Files/Raportul%20Andria\\_2009319237274.pdf](http://www.infocooperare.ro/Files/Raportul%20Andria_2009319237274.pdf)

**Schema de dezvoltare a spațiului comunitar. Spre o dezvoltare spațială echilibrată și durabilă a teritoriului Uniunii Europene**, document aprobat la Consiliul informal al Miniștrilor responsabili de amenajarea teritoriului la Postdam, mai 1999  
[http://www.infocooperare.ro/Files/Schema%20de%20dezvoltare%20a%20spatiului%20comunitar\\_200931.pdf](http://www.infocooperare.ro/Files/Schema%20de%20dezvoltare%20a%20spatiului%20comunitar_200931.pdf)

**Strategy for a Regional Polycentric Urban System in Central Eastern Europe Economic Integrating Zone RePUS – Project Regional polycentric urban system - raport final**, proiect finanțat prin INTERREG IVB

[http://www.eukn.org/Hungary/hu\\_en/E\\_library/Urban\\_Policy/Strategy\\_for\\_a\\_Regional\\_Policentric\\_Urban\\_System\\_in\\_Central\\_Eastern\\_Europe](http://www.eukn.org/Hungary/hu_en/E_library/Urban_Policy/Strategy_for_a_Regional_Policentric_Urban_System_in_Central_Eastern_Europe)

**Surd, V.** (2001), *Geodemografie*, Editura Presa Universitară Clujeană, Cluj-Napoca.

**Surd, V.** (2002), *Introducere în geografia spațiului rural*, Editura Presa Universitară Clujeană, Cluj-Napoca.

**Surd, V.** (2003), *Geografia așezărilor*, Editura Presa Universitară Clujeană, Cluj-Napoca

**Territorial Agenda of the European Union**, document aprobat cu ocazia întâlnirii informale a miniștrilor responsabili de dezvoltarea urbană și coeziunea teritorială, Leipzig, 24-25 mai 2007

[http://www.infocooperare.ro/Files/Territorial%20Agenda%20of%20the%20European%20Union\\_20093195.pdf](http://www.infocooperare.ro/Files/Territorial%20Agenda%20of%20the%20European%20Union_20093195.pdf)

**Universitatea de Arhitectură și Urbanism, Centrul de Cercetare, Proiectare, Expertiză și Consulting, Conceptul Național de Dezvoltare Spațială – România 2025 – Sinteză**

[http://www.infocooperare.ro/Files/Conc%20de%20dezvoltare%20spatiala\\_20093191517446.pdf](http://www.infocooperare.ro/Files/Conc%20de%20dezvoltare%20spatiala_20093191517446.pdf) (link accesat în 30 noiembrie 2010)

**Zotic, V.** (2005), *Componentele operaționale ale organizării spațiului geografic*, Editura Presa Universitară Clujeană, Cluj-Napoca

\*\*\* Institutul Național de Statistică, Anuarul Statistic al României 2009

ADR CENTRU, Str. Decebal, 12, 510093, Alba Iulia, România,  
Tel.: (+ 40) 258 - 818616 , (+ 40) 258 - 815622, Fax: (+ 40) 258 - 818613  
Internet: [www.adrcentru.ro](http://www.adrcentru.ro), [www.regio.adrcentru.ro](http://www.regio.adrcentru.ro), e-mail: [office@adrcentru.ro](mailto:office@adrcentru.ro)

## **Investim în viitorul tău!**

Proiect selectat în cadrul Programului Operațional Regional și cofinanțat de Uniunea Europeană prin Fondul European pentru Dezvoltare Regională.

**Titlu proiect: Sprijin acordat în perioada 2009 - 2010 pentru OI din cadrul ADR implementarea și monitorizarea la nivel regional a POR 2007 - 2013**

**Editor: Agenția pentru Dezvoltare Regională Centru**

**2010**

**Conținutul acestui material nu reprezintă în mod obligatoriu poziția oficială a Uniunii Europene sau a Guvernului României.**