

UNIUNEA EUROPEANĂ



FONDUL EUROPEAN
PENTRU DEZVOLTARE REGIONALĂ



GUVERNUL ROMÂNIEI

MINISTERUL DEZVOLTĂRII
REGIONALE ȘI TURISMULUI



AGENȚIA pentru
DEZVOLTARE
REGIONALĂ
CENTRU



Instrumente Structurale
2007-2013

REGIUNEA CENTRU ELEMENTE DE COMPETITIVITATE REGIONALĂ

Regio 
PROGRAMUL OPERAȚIONAL REGIONAL CENTRU

Inițiativă locală. Dezvoltare regională.

www.inforegio.ro

ADR CENTRU, Str. Decebal, 12, 510093, Alba Iulia, România,

Tel.: (+ 40) 258 - 818616 , Fax: (+ 40) 258 - 818613

Internet: www.adrcentru.ro, www.regio.adrcentru.ro, e-mail: office@adrcentru.ro

Conceptul de competitivitate regională

Competitivitatea regională a devenit în ultimele 2-3 decenii unul din conceptele-cheie utilizate în analiza socio-economică regională. Nu există o singură definiție a competitivității, sunt mai multe definiții care converg spre un concept al cărui conținut nu este stabilit foarte precis. Conform definiției Oficiului de Statistică al Uniunii Europene (Eurostat), competitivitatea este capacitatea unei întreprinderi, ramuri economice, regiuni sau a unui ansamblu supranațional de a genera, într-o manieră durabilă și în condiții de concurență, un nivel al veniturilor și un nivel de ocupare a factorilor relativ ridicate.

Competitivitatea poate fi în același timp un mijloc de creștere susținută a standardului de viață al unei națiuni și de menținere a unui nivel al șomajului involuntar cât mai scăzut. Pentru caracterizarea competitivității unei regiuni este necesar să se analizeze câteva aspecte fundamentale ale nivelului de dezvoltare economică regională. Competitivitatea poate fi măsurată prin indicatori *ex post* adică prin indicatori ce cuantifică performanțele actuale sau din trecut ale unei economii precum produsul intern brut, produsul intern brut pe locuitor, rata anuală de creștere a PIB, productivitatea muncii, rata de ocupare, structura comerțului exterior, cota deținută de regiune pe piața externă. Ceilalți indicatori ce caracterizează competitivitatea sunt indicatori de tip *ex ante* și se concentrează asupra surselor avantajelor competitive ale unei regiuni mai degrabă decât asupra performanței economice propriuzise.

Definiția Comisiei Europene (sau a Eurostat-ului) este suficient de flexibilă, putând fi utilizată pentru mai multe scopuri. Această definiție prezintă competitivitatea ca pe o noțiune complexă care poate fi aplicată oricărei unități economice de bază (companie, sector economic, națiune, macroregiune) având următoarele elemente:

- se concentrează pe 2 categorii economice măsurabile: veniturile și populația ocupată
- presupune un nivel relativ ridicat al veniturilor însă nu specifică cum se face împărțirea acestor venituri între angajați și angajatori
- presupune o rată mare de ocupare, parțial în legătură cu obiectivele politicii sociale europene dar nu reflectă structura populației ocupate (gradul de calificare a forței de muncă)

Rezumând, putem spune că regiunile (orașele, țările) sunt competitive dacă economiile lor sunt deschise, veniturile lor pe locuitor sunt ridicate și în creștere dacă sunt capabile să susțină o rată înaltă de ocupare și dacă segmente largi ale populației beneficiază de o cotă corespunzătoare din venitul regional (național) realizat.

Măsurarea competitivității

Neavând o definiție foarte precisă nu dispunem de o metodologie de calcul al competitivității. Putem totuși încerca o comensurare a competitivității pornind de la relația cunoscută între produsul intern brut/ locuitor, productivitatea muncii, rata de ocupare și ponderea populației în vârstă de muncă și să analizăm fiecare dintre acești factori.

$$PIB / PT = PIB / PO \times PO / PM \times PM / PT \quad (1), \quad \text{unde}$$

PIB – produsul intern brut

PT – populația totală

PO – populația ocupată

PM – populația în vârstă de muncă

În membrul stâng avem produsul intern brut pe locuitor. Produsul intern brut este indicatorul sintetic ce caracterizează cel mai bine nivelul de dezvoltare al unui teritoriu

Primul factor din membrul drept, PIB / PO , corespunde în linii mari cu productivitatea muncii ($W = VAB / PO$) unde cu W s-a notat productivitatea muncii, iar VAB semnifică valoarea adăugată brută. Conform datelor statistice din ultimii 10 ani, $VAB \approx 0,88 \times PIB$.

Al doilea factor din membrul drept, PO / PM, reprezintă rata de ocupare a populației în vârstă de muncă, iar al treilea , PM / PT, ponderea populației în vârstă de muncă în populația totală.

Considerând ultimul factor aproximativ constant, pe termen scurt si mediu, rezultă că nivelul produsul intern brut pe locuitor depinde, în mod direct atât de productivitatea muncii cat si de rata de ocupare. Productivitatea muncii este factorul intensiv, iar rata de ocupare poate fi considerată factorul extensiv al relației. Cu alte cuvinte, competitivitatea înseamnă creștere economică determinată de o productivitate înaltă a muncii și un nivel ridicat al ocupării.

O variantă simplificata a relației (1) este următoarea:

$$PIB / PT = PIB / PO \times PO / PT \quad (2),$$

unde factorul al doilea din membrul drept, PO / PT, reprezintă rata globală de ocupare (ponderea populației ocupate în populația totală)

Produsul intern brut/ locuitor

Produsul intern brut/locuitor în Regiunea Centru a fost de aproximativ 11250 euro PCS¹ în anul 2008, reprezentând 44,8% din media europeană. Față de media națională, acesta era cu 4,7 puncte procentuale mai mic, plasând Regiunea Centru pe locul al treilea, după Regiunea București-Ilfov și Regiunea Vest. Comparativ cu anul 1999, produsul intern brut / locuitor, măsurat în euro PCS, la nivelul Regiunii Centru a crescut cu 109,2%. Prin ritmul mai mare de creștere a PIB regional s-a redus o parte din decalajul existent față de media la nivel european (diferența negativă față de PIB/ loc al UE 27 s-a redus de la 72,2 puncte procentuale în 1999 la 55,2 pp în anul 2007). Menținând ritmul mediu anual de creștere din perioada 2001 - 2008, Regiunea Centru va putea micșora semnificativ, pe termen mediu, diferența ce ne desparte de ansamblul regiunilor europene.

Cele mai recente date disponibile la nivel județean sunt din anul 2008 și arată discrepante semnificative între cele 6 județe. PIB/ locuitor al Brașovului, cel mai dezvoltat județ, era cu 57,5% mai mare decât cel al județului Covasna, iar diferențele în ce privește dezvoltarea economică tind să se accentueze în ultimii ani. Cele mai înalte ritmuri de creștere ale PIB/ locuitor le-au cunoscut județele Sibiu, Alba și Brașov, celelalte trei înregistrând ritmuri mai scăzute.

Tab. 1 Produsul intern brut pe locuitor în perioada 1999-2008

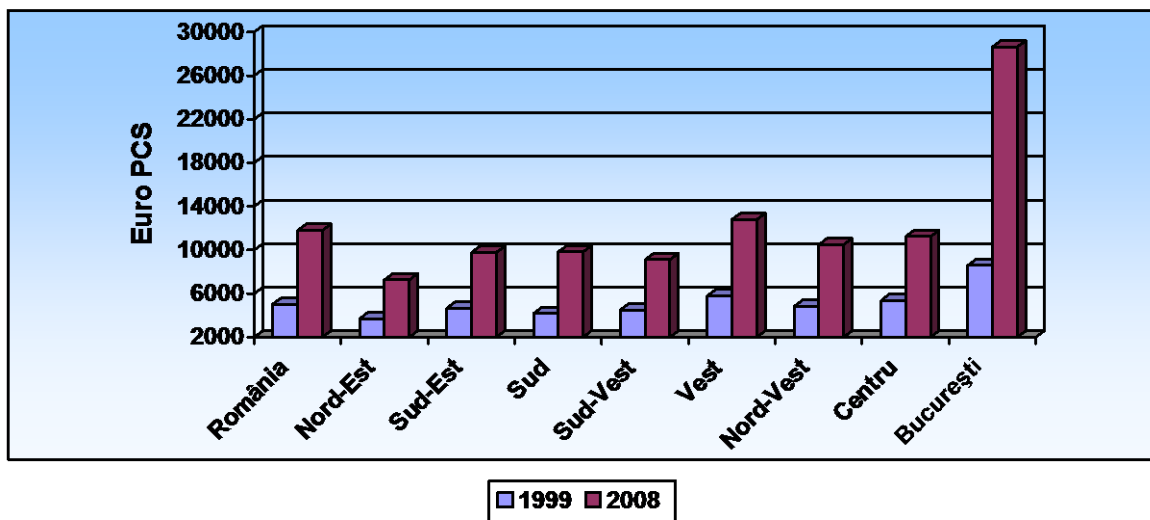
	- euro PCS-									
	1999	2000	2001	2002	2003	2004	2005	2006	2007	2008
UE 27	19350	19708	19643	20690	20968	21765	22571	23947	24762	25106
Romania	5031	5124	5500	6000	6500	7400	7900	9100	10400	11800
Nord-Est	3723	3587	3945	4350	4667	5106	5269	5870	6646	7283
Sud-Est	4664	4555	4739	5412	5740	6786	6826	7735	8424	9768
Sud	4191	4176	4368	4830	5220	6098	6541	7626	8486	9825
Sud-Vest	4518	4294	4621	4656	5402	6075	6130	7107	8133	9136
Vest	5811	5257	5827	6564	7287	8443	8903	10583	12033	12808

¹ Euro PCS (la paritatea de cumpărare standard): monedă convențională care elimină diferențele între nivelurile naționale ale prețurilor, făcând posibile comparațiile între țări

Nord-Vest	4835	4765	5078	5754	6182	7067	7410	8518	10026	10494
Centru	5378	5488	5769	6306	6747	7430	7742	9073	10546	11250
București-Ilfov	8588	10596	11640	12174	13078	14852	17483	19956	23171	28624

Sursa: Calcule proprii pe baza datelor din Anuarele Statistice ale României

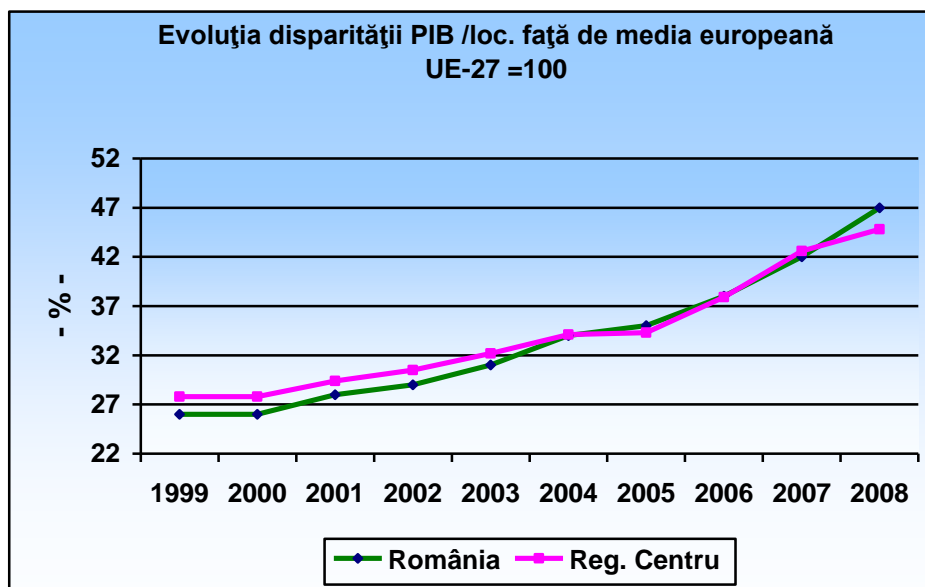
Produsul intern brut pe locuitor



Grafic 1

Tab. 2 Produsul intern brut pe locuitor față de media Uniunii Europene
UE 27 = 100

	1999	2000	2001	2002	2003	2004	2005	2006	2007	2008
Romania	26	26	28	29	31	34	35	38	42	47
Nord-Est	19,2	18,2	20,1	21,0	22,3	23,5	23,3	24,5	26,8	29,0
Sud-Est	24,1	23,1	24,1	26,2	27,4	31,2	30,2	32,3	34,0	38,9
Sud	21,7	21,2	22,2	23,3	24,9	28,0	29,0	31,8	34,3	39,2
Sud-Vest	23,3	21,8	23,5	22,5	25,8	27,9	27,2	29,7	32,8	36,4
Vest	30,0	26,7	29,7	31,7	34,8	38,8	39,4	44,2	48,6	51,0
Nord-Vest	25,0	24,2	25,8	27,8	29,5	32,5	32,8	35,6	40,5	41,8
Centru	27,8	27,8	29,4	30,5	32,2	34,1	34,3	37,9	42,6	44,8
București-Ilfov	44,4	53,8	59,2	58,8	62,4	68,2	77,5	83,3	93,6	114,0



Grafic 2

**Tab. 3 Produsul intern brut pe locuitor comparativ cu media națională
România = 100**

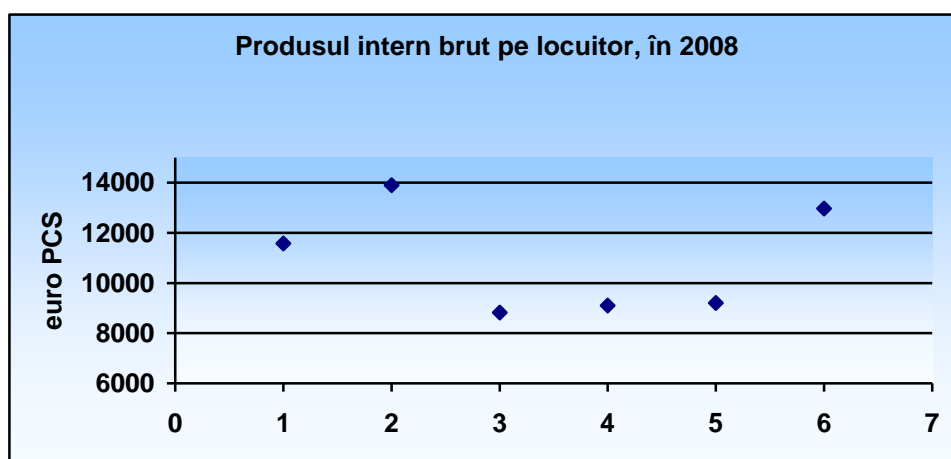
	1999	2000	2001	2002	2003	2004	2005	2006	2007	2008
Nord-Est	74	70	71,7	72,5	71,8	69	66,7	64,5	63,9	61,7
Sud-Est	92,7	88,9	86,2	90,2	88,3	91,7	86,4	85	81	82,8
Sud	83,3	81,5	79,4	80,5	80,3	82,4	82,8	83,8	81,6	83,3
Sud-Vest	89,8	83,8	84	77,6	83,1	82,1	77,6	78,1	78,2	77,4
Vest	115,5	102,6	106	109,4	112,1	114,1	112,7	116,3	115,7	108,5
Nord-Vest	96,1	93	92,3	95,9	95,1	95,5	93,8	93,6	96,4	88,9
Centru	106,9	107,1	104,9	105,1	103,8	100,4	98	99,7	101,4	95,3
București-Ilfov	170,7	206,8	211,6	202,9	201,2	200,7	221,3	219,3	222,8	242,6

Sursa: Conturile naționale regionale, ediția 2009, INS

Tab.4 Produsul intern brut pe locuitor în județele Regiunii Centru

	1999	2000	2001	2002	2003	2004	2005	2006	2007	2008
Alba	4488	4776	4791	5148	6058	7082	7260	8991	11450	11576
Brasov	6314	6221	6782	7848	8125	8680	9306	10774	12834	13900
Covasna	5031	5493	5137	5958	5935	7008	6715	7080	8538	8826
Harghita	4840	5191	4796	5370	5499	6164	6478	7799	8674	9098
Mures	5615	5713	6182	5814	6643	6897	6984	7990	8736	9204
Sibiu	5127	5129	5726	6816	6962	7911	8548	10283	11482	12968

Sursa: Calcule proprii pe baza datelor din Anuarele Statistice ale României



1. Alba 2. Braşov 3. Covasna 4. Harghita 5. Mureş 6. Sibiu

Grafic 3

**Tab. 5 Produsul intern brut pe locuitor comparativ cu media Uniunii Europene
UE 27 = 100**

- % -

	1999	2000	2001	2002	2003	2004	2005	2006	2007	2008
Alba	24,8	26,0	25,6	26,2	30,0	32,7	31,5	37,4	46,9	46,1
Brasov	34,9	33,8	36,2	39,9	40,2	40,0	40,4	44,9	52,6	55,4
Covasna	27,8	29,9	27,4	30,3	29,4	32,3	29,2	29,5	35,0	35,2
Harghita	26,7	28,2	25,6	27,3	27,2	28,4	28,1	32,5	35,5	36,2
Mures	31,0	31,0	33,0	29,5	32,9	31,8	30,3	33,3	35,8	36,7
Sibiu	28,3	27,9	30,6	34,6	34,5	36,5	37,1	42,8	47,0	51,7

Sursa: Calcule proprii pe baza datelor din Anuarele Statistice ale României

**Tab. 6 Produsul intern brut pe locuitor comparativ cu media națională
România = 100**

- % -

	1999	2000	2001	2002	2003	2004	2005	2006	2007	2008
Alba	89,2	93,2	87,1	85,8	93,2	95,7	91,9	98,8	110,1	98,1
Brasov	125,5	121,4	123,3	130,8	125	117,3	117,8	118,4	123,4	117,8
Covasna	100	107,2	93,4	99,3	91,3	94,7	85	77,8	82,1	74,8
Harghita	96,2	101,3	87,2	89,5	84,6	83,3	82	85,7	83,4	77,1
Mures	111,6	111,5	112,4	96,9	102,2	93,2	88,4	87,8	84	78,0
Sibiu	101,9	100,1	104,1	113,6	107,1	106,9	108,2	113	110,4	109,9

Sursa: Conturile naționale regionale, ediția 2009, INS

Productivitatea muncii

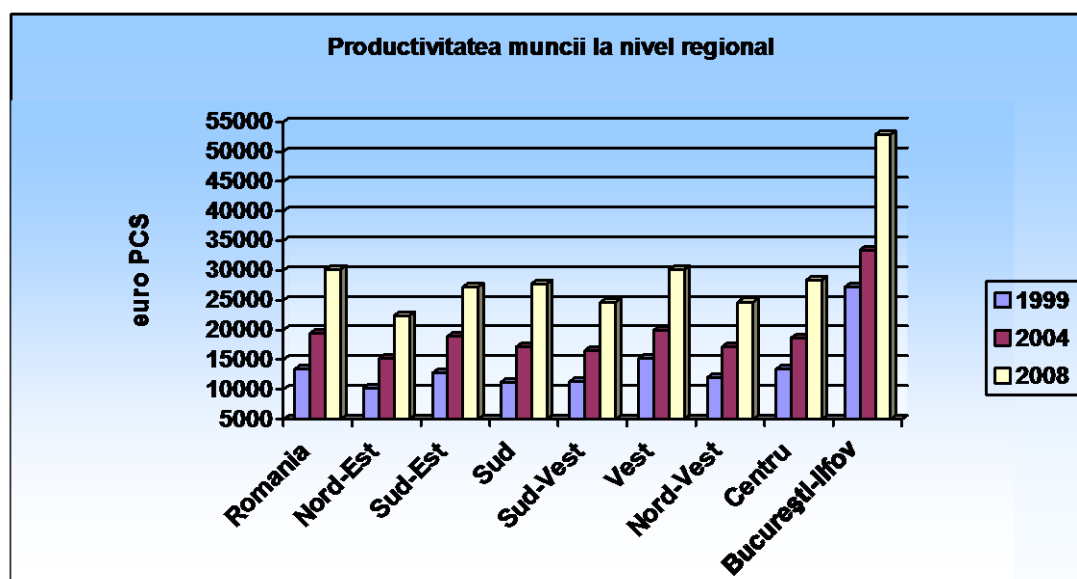
Primul factor de creștere a PIB/ locuitor este productivitatea muncii, factor intensiv prin excelență. În anul 2008 productivitatea muncii la nivel regional a fost de 28367 euro PCS/ persoană ocupată/ an, valoare apropiată de cea înregistrată la nivel național. Comparativ cu nivelul mediu din Uniunea Europeană, productivitatea muncii din Regiunea Centru atingea, în 2008, aproape 45% din acesta. Productivitatea muncii, calculată în euro PCS, s-a mărit între 1999 și 2008 cu 112% , cea mai

mare creștere anuală înregistrându-se în 2006 (+14,8%). Creșterea productivității muncii în intervalul 1999-2008 s-a datorat atât creșterii, în termeni reali, a valorii adăugate brute cât și reducerii numărului populației ocupate cu aproximativ 15,4 mii persoane (-1,5%). Comparativ cu celelalte regiuni, Regiunea Centru se situa pe poziția a treia, după București și Regiunea Vest, în aproape toată perioada 1999-2007 (excepție a făcut anul 2000, când a ocupat locul 2).

Tab. 7 Productivitatea muncii în regiunile de dezvoltare din România

	- euro PCS/ pers. ocupată -									
	1999	2000	2001	2002	2003	2004	2005	2006	2007	2008
Romania	13418	13319	14024	15685	16992	19455	20347	23171	25597	30204
Nord-Est	10281	9753	10536	12451	13532	15219	15549	17560	19810	22410
Sud-Est	12752	12258	12712	15162	16032	18929	18878	21166	22508	27227
Sud	11235	11192	11634	13319	14485	17207	18273	21277	23261	27782
Sud-Vest	11361	10805	11492	12368	14375	16565	16463	19044	21301	24670
Vest	15224	13047	14107	15712	17458	19968	20572	24292	27071	30177
Nord-Vest	12006	11584	11920	13963	14989	17224	17655	20121	22992	24694
Centru	13395	13631	14087	15424	16744	18687	19464	22345	25442	28367
București-Ilfov	27193	29112	30502	29658	30589	33459	36472	39417	40532	52850

Sursa: Calcule proprii pe baza datelor din Anuarele Statistice ale României



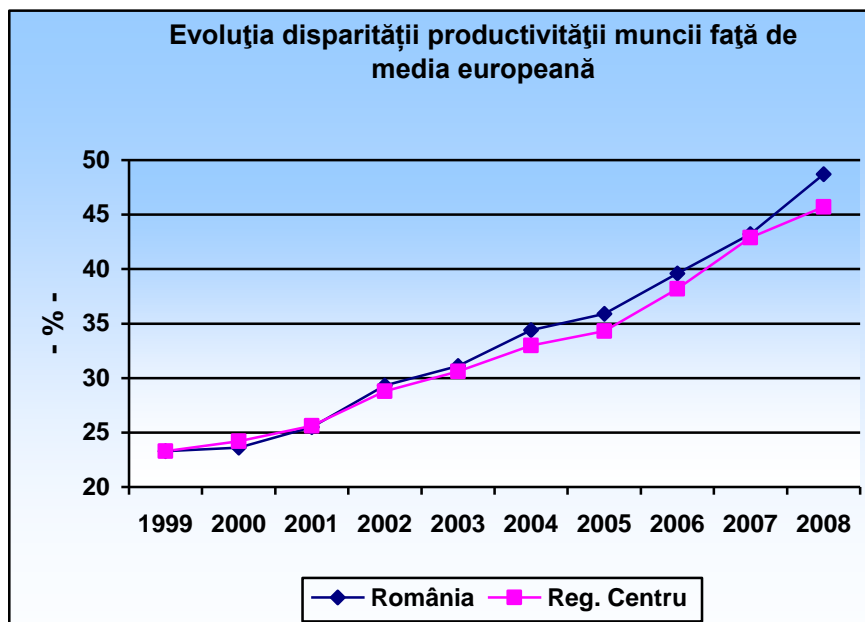
Grafic 4

Tab. 8 Productivitatea muncii în regiunile din România față de media Uniunii Europene UE 27 = 100

	-% -									
	1999	2000	2001	2002	2003	2004	2005	2006	2007	2008
Romania	23,3	23,6	25,5	29,3	31,1	34,4	35,9	39,6	43,2	48,7
Nord-Est	17,9	17,3	19,2	23,3	24,8	26,9	27,4	30,0	33,4	36,1
Sud-Est	22,1	21,7	23,1	28,3	29,3	33,5	33,3	36,2	38,0	43,9
Sud	19,5	19,8	21,2	24,9	26,5	30,4	32,2	36,4	39,3	44,8

	1999	2000	2001	2002	2003	2004	2005	2006	2007	2008
Sud-Vest	19,7	19,1	20,9	23,1	26,3	29,3	29,0	32,5	36,0	39,8
Vest	26,4	23,1	25,6	29,4	32,0	35,3	36,3	41,5	45,7	48,7
Nord-Vest	20,8	20,5	21,7	26,1	27,4	30,5	31,1	34,4	38,8	39,8
Centru	23,3	24,2	25,6	28,8	30,6	33,0	34,3	38,2	42,9	45,7
București-Ilfov	47,2	51,6	55,5	55,4	56,0	59,2	64,4	67,4	68,4	85,2

Sursa: Calcule proprii pe baza datelor din Anuarele Statistice ale României



Grafic 5

Ocuparea

Rata de ocupare a populației în vârstă de muncă, considerată îndeobște ca factorul extensiv al relației a cunoscut, în perioada 1999-2004 o descreștere lentă, urmată de o revenire în perioada 2005-2008, atât la nivel național cât și la nivelul Regiunii Centru. Dintre cele 8 regiuni, Bucureștiul și Regiunea Vest au înregistrat cele mai mari creșteri ale gradului de ocupare comparativ cu anul de bază (1999), aici rata ocupării în 2008 depășind 70%, respectiv 60%. Aceste 2 regiuni sunt și cele care în care s-au înregistrat cele mai mari ritmuri de creștere economică.

Dintre județele Regiunii Centru, Alba se menține cu cea mai ridicată rată a ocupării (64,4%, în 2008), la polul opus situându-se Brașovul (54,8%). Creșterea cea mai importantă a gradului de ocupare s-a înregistrat în județul Sibiu (de la 55,3% în 1999 la 59,7% în 2008).

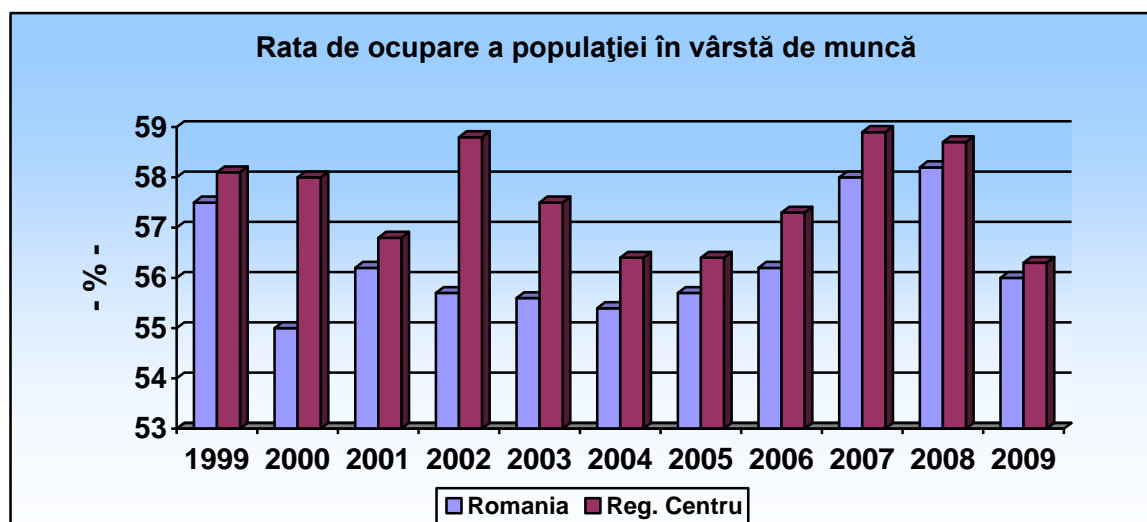
Criza economică declanșată în ultima parte a anului 2009 a avut efecte vizibile pe piața muncii, determinând scăderea ratei de ocupare atât la nivel național cât și la nivel regional la 56%, respectiv 56,3% la finele anului 2009.

Tab. 9 Rata de ocupare a populației în vârstă de muncă

	1999	2000	2001	2002	2003	2004	2005	2006	2007	2008	2009
România	57,5	55,0	56,2	55,7	55,6	55,4	55,7	56,2	58,0	58,2	56,0
Nord-Est	54,8	55,6	55,1	52,7	51,7	50,0	50,4	49,5	50,1	49,6	48,0

	1999	2000	2001	2002	2003	2004	2005	2006	2007	2008	2009
Sud-Est	53,3	54,0	52,9	51,5	51,4	51,3	51,4	52,0	53,1	53,4	51,2
Sud	55,6	55,6	54,7	53,8	53,1	52,1	52,4	52,4	53,8	53,4	51,7
Sud-Vest	59,3	59,2	58,7	55,8	55,5	54,0	54,5	54,2	55,8	55,5	53,7
Vest	55,1	57,8	57,0	60,0	59,6	60,0	61,2	61,4	63,5	62,3	59,5
Nord-Vest	58,8	59,8	60,0	59,5	59,3	58,8	59,5	60,0	61,7	61,8	60,3
Centru	58,1	58,0	56,8	58,8	57,5	56,4	56,4	57,3	58,9	58,7	56,3
București-Ilfov	44,0	50,0	51,2	56,4	58,6	60,5	65,3	69,0	73,9	77,4	73,7

Sursa: Calcule proprii pe baza datelor din Anuarele Statistice ale României



Grafic 6

Tab. 10 Rata de ocupare a populației în vârstă de muncă

	1999	2000	2001	2002	2003	2004	2005	2006	2007	2008	2009
Alba	64,2	65,7	63,7	66,9	64,4	63,2	63,9	64,7	66,0	64,4	61,0
Brasov	56,2	52,6	52,3	56	53,3	52,6	52,0	52,8	54,5	54,8	52,5
Covasna	55,7	56,8	54,7	56	56,8	55,4	54,1	54,2	56,5	56,0	53,8
Harghita	60,2	62,3	59,7	57,6	55,9	53,9	55,3	56,8	58,6	59,3	57,7
Mures	57,8	60,2	58,5	60,3	60,9	58,6	58,8	58,9	59,6	59,4	57,6
Sibiu	55,3	53,7	54,2	56,1	54,6	55,3	55,0	57,1	59,5	59,7	56,1

Sursa: Calcule proprii pe baza datelor din Anuarele Statistice ale României

Exporturile

Gradul de deschidere a unei economii este reflectat de nivelul exporturilor sau mai precis de indicatori precum valoarea exporturilor/ locuitor sau valoarea exporturilor raportată la produsul intern brut. Economii cu o mai mare deschidere spre exterior sunt mai sensibile la variațiile piețelor internaționale, având un grad mai mare de vulnerabilitate. Într-o conjunctură favorabilă ele preiau și amplifică tendințele pozitive manifestate pe piețele internaționale. Unii experți măsoară performanțele economice ale unei țări și în funcție de indicatori precum exportul/ locuitor sau dinamica exporturilor,

apreciind că acești indicatori pot evidenția capacitatea economiei respective de a produce mărfuri vandabile în condiții concurențiale.

Cu o valoare a exporturilor/ locuitor de 1433 euro, în 2009, Regiunea Centru, alături de Regiunea Nord-Vest, se plasa pe poziția a 4-a, fiind depășită de regiuni bine dezvoltate economic (Regiunea București-Ilfov, Regiunea Vest) dar și de Regiunea Sud (producător și exportator tradițional de autovehicule și produse petroliere). Atât valoarea totală a exporturilor cât și exporturile/ locuitor au avut o dinamică susținută în Regiunea Centru (+163,7% respectiv +175,6%, în 2009 față de anul 2001). În ce privește evoluțiile la nivel județean, chiar dacă toate județele au înregistrat creșteri importante, ritmurile de creștere au fost sensibil diferite. Dacă în 2001 cinci din cele șase județe ale regiunii au avut valori apropiate ale exporturilor/ locuitor, în 2009 diferențele au crescut, trei județe detașându-se în frunte (Sibiu, Brașov și Alba).

Tab. 11 Valoarea totală a exporturilor și valoarea exporturilor/ locuitor la nivel regional, în anul 2009

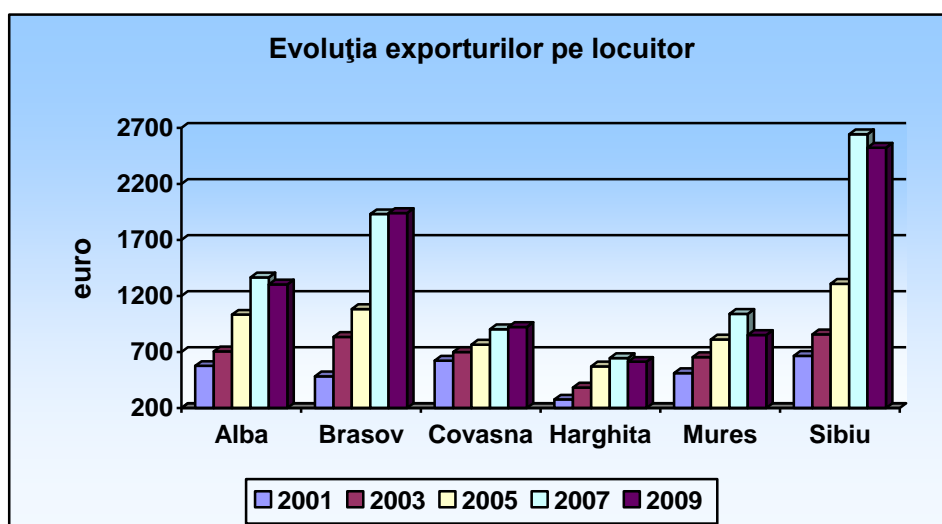
	Val. exp. - mil. euro -	Exp./loc. - euro -
Nord-Est	1241	334
Sud-Est	3367	1198
Sud	4816	1474
Sud-Vest	1650	735
Vest	4137	2155
Nord-Vest	3903	1435
Centru	3617	1433
București-Ilfov	6083	2690

Sursa: Calcule proprii pe baza datelor furnizate de INS

Tab. 12 Evoluția valorii exporturilor/ locuitor la nivel județean

	- euro -				
	2001	2003	2005	2007	2009
Reg. Centru	520	707	956	1504	1433
Alba	576	707	1033	1365	1303
Brasov	484	834	1082	1930	1940
Covasna	624	699	766	904	924
Harghita	276	382	571	645	613
Mures	511	654	812	1041	852
Sibiu	666	856	1309	2643	2522

Sursa: Calcule proprii pe baza datelor furnizate de INS



Grafic 7

Indicele de specializare industrială

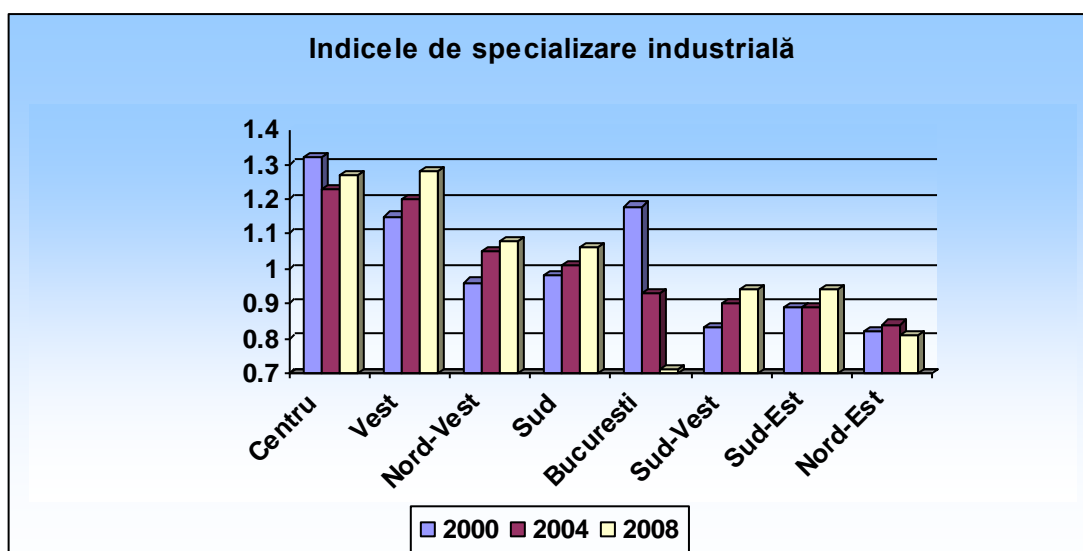
Indicele de specializare economică al unei regiuni arată gradul de specializare într-un anumit sector economic, mai precis, măsoară raportul dintre ponderea sectorului la nivel regional și cea la nivel național, pondere măsurată în termenii populației ocupate, Regiunea Vest are cel mai ridicat indice de specializare industrială, fiind urmată îndeaproape de Regiunea Centru.

Dacă în Regiunea București-Ifov a scăzut semnificativ indicele de specializare industrială, evidențiind faptul că aici la creșterea economică au contribuit alte sectoare (în special serviciile), în Regiunea Vest industria a fost unul din motoarele dezvoltării economice. Fiind o regiune puternic industrializată, Regiunea Centru a resimțit declinul suferit de ramuri industriale importante precum industria minieră, construcțiile de mașini, industria chimică, procesul de restructurare a industriei grele nefiind încă încheiat. Din această cauză specificul industrial al Regiunii Centru și dificultățile procesului de restructurare au determinat o încetinire a ritmului de creștere economică.

Tab. 13 Regiunile de dezvoltare după indicele de specializare industrială în 2000, 2004 și 2008

	2000	2004	2008
Nord-Est	0,82	0,84	0,81
Sud-Est	0,89	0,89	0,94
Sud	0,98	1,01	1,06
Sud-Vest	0,83	0,90	0,94
Vest	1,15	1,20	1,28
Nord-Vest	0,96	1,05	1,08
Centru	1,32	1,23	1,27
București-Ifov	1,18	0,93	0,71

Sursa: Calcule proprii pe baza datelor din Anuarele Statistice ale României



Grafic 8

Tab. 14 Indicele de specializare industrială la nivelul județelor Regiunii Centru

	2000	2004	2008
Alba	1,33	1,18	1,32
Brașov	1,64	1,34	1,21
Covasna	1,14	1,27	1,36
Harghita	1,08	1,15	1,20
Mureș	1,09	1,11	1,14
Sibiu	1,53	1,34	1,47

Sursa: Calcule proprii pe baza datelor din Anuarele Statistice ale României

Cercetarea - dezvoltarea

Unul dintre factorii ce potențează competitivitatea este dezvoltarea sectorului de cercetare-dezvoltare. În România sectorul de cercetare-dezvoltare are încă slabe legături cu mediul economic, neavând o contribuție semnificativă la dezvoltarea economică regională. În viitor, odată cu dezvoltarea economiei bazate pe cunoaștere, a clusterelor industriale și a clusterelor bazate pe cercetare se va accelera procesul de transfer tehnologic. Întreg sectorul de cercetare-dezvoltare din România trece printr-un amplu proces de restructurare și de reorganizare pe baze noi, Cercetarea din România este extrem de centralizată, 46,2% din numărul cercetătorilor și 57,6% din fondurile destinate domeniului fiind concentrate în capitală. Numărul de cercetători la 10000 locuitori, în 2009, era în Regiunea București- Ilfov, de 87 în timp ce în celelalte regiuni acesta varia între 7 – Regiunea Sud-Est și 16-Regiunea Vest. Cea mai dramatică reducere a numărului de cercetători la 10000 locuitori s-a produs în Regiunea Centru – de la 16 în 1999 la 11 în 2008 -, scăderea la nivelul întregii țări fiind de mai mică amploare (de la 21 la 20, în aceeași perioadă). 2009 este anul care marchează un progres sensibil pentru cercetarea din Regiunea Centru, atât în ce privește numărul cercetători cât și fondurile alocate acestui domeniu.

Tab. 15 Numărul salariaților din activitățile de cercetare-dezvoltare

	1999	2000	2001	2002	2003	2004	2005	2006	2007	2008	2009
Romania	48113	37241	37696	38433	39985	40725	41035	42220	42484	43502	42420
Nord-Est	3470	3510	3708	3368	2926	3168	3704	3981	4156	4172	4044
Sud-Est	2278	2108	2086	1934	1934	1922	1898	2081	2201	1930	1865
Sud	4589	3976	3845	4016	4205	4080	3850	3794	4376	4484	3676
Sud-Vest	3090	2720	2775	2757	2841	2799	2569	2491	2506	2321	2290
Vest	2131	1807	1674	1925	3268	3315	1855	1587	2321	2186	3051
Nord-Vest	2808	2379	2992	3183	2742	2302	2690	3484	3923	4146	4185
Centru	4366	3815	3691	4280	3479	2508	2419	2865	2641	2897	3732
București-Ilfov	25381	16926	16925	16970	18590	20631	22050	21937	20360	21366	19577

Sursa: Cercetare –Dezvoltare în România, serii statistice, ediția 2006, Anuarul Statistic al României, ed. 2009, INS

Tab. 16 Numărul de cercetători la 10000 locuitori

	1999	2005	2008	2009
Romania	21	19	20	20
Nord-Est	9	10	11	11
Sud-Est	8	7	7	7
Sud	13	12	14	11
Sud-Vest	13	11	10	10
Vest	10	10	11	16
Nord-Vest	10	10	15	15
Centru	16	10	11	15
București-Ilfov	111	100	95	87

Sursa: Cercetare –Dezvoltare în România, serii statistice, ed. 2006, Anuarul Statistic al României 2009, INS

Tab. 17 Numărul salariaților din activitățile de cercetare-dezvoltare

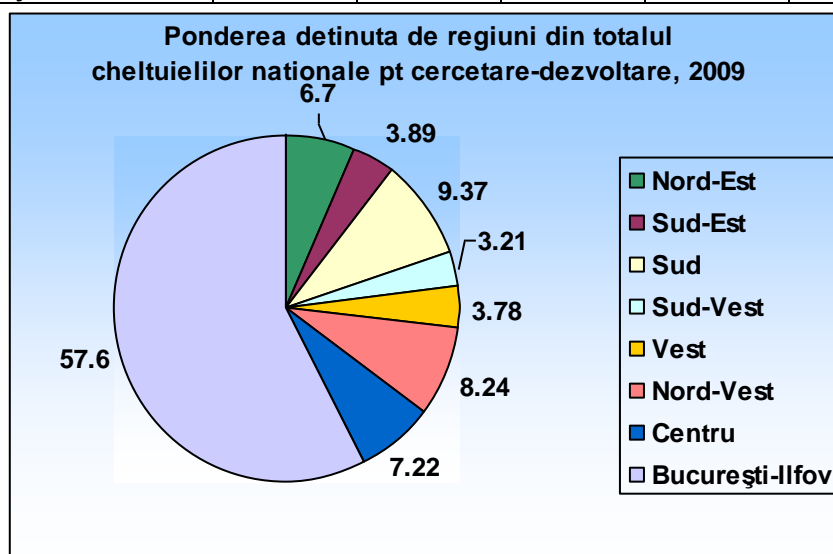
	1999	2000	2001	2002	2003	2004	2005	2006	2007	2008	2009
Alba	423	437	347	515	374	107	95	129	259	266	244
Brasov	2890	2330	2280	2257	1747	1105	948	1575	1378	1545	1962
Covasna	84	92	71	107	87	61	68	63	34	37	32
Harghita	52	19	18	12	9	8	3	2	42	29	29
Mures	292	251	323	752	661	637	667	449	446	480	497
Sibiu	625	686	652	637	601	590	638	647	482	540	968

Sursa: Cercetare –Dezvoltare în România, serii statistice, ed. 2006, Anuarul Statistic al României 2009, INS

Tab. 18 Ponderea regiunilor în totalul cheltuielilor de cercetare-dezvoltare la nivel național

- % -

	2000	2003	2005	2008	2009
Nord-Est	5,52	4,92	5,52	7,20	6,70
Sud-Est	6,29	3,47	3,59	3,33	3,89
Sud	13,27	13,92	11,34	7,70	9,37
Sud-Vest	4,51	2,8	3,8	2,96	3,21
Vest	5,51	6,11	4,46	5,14	3,78
Nord-Vest	3,78	4,8	7,52	8,51	8,24
Centru	7,81	6,66	4,49	2,69	7,22
București-Ilfov	53,31	57,33	59,28	62,47	57,60



Grafic 9

Tab. 19 Ponderea județelor în totalul cheltuielilor de cercetare-dezvoltare la nivel regional

- % -

	2000	2003	2005	2008	2009
Alba	12,05	10,25	3,74	4,92	1,86
Brasov	67,15	66,15	47,87	57,96	41,04
Covasna	2,54	9,00	6,82	3,43	2,02
Harghita	0,93	0,67	0,27	1,77	0,46
Mures	3,03	3,18	19,91	13,98	8,64
Sibiu	14,31	10,75	21,38	17,94	45,98

Sursa: Cercetare –Dezvoltare în România, serii statistice, ed. 2006, Anuarul Statistic al României 2009, INS

Concluzii

- Analizată prin prisma celor 3 indicatori ex post ai competitivității: produsul intern brut/ locuitor, productivitatea muncii și rata ocupării, Regiunii Centru se situează pe poziția a 3-a, după Regiunea București –Ilfov și Regiunea Vest. Dacă decalajul față de Regiunea București-Ilfov este foarte mare, rămâne deschisă „competiția” cu Regiunea Vest.
- Privind în context european, se constată progrese remarcabile în ce privește productivitatea muncii și produsul intern brut/ locuitor. În perioada analizată, 1999-2008, și mai ales în ultimii 5 ani ai acesteia, s-au redus decalajele față de mediile la nivel european ale acestor indicatori, rămânând, totuși departe de acestea.
- În interiorul regiunii, județele cu cele mai competitive economii, în termenii PIB/ locuitor și ai productivității muncii, sunt Brașovul, Sibiul și Alba. Județul Alba a devansat în ultimii ani județul Mureș datorită unui dinamism economic mult mai înalt înregistrat începând cu anul 2003. Luând în considerare întreaga perioadă 1999-2008, putem grupa județele regiunii în 2 categorii, în funcție de ritmul de creștere: Alba, Sibiul și Brașovul au înregistrat ritmuri peste media regională în timp ce celelalte trei s-au situat constant sub ritmul mediu regional de creștere.
- Specificul industrial mai pronunțat al Regiunii Centru, existența unor ramuri industriale și a unor mari firme neperformante au îngreunat relansarea economică a regiunii. Sectorul serviciilor, caracterizat printr-o flexibilitate mai mare, are în regiunea noastră o pondere mai scăzută decât media la nivel național.
- Cercetarea – dezvoltarea a suferit în ultimii 10-15 ani un recul accentuat. Scăderea numărului de personal din cercetare a fost în Regiunea Centru mult mai pronunțată decât la nivel național, concomitent scăzând și regiunii ponderea cheltuielilor alocate Regiunii Centru din totalul cheltuielilor naționale pentru cercetare. Cercetarea –dezvoltarea, alături de inovare, poate deveni unul din factorii cei mai importanți ai creșterii competitivității, dacă se va orienta mai mult spre mediul economic și spre nevoile acestuia.

Tab. 20 Locul ocupat de Regiunea Centru la principalii indicatori ce caracterizează competitivitatea

	1999	2000	2001	2002	2003	2004	2005	2006	2007	2008	2009
PIB/ loc	3	2	3	3	3	3	3	3	3	3	... ¹⁾
Productivitatea muncii	3	2	3	2	3	3	3	3	3	3	...
Rata ocupării	3	3	4	3	4	4	4	4	4	4	4
Exporturi/locuitor							4	4	4	4	4
Nr. cercetători/ 10000 locuitori	2	2	2	2	3	5	5	4	7	5	4

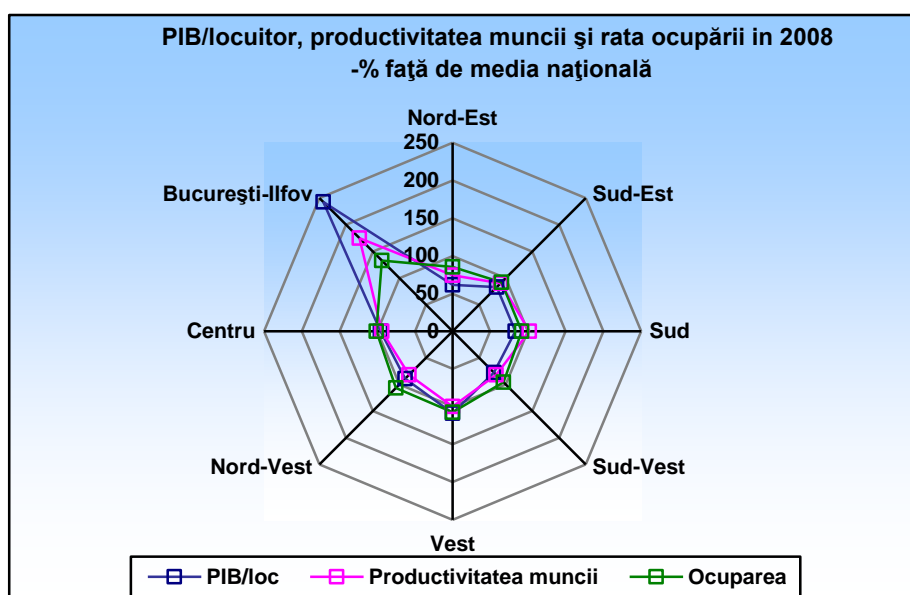
Sursa: Calcule proprii pe baza datelor din Anuarele Statistice ale României

¹⁾ lipsă date

**Tab. 21 Tabel sinoptic al principalilor indicatori ai competitivității
în Regiunea Centru și Regiunea Vest**

		1999	2000	2001	2002	2003	2004	2005	2006	2007	2008
PIB/ loc (euro PCS)	Reg. Centru	5378	5488	5769	6306	6747	7430	7742	9073	10546	11250
	Reg. Vest	5811	5257	5827	6564	7287	8443	8903	10583	12033	12808
Productivitatea muncii (euro PCS/ pers. ocupată)	Reg. Centru	13395	13631	14087	15424	16744	18687	19464	22345	25442	28367
	Reg. Vest	15224	13047	14107	15712	17458	19968	20572	24292	27071	30177
Rata ocupării (%)	Reg. Centru	58,1	58,0	56,8	58,8	57,5	56,4	56,4	57,3	58,9	58,7
	Reg. Vest	55,1	57,8	57,0	60,0	59,6	60,0	61,2	61,4	63,5	62,3
Exporturi/loc (euro)	Reg. Centru	956	1208	1504	
	Reg. Vest	1806	2057	2409	

Sursa: Calcule proprii pe baza datelor din Anuarele Statistice ale României



Grafic 10

ADR CENTRU, Str. Decebal, 12, 510093, Alba Iulia, România,
Tel.: (+ 40) 258 - 818616 , (+ 40) 258 - 815622, Fax: (+ 40) 258 - 818613
Internet: www.adrcentru.ro, www.regio.adrcentru.ro, e-mail: office@adrcentru.ro

Investim în viitorul tău!

Proiect selectat în cadrul Programului Operațional Regional și cofinanțat de Uniunea Europeană prin Fondul European pentru Dezvoltare Regională.

Titlu proiect: Sprijin acordat în perioada 2009 - 2010 pentru OI din cadrul ADR implementarea și monitorizarea la nivel regional a POR 2007 - 2013

Editor: Agenția pentru Dezvoltare Regională Centru

2010

Conținutul acestui material nu reprezintă în mod obligatoriu poziția oficială a Uniunii Europene sau a Guvernului României.