



GVERNUL ROMÂNIEI
Autoritatea pentru Coordonarea Instrumentelor Structurale
Unitatea Centrală de Evaluare



PLANUL MULTIANUAL DE EVALUARE PENTRU CADRUL NAȚIONAL DE REFERINȚĂ 2007-2013

Mai 2008

Versiune revizuită în iulie 2011

Cuprins

SEC IUNEA I: INTRODUCERE	3
CONTEXTUL CADRULUI STRATEGIC NA IONAL DE REFERIN	ERROR! BOOKMARK NOT DEFINED.
CONTEXTUL LEGAL PRIVIND PLANUL DE EVALUARE	ERROR! BOOKMARK NOT DEFINED.
SEC IUNEA II: COORDONAREA I MANAGEMENTUL PLANULUI MULTIANUAL DE EVALUARE	3
ROLUL PLANULUI MULTIANUAL DE EVALUARE	7
ROLUL I ATRIBU IILE UNIT II CENTRALE DE EVALUARE	ERROR! BOOKMARK NOT DEFINED.
COMITETUL DE COORDONARE A EVALU RII	ERROR! BOOKMARK NOT DEFINED.
UTILIZAREA EVALU RII	ERROR! BOOKMARK NOT DEFINED.
RESURSELE PENTRU EVALUARE	ERROR! BOOKMARK NOT DEFINED.
SEC IUNEA III: ACTIVIT I INDICATIVE DE EVALUARE	10
INTRODUCERE	10
CONSTRUIREA CAPACIT II I ALTE ACTIVIT I	ERROR! BOOKMARK NOT DEFINED.
LISTA ORIENTATIV DE EVALU RI	12
ANEXA 1. POZI IA UCE ÎN CADRUL SECRETARIATULUI GENERAL AL GUVERNULUI	16
ANEXA 2. RESPONSABILIT I PENTRU FUNC IA DE EVALUARE	17

SECȚIUNEA I: INTRODUCERE

Contextul Cadrului Strategic Național de Referință

Obiectivul principal al Cadrului Strategic Național de Referință 2007-2013 (CSNR) este de a întări concentrarea strategică a politicii de coeziune economică și socială a României și de a face o legătură corectă și corespunzătoare cu politicile Uniunii Europene, în special cu Strategia de la Lisabona, care construiește politicile pentru creșterea economică și crearea de noi locuri de muncă.

Planul Național de Dezvoltare (PND) care a fost elaborat ca un instrument pentru a ghida utilizarea surselor de finanțare naționale, ale Uniunii Europene precum și ale altor fonduri disponibile pentru România a constituit punctul de plecare pentru elaborarea CSNR. Acesta justifică și prioritizează investițiile publice în funcție de politica economică și socială și definește planificarea strategică și programarea financiară a României.

CSNR se bazează pe liniile directoare pe termen lung ale Conceptului Strategic de Dezvoltare Spațială și Integrare în Structurile Spațiale Europene 2007-2025, adugând în acest fel dimensiunea coeziunii teritoriale în abordarea sa.

CSNR demonstrează modul în care România intenționează să introducă în propriile strategii obiectivele de dezvoltare durabilă și egalitate de șanse pentru a lupta împotriva excluziei sociale. CSNR explică aranjamentele de implementare pentru Instrumentele Structurale. Documentul a fost dezvoltat în parteneriat, prin intermediul exercițiilor de consultare publică în scopul obținerii de opinii din partea unui mare număr de factori cheie.

Viziunea CSNR este de a crea o Românie competitivă, dinamică și prosperă. În acest sens obiectivul general este de a reduce disparitățile de dezvoltare economică și socială între România și statele membre UE, prin generarea unei creșteri suplimentare a PIB până în 2015 cu 15-20%.

Priorități și Acțiuni ale CSNR

Prioritățile CSNR au fost formulate ca răspuns strategic al Guvernului la schimbările economice prezente și în scopul creșterii oportunităților pe care România le dorește. CSNR dorește să pună laolalt prioritățile, într-o strategie uniformă, care să fie potrivită pentru România, dar și conform cu strategiile Uniunii Europene și care să determine creșterea economică și noi locuri de muncă:

- Dezvoltarea infrastructurii de bază la standarde europene
- Creșterea pe termen lung a competitivității economice a României
- Dezvoltarea și utilizarea mai eficientă a capitalului uman românesc
- Construirea unei capacități administrative eficiente
- Promovarea dezvoltării teritoriale echilibrate.

CSNR este implementat prin programe operaționale din cadrul ambelor obiective „Convergență” și „Cooperare teritorială europeană”.

Programele Operaționale aflate în cadrul Obiectivului „Convergență” sunt:

- POS Creșterea Competitivității Economice
- POS Transport
- POS Mediu
- PO Regional
- POS Dezvoltarea Resurselor Umane
- PO Dezvoltarea Capacității Administrative

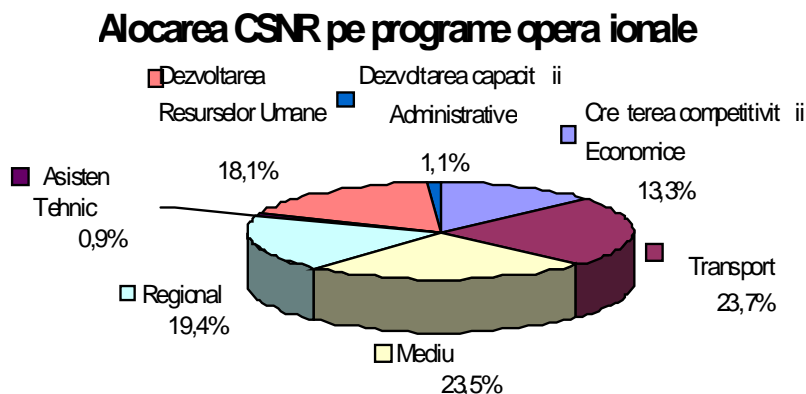
- PO Asisten Tehnic

Programele Opera ionale aflate în cadrul Obiectivului "Cooperare teritorial european " sunt:

- PO Cooperarea Transfrontalier Ungaria –România
- PO Cooperarea Transfrontalier România–Bulgaria
- PO Cooperarea Transfrontalier România – Serbia
- PO Cooperarea Transfrontalier România – Ucraina - Moldova
- PO Cooperarea Transfrontalier Ungaria- Slovacia – România - Ucraina
- PO Cooperarea Transfrontalier Bazinul M rii Negre
- PO Spa iul Sud-Est European
- PO de Cooperare Inter-regional
 - INTERREG IV C
 - URBACT II
 - ESPON 2013
 - INTERRACT II

Alocarea total de fonduri structurale i de coeziune pentru România este de 19,668 mld. Euro din care 12,661 mld Euro reprezint Fondurile structurale din cadrul obiectivului "Convergen ", 6,552 mld. Euro din Fondul de coeziune i 0,455 mld. Euro în cadrul obiectivului european de cooperare teritorial (inclusiv transferul c tre Instrumentul de Asisten de Preaderare-IPA, i c tre Instrumentul de Parteneriat i Vecin tate European -ENPI).

Tabelul financiar al CSNR prezint alocarea financiar pe programe opera ionale în cadrul obiectivului "Convergen ". Alocarea este prezentat în graficul de mai jos.



În 2007, fosta Autoritate de Management pentru Cadru de Sprijin Comunitar din cadrul Ministerului Economiei i Finan elor i-a schimbat denumirea în Autoritatea pentru Coordonarea Instrumentelor Structurale (ACIS) i reprezint Statul Membru în problemele legate de programarea i implementarea Fondurilor Structurale i de Coeziune.

Contextul legislativ privind Planul de evaluare

Conform Regulamentului Consiliului 1083/2006 din 11 iulie 2006, referitor la prevederile generale pentru Fondul European de Dezvoltare Regional , Fondul European Social și Fondul de Coeziune (Articolele 37, 47 – 49) obiectivul general al evaluării politicii de coeziune este de a "îmbunătăți calitatea, eficacitatea și consistența asistenței din Fonduri și strategia și implementarea programelor operaționale în ceea ce privește problemele structurale specifice care afectează Statele Membre și regiunile avute în vedere, luând în considerare obiectivul dezvoltării durabile și legislația comunitară relevantă privind impactul și evaluarea strategică de mediu" (Articolul 47[1]).

Același cadru reglementativ prezintă trei tipuri principale de evaluare care trebuie realizate pentru intervențiile fondurilor structurale:

- O evaluare ex-ante
- Evaluări continue (în timpul implementării Programelor Operaționale)
- Evaluare ex-post.

Regulamentele privind Fondurile structurale și de Coeziune pentru perioada 2007 - 2013 introduc, pentru prima dată, conceptul de plan de evaluare. Mai exact, art. 48 (1) al Regulamentului Consiliului (1083/06) prevede că statele membre:

...Pot de asemenea să elaboreze, atunci când este cazul, în cadrul obiectivului Convergență, conform principiului proporționalității prevăzut în articolul 11 bis, un plan de evaluare care va conține activitățile orientative de evaluare pe care Statul Membru intenționează să le deruleze în diferitele faze ale procesului de implementare.

Documentul de lucru al Comisiei Europene privind evaluarea continuă¹ recomandă ca planurile de evaluare să fie dezvoltate atât la nivel național (la nivelul CSNR), cât și la nivelul programelor operaționale. Acesta sugerează, de asemenea, ca planurile să acopere întreaga perioadă de programare și să includă secțiuni anuale care vor fi actualizate în mod continuu.

În plus față de evaluările realizate la nivelul programului operațional, necesarul de informații pe baza cărora se realizează procesul de luare a deciziilor strategice privind dezvoltarea socio-economică solicită o serie de activități de evaluare care să fie realizate la nivel macro-economic, de exemplu la nivelul CSNR. În același timp, o prioritate a noii abordări a evaluării în perioada 2007-2013 este de a analiza contribuția politicii de coeziune la realizarea obiectivelor Lisabona și să confere vizibilitate acestei strategii. Prin urmare este esențial să avem o imagine corectă și bazată pe dovezi clare asupra contribuției intervențiilor structurale realizate în România pentru implementarea Strategiei Lisabona și a celei de dezvoltare durabilă, către o Europă mai competitivă și mai durabilă. Activitățile de evaluare care vor fi realizate la nivel de CSNR vor avea, de asemenea, ca obiectiv, identificarea bunelor practici, de ex. procedurale, instituționale etc. și posibile metode și idei pentru diseminarea lor, sinergiile între intervenții sprijinite din fonduri ale diferitelor programe operaționale precum și valoarea adăugată a Comunității Europene. Prioritățile orizontale și problemele transversale ale tuturor programelor operaționale trebuie, de asemenea, să constituie un element central pentru activitățile de evaluare la nivel de CSNR.

Comisia sugerează stabilirea unui Comitet de Coordonare sau grupuri care să supravegheze dezvoltarea și revizuirea continuă a planurilor. Documentele de lucru ale Comisiei sugerează, totodată, un model de plan de evaluare, pe care Unitatea Centrală de Evaluare din cadrul ACIS l-a luat în considerare. De asemenea, conform recomandărilor Comisiei, acest plan multianual va cuprinde în anexe Planurile multianuale de evaluare la nivelul Programelor Operaționale.

¹ http://ec.europa.eu/regional_policy/sources/docoffic/2007/working/wd5_ongoing_en.pdf

Chiar dac realizarea unui plan multianual de evaluare nu este obligatorie, un astfel de document este crucial pentru a ne asigura c obiectivele generale ale programelor opera ionale i ale CSNR sunt îndeplinite în timpul implementării. În acela i timp, elaborarea planului multianual reprezint o bun practic în managementul evaluării. Sarcina organizării evaluării unui instrument complex ca CSNR pe o perioad de 7 ani solicit un instrument de planificare solid pentru a identifica priorit ile de evaluare i care s asigure c evaluarea este integrat în sistemul de implementare a programelor într-o manier eficace.

SEC IUNEA II: COORDONAREA ȘI MANAGEMENTUL PLANULUI MULTIANUAL DE EVALUARE

Rolul Planului Multianual de Evaluare

Planul multianual de evaluare 2007-2013 pentru CSNR a fost elaborat de Unitatea Centrală de Evaluare din cadrul Autorității pentru Coordonarea Instrumentelor Structurale.

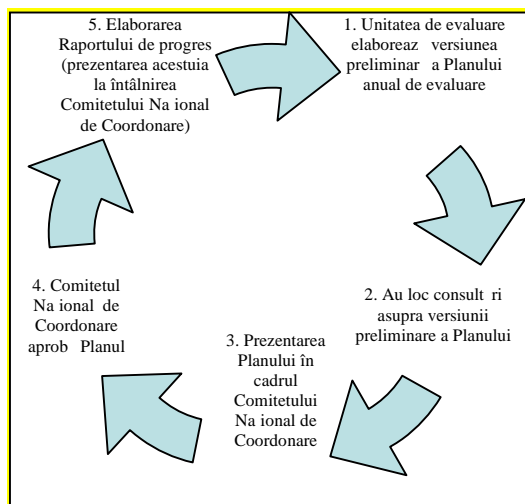
El reprezintă un instrument de management pentru monitorizarea și implementarea priorităților Cadrului Strategic Național de Referință. Planurile multianuale de evaluare ale Programelor Operaționale vor fi incluse ca anexe la acest Plan de Evaluare.

Acest plan reprezintă o strategie de evaluare, cu caracter provizoriu, pentru perioada de implementare a CSNR, proporțional cu alocarea financiară. Acest plan are un caracter orientativ, în special pentru ultimii ani ai perioadei de programare (dată de dificultatea evidentă de a specifica prioritățile de evaluare cu atât de mult timp în avans). De aceea, managementul efectiv al procesului de evaluare este cel mai bine organizat în jurul Planului Anual de Evaluare, care este mult mai specific și mai detaliat și care va servi ca program de lucru anual pentru Unitatea Centrală de Evaluare. Un Plan Anual de Evaluare separat va fi elaborat la începutul fiecărui an din perioada de programare și va fi discutat în Comitetul Național de Coordonare a Instrumentelor Structurale (CNC) / Comitetului de Management al Coordonării Instrumentelor Structurale (CMC) pentru aprobare. Planul Anual de Evaluare va detalia evaluările pe care UCE intenționează să le realizeze în acel an, în timp ce Planul multianual de evaluare va fi un document provizoriu în sensul că va identifica în avans evaluările pe care UCE intenționează să le deruleze în anii viitori.

Totuși, atât Planul multianual de evaluare cât și Planul Anual de Evaluare vor fi supuse aprobării CNC. Planul multianual de evaluare va fi ajustat conform Planurilor anuale de evaluare actualizate.

FLUXUL ACTIVITĂȚILOR PLANULUI ANUAL DE EVALUARE

N-ar trebui să fim atât de stricți în ceea ce privește întâlnirile CNC în care au loc acțiunile de mai jos (frecvența de până acum nu este trimestrială). Nu are sens să ne limităm. Oricum, pașii sunt sau vor fi descriși clar în proceduri.



Unitatea Centrală de Evaluare va raporta CNC / CMC asupra stadiului implementării ambelor Planuri, atât cel anual cât și cel multianual, cel puțin o dată pe an.

Mecanismele de coordonare cum ar fi de exemplu înființarea Grupului de Coordonare a Evaluării, alocarea resurselor umane ca și mecanismul de revizuire a Planului de Evaluare sunt prevăzute în planul multianual de evaluare.

Comitetul de coordonare pentru evaluare

Un comitet de coordonare pentru evaluarea CSNR va supraveghea implementarea acestui plan. Acest comitet se va întruni pentru fiecare exercițiu de evaluare. Membrii principali ai comitetului vor rămâne aceiași pe durata întregului proces de evaluare.

Comitetul de coordonare pentru evaluarea CSNR este compus din Directorul General al ACIS (sau o persoană desemnată de acesta) și reprezentanți ai:

- Unități Centrale de Evaluare din cadrul ACIS;
- Direcției de Asistență Tehnică ;
- Direcției de Analiză și Programare;
- Direcției de Coordonare de Sistem;
- Direcției de Monitorizare;
- Comisiei Naționale de Prognoză ;
- Institutului Național de Statistică ;
- EVALROM (Rețeaua Informală a Evaluatorilor din România).

Pe baza principiului de parteneriat, pot fi invitați și alți participanți în cadrul acestui comitet, în cazul în care ACIS consideră potrivit și necesar. ACIS poate de asemenea să invite în Comitetul de coordonare pentru evaluarea CSNR, pentru anumite evaluări, reprezentanți ai agenților de implementare, precum și experți independenți din anumite sectoare pentru evaluări de natură tehnică.

Utilizarea evaluărilor

1. Urmărirea implementării recomandărilor

Ca parte a raportului final de evaluare, evaluatorul va pregăti un tabel de recomandări, ca document distinct pentru a fi distribuit împreună cu raportul. Comitetul Național de Coordonare / Comitetului de Management al Coordonării Instrumentelor Structurale va hotărî pentru fiecare recomandare în parte dacă o va accepta, respinge sau adapta. Pentru recomandările care sunt aprobate de către CNC / CMC, va fi asigurat un mecanism sistematic de urmărirea implementării acestora, astfel încât recomandările să fie implementate. Acest fapt va necesita:

- O întâlnire de prezentare a recomandărilor, organizată de către UCE, pentru a analiza mijloacele și calendarul de implementare a recomandărilor;
- Transmiterea tabelului de urmărirea implementării recomandărilor către instituțiile relevante (inclusiv Comisia Europeană);
- Examinarea progresului realizat în implementare la următoarea întâlnire a Comitetului Național de Coordonare.

Rapoartele de evaluare vor fi distribuite către:

- Membrii Comitetului Național de Coordonare/ Comitetului de Management al Coordonării Instrumentelor Structurale;
- Unitatea României din cadrul Direcției Generale de Politică Regională ;

- Unitatea de evaluare din cadrul Direcției Generale de Politică Regională ;
- DG Employment
- Directorului General și altor unități din cadrul ACIS;
- Alte Autorități de Management.

2. Disponibilitatea pentru public a rezultatelor evaluărilor

În ceea ce privește disponibilitatea rezultatelor evaluărilor, rezumatul executiv al rapoartelor va fi făcut public. Mijloacele de comunicare vor fi ușor identificabile și accesibile.

Resursele pentru evaluare

Pentru a exercita funcția de evaluare în cazul CSNR, a fost înființată o Unitate Centrală de Evaluare (UCE) în cadrul ACIS (see Anexa 1). Responsabilitățile principale ale UCE sunt următoarele:

- Planificarea evaluării
- Gestionarea evaluării
- Servirea ca sursă de documentare și expertiză pentru evaluarea instrumentelor structurale²
- Alte responsabilități privind evaluarea.

Acest Plan Multi-Annual de Evaluare va fi implementat utilizând resursele financiare ale Programului Operațional pentru Asistență Tehnică. În acest sens, a fost stabilită o alocare de 10.35 MEURO pentru Axa Prioritară 1.2 "Evaluare" care va sprijini implementarea atât a Planului Multi-Annual de Evaluare la nivelul CSNR, cât și Planul Multi-Annual de Evaluare al POAT, precum și acțiuni care întesc la creșterea capacității de evaluare pentru instrumente structurale. În acest caz, UCE acționează ca "beneficiar" al fondurilor structurale.

² A se vizita www.evaluare-structurale.ro

Secțiunea III: Activități indicative de evaluare

Introducere

Exercițiile de evaluare realizate la nivel de CSNR diferă de cele realizate la nivel de program operațional. Fără îndoială, în multe cazuri evaluările programelor operaționale constituie surse importante de informații și date pentru evaluările CSNR și pentru cele cu caracter orizontal.

Categoriile de evaluări care vor fi realizate în perioada 2007 - 2015 pentru Cadrul Strategic Național de Referință sunt:

1. Evaluarea formativă a implementării instrumentelor structurale în anul 2008, care va examina sistemul de implementare în vederea îmbunătățirii utilității, eficacității și consistenței strategiei și procesul de management al Instrumentelor Structurale. Evaluarea va demara în al doilea semestru al anului 2008 și va scoate în evidență bunele practici în gestionarea Instrumentelor Structurale în vederea diseminării în rândul actorilor implicați, precum și eventualele blocaje în ceea ce privește utilizarea fondurilor.
2. Două meta-evaluări în 2009 și 2012 care se vor baza pe evaluările intermediare ale programelor operaționale. Există două obiective ale acestor exerciții: pe de o parte înregistrarea progresului implementării tuturor programelor operaționale, identificarea eventualelor blocaje și rezolvarea lor rapid; pe de altă parte informațiile din această meta-evaluare sunt esențiale pentru elaborarea Raportului Strategic dar și pentru procesul de decizie în general. În special evaluarea din 2012 va contribui la exercițiul de programare pentru perioada post 2013, și va oferi informații și date pentru evaluarea ex-ante care trebuie realizat pentru respectiva perioadă de programare.
3. Prognozarea absorbției și evaluarea propunerilor de realocare a fondurilor la nivelul CSNR în anul 2011, va oferi o imagine privind cursul financiar optim pe care Instrumentele Structurale ar trebui să îl urmeze pentru a maximiza gradul de absorbție până în anul 2015 și pentru a evita sau diminua riscul de dezangajare automată a fondurilor. De asemenea, evaluarea se va concentra asupra informațiilor care pot oferi o contribuție importantă la elaborarea viitoarelor documente programatice aferente perioadei 2014-2020, în conformitate cu noile priorități ale Strategiei Europa 2020.
4. O serie de evaluări se vor concentra exclusiv pe cele cinci priorități ale CSNR, pe gradul lor de realizare și, în consecință, pe contribuția instrumentelor structurale din România la îndeplinirea obiectivelor Strategiei de la Lisabona și a Strategiei de Dezvoltare Durabilă cât și asupra îndeplinirii priorităților orizontale ale Uniunii Europene.

Construirea capacității de evaluare și alte activități

A fost înființat un Grup de Lucru inter-instituțional pentru evaluare (GLE) responsabil de stabilirea structurilor, sistemelor și procedurilor legate de evaluarea programelor finanțate prin Instrumente Structurale. GLE este responsabil pentru formularea recomandărilor în vederea îmbunătățirii evaluării coordonate a CSNR și a Programelor Operaționale.

Având în vedere beneficiile și utilitatea evaluării pentru intervențiile publice, Grupul de Lucru se adresează de asemenea, programelor finanțate de la bugetul de stat și din alte surse, în vederea propunerii unui model pentru evaluarea tuturor programelor de dezvoltare socială și economică finanțate din fonduri publice în România.

Membrii GLE sunt, în general, reprezentanți cu funcții de conducere ai Autorităților de Management, precum și ai Unității Centrale de Evaluare din cadrul ACIS.

Preedintele GLE este Directorul General al ACIS. Înlouitorul Preedintelui este conducătorul Unității Centrale de Evaluare din cadrul ACIS. Secretariatul este asigurat de Unitatea Centrală de Evaluare din cadrul ACIS. GLE are următoarele sarcini și responsabilități:

- Asigură legătura cu Comitetul Național de Coordonare a Instrumentelor Structurale (CNC) și sub îndrumarea acestuia, asigură coordonarea evaluării CSNR și a Programelor operaționale, inclusiv evaluările privind funcționarea mecanismelor procedurale, legale și instituționale stabilite pentru managementul instrumentelor structurale;
- Raportează permanent Comitetului de Management pentru Coordonarea Instrumentelor Structurale și prin acesta către CNC, cu privire la lucrările GLE;
- Propune Comitetului de Management pentru Coordonarea Instrumentelor Structurale modelul de organizare a funcției de evaluare la nivelul CSNR și al celor apte programe operaționale pentru perioada de programare 2007-2013;
- Asigură asistență și face propuneri privind îmbunătățirea sistemelor de evaluare ale programelor operaționale;
- Asigură bună colaborare dintre toate unitățile de evaluare din cadrul Autorităților de Management, schimbul de experiență și diseminarea bunelor practici în implementarea evaluărilor;
- Asigură asistență strategică tuturor unităților de evaluare din cadrul Autorităților de Management în îndeplinirea atribuțiilor acestora;
- Elaborează standarde și metodologii de abordare comune privind evaluarea și le propune spre aprobare CNC;
- Contribuie la elaborarea Strategiei Naționale de Evaluare (SNE), document care stabilește prioritățile, obiectivele, măsurile, precum și cadrul instituțional și procedural pentru sistemul național de evaluare a intervențiilor financiare din Instrumente Structurale;
- Stabilește mecanismul de monitorizare a implementării recomandărilor incluse în rapoartele de evaluare rezultate în urma tuturor evaluărilor pe parcurs realizate pentru Programele Operaționale și pentru CSNR;
- Acționează ca organism de urmărire a implementării și monitorizării recomandărilor incluse în rapoartele de evaluare, la nivel de coordonare.

GLE își va desfășura activitatea cel puțin până la finalizarea implementării CSNR 2007-2013. În cadrul GLE, vor fi organizate o serie de activități pentru întărirea capacității administrative.

Vor fi asigurate permanent sesiuni de instruire privind diferite aspecte ale conceptului și procesului de "evaluare", pe baza unui "plan de instruire" care ia în considerare nevoile de instruire ale unităților de evaluare, inclusiv UCE.

În plus, va fi asigurat coaching individual membrilor unităților de evaluare, atât pentru managementul cât și pentru realizarea evaluărilor, întrucât expertiza în evaluare este esențială în scopul managementului eficient și eficient al evaluărilor externe. Astfel, va fi asigurat asistență pentru realizarea unor evaluări interne, la scară redusă.

Vor fi organizate de asemenea, în cadrul unităților de evaluare ale altor state membre care au identificat "bune practici" în organizarea și exercitarea funcției de evaluare (ex.: Italia, Olanda, Irlanda), sesiuni scurte de instruire "la locul de muncă" în grupuri mici, de exemplu pentru intervenții specifice FEDR sau FSE.

Lista orientativă de evaluări

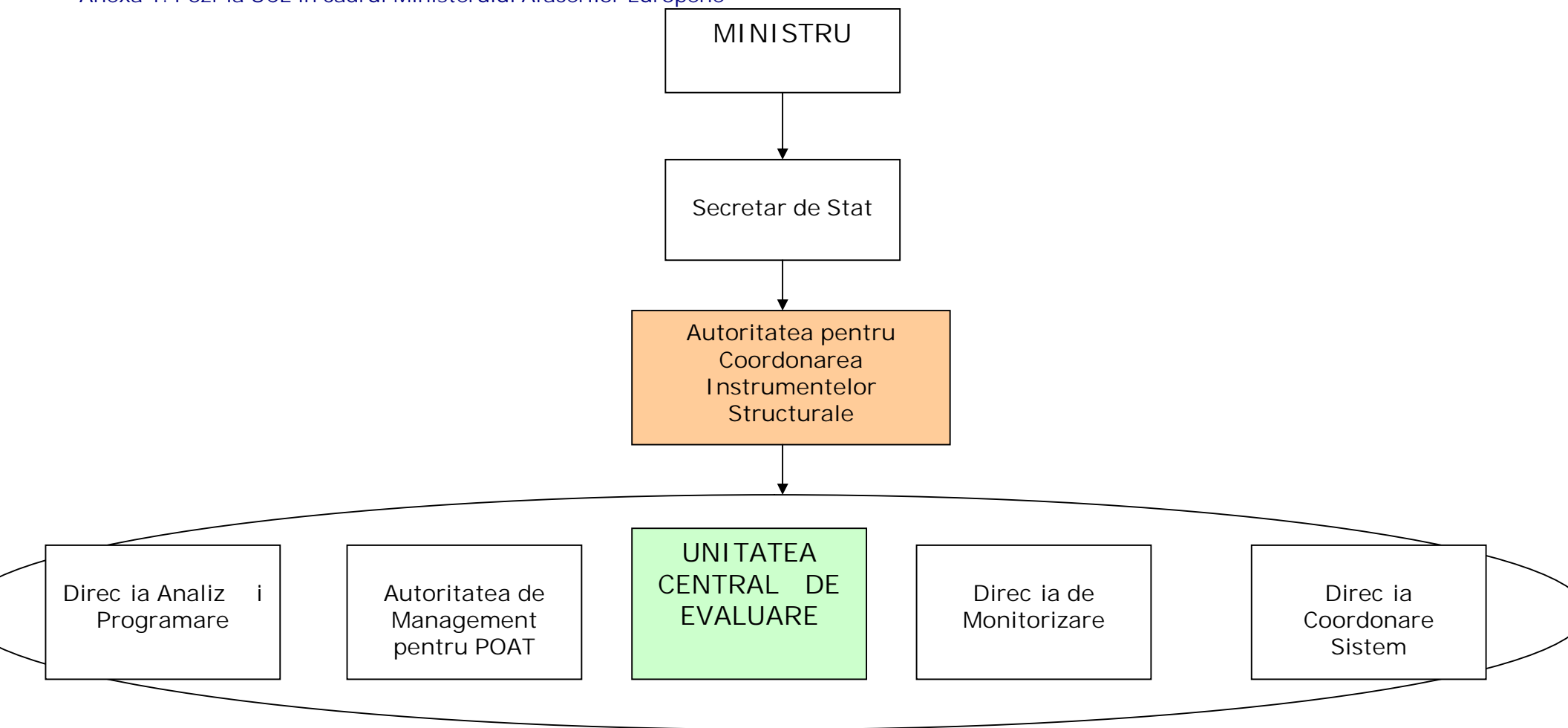
	Proiectul de evaluare propus	Aria de cuprindere	Principalele întrebări de Evaluare	Data de finalizare
1.	Evaluarea formativă a implementării instrumentelor structurale	<ul style="list-style-type: none"> - CSNR - Programele operaționale pentru obiectivul Convergen - Programele operaționale pentru obiectivul Cooperare teritorial European 	<p>Analiza utilității, eficacității și consistenței strategiei și procesul de management al instrumentelor structurale.</p> <p>Această evaluare va scoate în evidență bunele practici în gestionarea instrumentelor structurale în vederea diseminării în rândul actorilor implicați, precum și eventualele blocaje în ceea ce privește utilizarea fondurilor.</p>	Semestrul 2, 2010
2.	Meta-evaluarea Rapoartelor de evaluare intermediare ale Programelor Operaționale din 2009 (Raport de evaluare de ar)	Studiu de sinteză bazat pe evaluările intermediare realizate în 2009 la nivel de fiecare Program Operațional	<p>Relevanța în continuare a priorităților CSNR față de nevoile identificate</p> <p>Eficiența intervențiilor realizate cu contribuția instrumentelor structurale</p> <p>Eficacitatea implementării: sunt obiectivele și întele fixate pe cale să fie realizate?</p> <p>Această meta-analiză va fi construită pe rezultatele evaluărilor intermediare ale Programelor Operaționale realizate în 2009. Acest studiu va identifica cele mai bune practici și lecțiile ce pot fi învățate, metode și tehnici de diseminare și utilizare a acestora</p> <p>Un alt obiectiv al acestei meta-evaluări este de a oferi informații pentru Raportul Strategic care va fi prezentat de România Uniunii Europene la sfârșitul anului 2009.</p>	Semestrul 2, 2010
3.	Prognostarea absorbției și evaluarea opțiunilor de realocare a fondurilor în cadrul CSNR 2007-2013	<ul style="list-style-type: none"> - CSNR - Programele operaționale pentru obiectivul Convergen - Programele operaționale pentru obiectivul Cooperare teritorial European 	<ul style="list-style-type: none"> • Care sunt Axele Prioritare ce vor înregistra un grad redus de performanță până la sfârșitul perioadei de programare - 2015? Care sunt Axele Prioritare ce vor înregistra un grad ridicat de performanță până la sfârșitul perioadei de programare - 2015? Tratarea unitară a perioadelor de programare 2007-2013 – 2014-2020, din punct de vedere strategic, ar putea elimina pericolul de neimplementare a obiectivelor strategice? • Există pericolul dezangajării automate de fonduri? Dacă da, în ce măsură? 	Semestrul 2, 2011

	Proiectul de evaluare propus	Aria de cuprindere	Principalele întrebări de Evaluare	Data de finalizare
			<ul style="list-style-type: none"> • Care este probabilitatea ca proiectele aprobate și contractate, până în prezent, să atingă întregul indicatorilor stabiliți la nivelul CSNR? • Sunt intervențiile Programului suficient de largi pentru a răspunde noilor strategii? 	
4.	Evaluarea investițiilor făcute în infrastructură	<ul style="list-style-type: none"> - POS Transport - PO Regional - POS Mediu - POS Competitivitate 	<p>Eficiența (costuri) Eficacitatea și impactul pe termen scurt cu privire la obiectivele:</p> <ul style="list-style-type: none"> • Îmbunătățirea accesibilității, • Contribuția la creșterea calității vieții și la dezvoltarea socio-economică • Contribuția la crearea de noi locuri de muncă • Contribuția la reducerea disparităților regionale și realizarea coeziunii teritoriale <p>Impactul pe termen scurt Studiul de evaluare se va concentra pe sinergia dintre proiectele de infrastructură la diferite niveluri: național și regional/local (ora).</p>	Semestrul 1, 2012
5.	Evaluarea contribuției instrumentelor structurale la creșterea competitivității economice a României.	<ul style="list-style-type: none"> - POS Competitivitate - POS Dezvoltarea resurselor Umane - PO Regional - POS Transport - PO Dezvoltarea Capacității Administrative 	<p>Impactul pe termen scurt al proiectelor /operațiunilor / domeniilor majore de intervenție implementate, cu privire la obiectivele specifice ale CSNR:</p> <ul style="list-style-type: none"> • Creșterea productivității; • Îmbunătățirea mediului de afaceri; • Contribuția la crearea de noi locuri de muncă; • Reducerea disparităților regionale; • Inovare. <p>Studiul de evaluare se va concentra pe sinergia dintre proiectele relevante finanțate în cadrul programelor operaționale menționate și gradul în care aceste investiții se completează și își întresc rezultatele reciproc (valoare adăugată).</p>	Semestrul 1, 2012
6.	Evaluarea contribuției instrumentelor structurale la	<ul style="list-style-type: none"> - POS Dezvoltarea resurselor Umane 	Impact pe termen scurt al proiectelor /operațiunilor / domeniilor majore de intervenție implementate, cu privire la obiectivele	Semestrul 1, 2012

	Proiectul de evaluare propus	Aria de cuprindere	Principalele întrebări de Evaluare	Data de finalizare
	dezvoltarea capitalului uman în România.	<ul style="list-style-type: none"> - PO Dezvoltarea Capacității Administrative - POS Competitivitate - PO Regional - PO Asistență Tehnică 	<p>specifice ale CSNR:</p> <ul style="list-style-type: none"> • Îmbunătățirea calității educației și corelarea între sistemul de educație și piața muncii • Modernizarea pieței muncii • Contribuția la crearea de noi locuri de muncă • Reducerea disparităților regionale • Întărirea incluziunii sociale 	
7.	Evaluarea tematică privind Capacitatea administrativă	<p>Toate programele operaționale, cu accent pe:</p> <ul style="list-style-type: none"> - PO Dezvoltarea Capacității Administrative - PO Asistență Tehnică 	<p>Impact pe termen scurt al proiectelor /operațiunilor / domeniilor majore de intervenție implementate, cu privire la obiectivele specifice ale CSNR:</p> <ul style="list-style-type: none"> • conducerea corespunzătoare (good governance) • modernizarea autorităților publice • dezvoltarea socio-economică <p>Evaluarea va încerca să capteze efectul de difuzare (spill-over) sau transfer a bunelor practici (planificare, orientate către rezultat) în instituțiile care se ocupă cu implementarea instrumentelor structurale și în restul administrației</p>	Semestrul 1, 2012
8.	Evaluarea tematică privind dimensiunea teritorială a CSNR	Toate programele operaționale	<p>CSNR are ca obiectiv stoparea și, eventual, inversarea tendinței de accentuare a disparităților de dezvoltare prin sprijinirea și promovarea unei dezvoltări economice și sociale echilibrate a regiunilor. Studiul de evaluare se concentrează pe gradul în care CSNR și programele operaționale au reușit să se adapteze necesităților și caracteristicilor fiecărui teritoriu, conform problemelor sau oportunităților rezultate din poziția lor geografică. Studiul va evalua:</p> <ul style="list-style-type: none"> • Consistența CSNR cu politica națională privind planificarea spațială • Contribuția CSNR la coeziunea teritorială • Coordonarea la nivel regional între proiectele finanțate din diferite Programe Operaționale, sinergia lor în vederea creșterii competitivității regionale. 	Semestrul 1, 2012
9.	Meta-evaluarea Rapoartelor de evaluare intermediare ale Programelor Operaționale din 2012	Studiu de sinteză bazat pe evaluările intermediare realizate în 2012 la nivel de fiecare Program Operațional	<p>Eficiența: sunt intervențiile instrumentelor structurale realizate cu costuri minime? Furnizează ele valoare pentru banii investiți? Eficacitate: sunt întelese obiectivele atinse conform calendarului?</p>	Semestrul 2, 2012

	Proiectul de evaluare propus	Aria de cuprindere	Principalele întrebări de Evaluare	Data de finalizare
	(Raport de evaluare de ar)		<p>Sustenabilitate: sunt rezultatele imediate și rezultatele intervențiilor durabile?</p> <p>Impact: care este impactul instrumentelor structurale față de necesitățile sociale, economice și de mediu?</p> <p>Această meta-analiză va fi construită pe rezultatele evaluărilor intermediare ale Programelor Operaționale realizate în 2012. Acest studiu va identifica cele mai bune practici și lecțiile ce pot fi învățate, metode și tehnici de diseminare și utilizare a acestora.</p> <p>Unul dintre obiectivele acestei meta-evaluări este de a oferi informații pentru Raportul Strategic care va fi prezentat de România Uniunii Europene la sfârșitul anului 2012 și de a asigura fluxul de informații pentru perioada de programare pentru următorul Cadru Financiar și pentru evaluările ex-ante ce se vor desfășura în 2013.</p>	
10.	Evaluarea Ex-post privind impactul Instrumentelor Structurale		<p>Eficacitate: Studiul de evaluare va evalua gradul în care obiectivele, prioritățile și întele CSNR și obiectivele generale ale Programelor Operaționale au fost atinse, dacă acestea sunt sustenabile și au impact asupra necesităților socio-economice ale României.</p>	Semestrul 2 2015

Anexa 1. Poziția UCE în cadrul Ministerului Afacerilor Europene



Anexa 2. Responsabilități pentru funcția de evaluare

Ciclul de evaluare	Comitetul Național de Coordonare	Comitetul de Coordonare a Evaluării	Unitatea Centrală de Evaluare
Planificare	Aprob Planul de Evaluare	Își prezintă opinia asupra Planului de Evaluare	Elaborează Planul de Evaluare
Proiectarea evaluării	-	Aprob Termenii de Referință	Elaborează Termenii de Referință
		Aprob componența comisiei de selecție a ofertelor	Participă la lucrările comisiei de selecție a ofertelor
Implementarea evaluării	-	Supervizează activitățile de evaluare și realizează controlul calității rapoartelor de evaluare	Sprijină Comitetul de Coordonare a Evaluării și evaluatorii
Diseminarea rezultatelor evaluării	Examinează rezultatele evaluării	-	Organizează reuniuni de dezbatere în vederea diseminării rezultatelor evaluării
			Publică rezumate ale rapoartelor de evaluare
Urmărirea implementării recomandărilor	Decide asupra recomandărilor care vor fi implementate	-	Monitorizează implementarea recomandărilor evaluării